



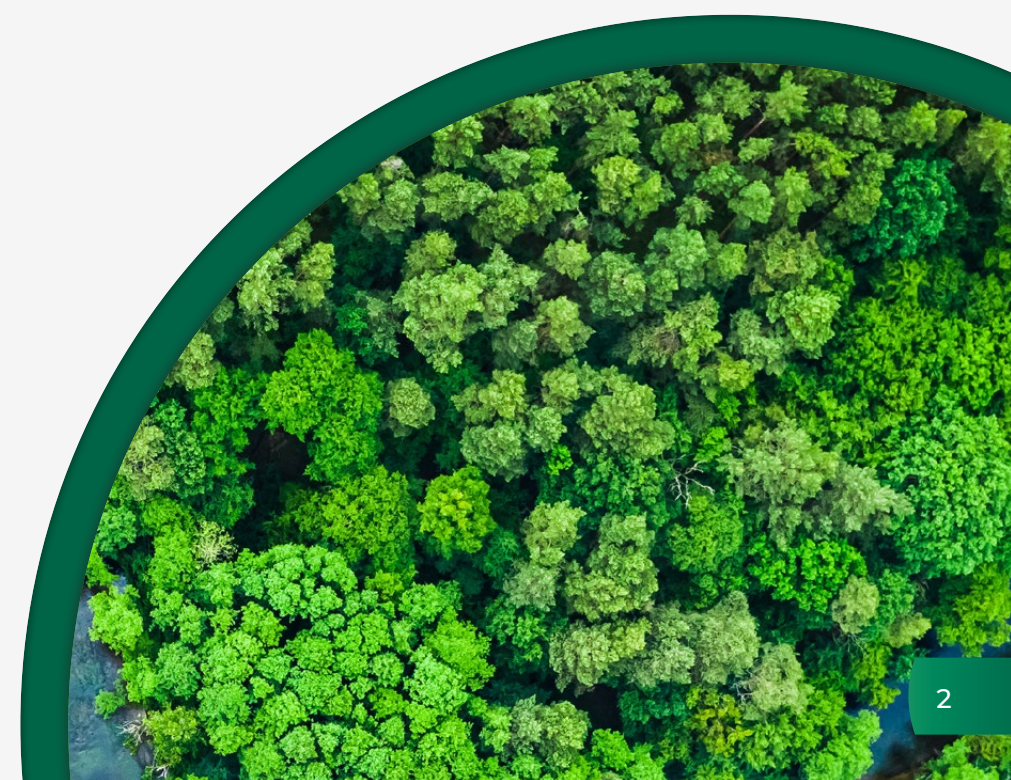
Jesteśmy pełni zielonej energii

RAPORT ESG

Banku Ochrony Środowiska S.A.
za 2020 rok

SPIS TREŚCI

1. List prezesa	3	5. Świadoma organizacja	67
2. O nas	5	5.1. Integrujemy transparentność z odpowiedzialnością.....	68
2.1. Kluczowe informacje.....	5	5.1.1. Swoją działalność prowadzimy w sposób transparentny z wykorzystaniem najlepszych rynkowych praktyk w zakresie ESG.....	68
2.2. Model biznesowy.....	11	5.1.2. Dążymy do posiadania zrównoważonego łańcucha wartości... ..	72
2.3. Strategia biznesowa na lata 2021-2023.....	13	5.2. Odpowiedzialnie zarządzamy ESG	73
3. Lider zielonej zmiany	14	5.2.1. Efektywnie zarządzamy kwestiami ESG wewnątrz organizacji..	73
3.1. Wspieramy zieloną transformację.....	16	6. Jesteśmy pełni zielonej energii	79
3.1.1. Aktywnie angażujemy się w finansowanie zrównoważonych inwestycji.....	16	7. O Raporcie	83
3.1.2. Dzięki naszej unikalnej ekspertyzie, kompleksowo wspieramy i doradzamy klientom w procesie transformacji.....	24		
3.2. Zielone zmiany zaczynamy od siebie.....	30		
3.2.1. Wdrażamy najwyższe standardy zarządzania naszym oddziaływaniem na środowisko.....	32		
4. Bank aktywny społecznie	38		
4.1. Promujemy zrównoważony rozwój.....	40		
4.1.1. Naszą misję realizujemy poprzez stałą edukację naszych klientów i rozwój oferty wspierającej zrównoważony rozwój gospodarczy.....	40		
4.1.2. Jesteśmy odpowiedzialnym i zaangażowanym partnerem ważnych działań społecznych.....	41		
4.2. Tworzymy zrównoważoną organizację.....	55		
4.2.1. Jesteśmy odpowiedzialnym pracodawcą, dbającym o swoich pracowników i atmosferę miejsca pracy.....	55		



Szanowni Państwo,

GRI 102-14, GRI 102-15

z nieskrywaną dumą oddaję w Państwa ręce Raport „Jesteśmy pełni zielonej energii” Banku Ochrony Środowiska za 2020 rok, zwany też (od pierwszych liter angielskich nazw jego zasadniczych części, poświęconych wymiarowi ochrony środowiska, odpowiedzialności społecznej oraz systemowi zarządzania), raportem ESG. Jest to pierwszy w historii naszego Banku dokument, w którym tak szczegółowo i holistycznie przedstawiamy podejście BOŚ do kwestii zrównoważonego rozwoju.

Ta wyjątkowa publikacja z jednej strony pokazuje, jak dużo pracy w ostatnim czasie włożyliśmy w dzieło uczynienia z BOŚ nowoczesnej, przyjaznej otoczeniu instytucji finansowej, kierującej się zasadami odpowiedzialnego biznesu. Z drugiej strony, jest to nasz punkt wyjścia, do którego w nadchodzących latach będziemy się odnosić, aby bezstronnie zmierzyć efektywność naszych starań w dążeniu do osiągnięcia neutralności klimatycznej, pokazania odpowiedzialności społecznej w tym co robimy jako instytucja i jako ludzie, oraz aktywnej troski o przejrzystość naszych struktur, mechanizmów zarządczych, i o naszą najcenniejszą wartość: o naszych pracowników. I wreszcie, rozpoczynamy raportowanie ESG w roku, w którym nasz Bank obchodzi 30-lecie istnienia. To cezura i moment najlepszy z możliwych, aby zdecydowanie zaznaczyć początek nowego okresu działania Banku Ochrony Środowiska, kolejny krok w realizacji misji, która była fundamentem powstania naszej organizacji.

Rok 2020 był wyjątkowy pod wieloma względami. Pandemia COVID-19 na trwałe zmieniła naszą rzeczywistość i stanowiła ogromne wyzwanie, zarówno osobiście dla każdej i każdego z nas, jak i dla Banku jako instytucji.

Wraz z całym Zarządem Banku jestem dumny, że w tym trudnym czasie doskonale sobie poradziliśmy, wspierając jednocześnie naszych Klientów poprzez oferowanie produktów i rozwiązań pomagających im funkcjonować w czasie pandemicznych ograniczeń, w tym zwłaszcza tych bezpośrednio związanych z misją naszego Banku: wspieraniem zielonej transformacji polskiej gospodarki. To pokazuje, że jesteśmy w stanie działać efektywnie, skutecznie oraz elastycznie, i nawet w nadzwyczajnych okolicznościach nie tracić z oczu tego, co najważniejsze – dobra naszych Klientów - osób i firm, które obdarzyły BOŚ zaufaniem. Jednocześnie, we wszystkim co robiliśmy, mieliśmy na względzie naczelną wartość Banku: profesjonalizm, współpracę, zaangażowanie, a także szacunek dla innych i środowiska.

Nasz Bank od początku swojego istnienia wspiera projekty przyjazne środowisku. Jest to idea stojąca za powstaniem BOŚ, zawarta w jego nazwie i wyznaczająca główną misję. Stąd wdrożenie Strategii ESG, uzyskanie ratingu ESG i raportowanie niefinansowe są dla BOŚ naturalnym kierunkiem rozwoju. Co więcej, u progu zielonej transformacji jako bank specjalistyczny dążymy do realizacji naszej ambicji, aby stać się w tym obszarze wzorem do naśladowania dla szerokiego rynku, kształtującym normy i dobre praktyki. Zależy nam również, aby było to wyraźnie odzwierciedlone w ofercie produktowej BOŚ.



Udział kredytów proekologicznych w portfelu Banku Ochrony Środowiska na koniec 2020 r. wynosił ponad 36%. Pod tym względem zdecydowanie wyprzedzamy wszystkie inne banki w Polsce i ciężko pracujemy, by proporcję tę systematycznie zwiększać. Od lat nie finansujemy przedsięwzięć, które mają negatywny wpływ na środowisko naturalne.

W ubiegłym roku zawarliśmy prawie 4 tysiące proekologicznych transakcji w kwocie przekraczającej 1,3 mld zł. Nasi klienci zakończyli ponad 2,4 tys. ekoinwestycji o łącznej wartości kosztorysowej 731 mln zł. Zrealizowane w 2020 r. projekty pozwoliły naszym Klientom na produkcję 56 894 MWh/rok energii z OZE, zmniejszenie zużycia i ograniczenie strat ciepła o 12 231 GJ/rok, redukcję emisji dwutlenku węgla o 69,2 tys. ton/rok oraz redukcję emisji pyłu o blisko 28 ton/rok.

Bank Ochrony Środowiska to również instytucja, która nie tylko wspiera swoich Klientów w realizacji prośrodowiskowych inwestycji i promuje ideę zrównoważonego rozwoju u innych, ale przede wszystkim sama funkcjonuje w tym duchu. Jako Bank zdecydowanie dążymy do maksymalnego ograniczenia swojego śladu węglowego. Zaledwie w ciągu roku udało nam się zmniejszyć emisję CO₂ o 49%, do czego w znacznym stopniu przyczyniło się przestawienie na energię pochodzącą w większości z OZE. W 2020 r. aż 97% kupowanej przez BOŚ energii elektrycznej pochodziło z odnawialnych źródeł energii. Naturalnie, będziemy dążyć do tego, aby w niedalekiej perspektywie było to 100%.

Wreszcie, Bank Ochrony Środowiska zaangażowany jest w tworzenie przyjaznego środowiska dla naszych pracowników. Poczucie bezpieczeństwa, przyjazna atmosfera, wzajemne wsparcie, oraz pole do rozwoju osobistego i zawodowego – to obszary, na budowaniu których zależy mi szczególnie. W ramach

prowadzonych działań animujemy i wspieramy wolontariat pracowników, prowadzimy działania z obszaru filantropii indywidualnej pracowników, a także stwarzamy szerokie możliwości rozwoju w wybranych obszarach. Bank Ochrony Środowiska angażuje się również w liczne imprezy kulturalne oraz wsparcie organizacji pozarządowych.

Na koniec chciałbym jeszcze raz podkreślić, że przed BOŚ i całym sektorem bankowym stoją liczne wyzwania związane z zieloną transformacją polskiej gospodarki. Jestem przekonany, że ogrom pracy, jaka została wykonana, i o której będziecie mogli Państwo przeczytać w niniejszej publikacji, stanowi istotny kamień milowy w realizacji starań BOŚ na rzecz zrównoważonego rozwoju. To, z perspektywy celów naszego Banku i założeń Europejskiego Zielonego Ładu jest, jednakże zaledwie początek naszych działań.

Będziemy dążyć do tego, aby systematycznie poprawiać wynik finansowy zgodnie z zasadami zrównoważonego rozwoju, przynosząc wymierne korzyści naszym pracownikom, akcjonariuszom i pozostałym interesariuszom.

W imieniu Zarządu Banku Ochrony Środowiska dziękuję wszystkim osobom zaangażowanym w tworzenie raportu ESG Banku Ochrony Środowiska za 2020 rok, za ogrom wykonanej pracy, a także za jej rezultaty. Dziękuję również naszym akcjonariuszom i partnerom za zaufanie, jakim nas obdarzają – jestem przekonany, że wspólnie możemy osiągnąć jeszcze więcej.

Zapraszam do lektury raportu.

Wojciech Hann
Prezes Zarządu Banku Ochrony Środowiska SA

O nas

2.1. Kluczowe informacje

GRI 102-1, GRI 102-2, GRI 102-3, GRI 102-4, GRI 102-5, GRI 102-6, GRI 102-45

Bank Ochrony Środowiska jest liderem zielonego finansowania na polskim rynku. Od lat konsekwentnie realizujemy swoją filozofię i rozwijamy się w zakresie ochrony środowiska i klimatu. Bank działa w formie spółki akcyjnej i wchodzi w skład Grupy Kapitałowej Banku Ochrony Środowiska S.A. Działamy zgodnie z Ustawą Prawo bankowe, Kodeksem spółek handlowych, zgodnie z przepisami prawa obowiązującego w Rzeczypospolitej Polskiej oraz na podstawie zezwoleń uprawniających do wykonywania czynności bankowych obciążających ryzykiem środki powierzone pod jakimkolwiek tytułem zwrotnym. Nasza główna siedziba znajduje się przy ulicy Żelaznej 32 w Warszawie. Główną działalność operacyjną prowadzimy na terenie Polski. Posiadamy aktualnie sieć 50 placówek, w tym centra biznesowe i oddziały operacyjne poprzez które świadczymy usługi. Dodatkowo Dom Maklerski BOŚ S.A. posiada placówkę w Czechach. W ramach Grupy BOŚ działa też spółka zależna BOŚ Leasing EkoProfit S.A., która świadczy usługi leasingowe oraz spółka MS Wind Sp. z o.o., eksploatująca farmę wiatrową.




Wizja Grupy:

Kompleksowo finansujemy zieloną transformację, oferując unikatowe produkty, zaangażowanych ekspertów i różnorodne instrumenty finansowe

Misja Grupy:

Innowacyjnie i skutecznie wspieramy zieloną transformację






Od początku swojego istnienia jesteśmy jednym z filarów systemu finansowania ochrony środowiska w Polsce. Koncentrujemy się na zapewnieniu dostępności środków finansowych na realizację projektów ekologicznych, które wspierają zieloną transformację. Finansowanie inicjatyw proekologicznych w naszym Banku obejmuje wszystkie dziedziny ochrony środowiska, m.in. rozwój odnawialnych źródeł energii, podnoszenie efektywności energetycznej w przemyśle, gospodarkę obiegu zamkniętego, termomodernizację i poprawę jakości powietrza.

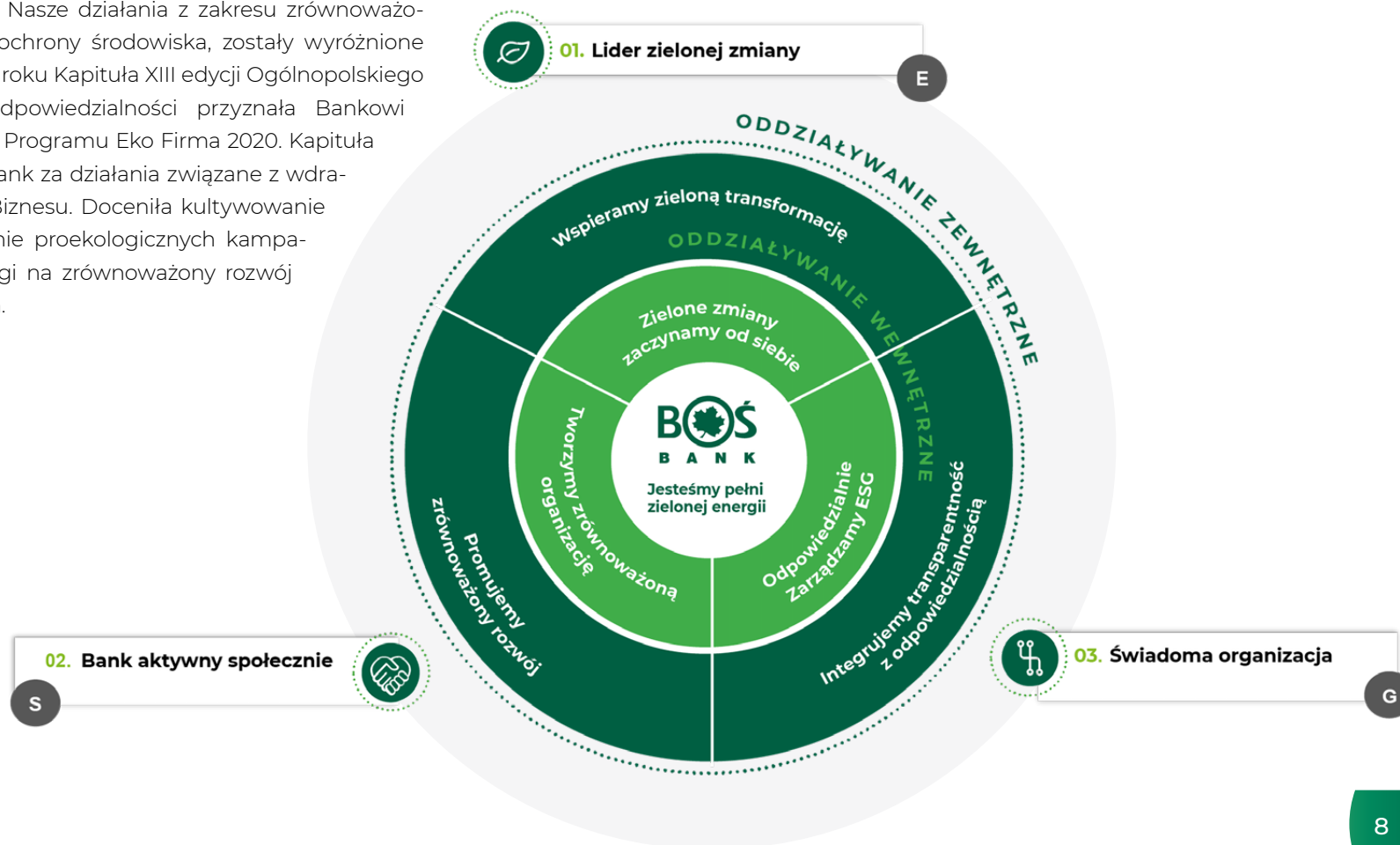
Tworzenie produktów przyczyniających się do ograniczenia wpływu działalności przedsiębiorstw, instytucji, i pojedynczych osób na zanieczyszczenie wód, powietrza, gleby oraz tworzenie dzwigni finansowej, łączącej środki rynkowe z krajowymi i międzynarodowymi systemami wsparcia, to zadania jakie stawia sobie BOŚ. Bank konsekwentnie je realizuje od 30 lat, stale mając na uwadze także budowanie proekologicznych postaw wśród aktualnych i potencjalnych klientów.

Od lat cyklicznie publikowaliśmy Raporty Ekologiczne, informujące o naszych aktywnościach, osiągnięciach, produktach, ale także przedstawiające w szerszym zakresie aktualności dotyczące ochrony środowiska, przepisów, trendów i kierunków rozwoju ekologicznego. Stoimy przed wyzwaniem jakim jest transformacja gospodarki w kierunku neutralności klimatycznej, realizacja ambitnego planu uczynienia Europy pierwszym zeroemisyjnym kontynentem. Postępujące skutki zmiany klimatu, takie jak gwałtowne załamania pogody, wzrost średnich temperatur czy długotrwałe susze, skłaniają do działań systemowych i ogólnospołecznych. Biorąc pod uwagę globalną sytuację oraz coraz to nowsze wyzwania, aktualny raport obejmuje dodatkowo kwestie społeczne oraz ładu korporacyjnego.



Aktualne wyzwania klimatyczne powodują, że rośnie rola tzw. „zielonych banków”, których unikalne i specjalistyczne kompetencje pozwalają skutecznie pokonywać bariery w finansowaniu projektów przyjaznych środowisku. Już dzisiaj posiadamy silne fundamenty i kompetencje ekologiczne. Planujemy je istotnie wzmocnić w najbliższych latach. Naszym niewątpliwym atutem jest ekologiczna marka, która była wielokrotnie doceniana i nagradzana. Nazwa banku jednoznacznie kojarzy się z ochroną środowiska, a swoimi działaniami podkreślamy zaangażowanie w zrównoważony rozwój. W 2020 roku zostaliśmy nagrodzeni dwukrotnie. Nasze działania z zakresu zrównoważonego rozwoju, a w szczególności ochrony środowiska, zostały wyróżnione Białym Listkiem CSR. W maju 2020 roku Kapituła XIII edycji Ogólnopolskiego Programu Liderzy Społecznej Odpowiedzialności przyznała Bankowi Ochrony Środowiska tytuł Laureata Programu Eko Firma 2020. Kapituła wysoko oceniła i nagrodziła nasz Bank za działania związane z wdrażaniem zasad Odpowiedzialnego Biznesu. Doceniła kultywowanie wartości ekologicznych, prowadzenie proekologicznych kampanii informacyjnych, zwracanie uwagi na zrównoważony rozwój i wspieranie prospołecznych działań.

Plan naszego rozwoju uwzględnia gospodarcze następstwa pandemii COVID-19 oraz unijne i krajowe projekty dążące do osiągnięcia neutralności klimatycznej. Planujemy położyć jeszcze większy nacisk na kompetencje doradcze i specjalizację w proekologicznych produktach finansowych, a także kompleksowe wspieranie zielonej transformacji polskich firm i samorządów.



Władze spółki

Zarząd BOŚ S.A.
GRI 102-18



Wojciech Hann
Prezes Zarządu



Arkadiusz Garbarczyk
Wiceprezes Zarządu,
Pierwszy Zastępca
Prezesa Zarządu



Robert Kasprzak
Wiceprezes Zarządu



Marzena Koczut
Wiceprezes Zarządu



Jerzy Zań
Wiceprezes Zarządu

Rada Nadzorcza BOŚ S.A.

prof. dr hab. Emil Stanisław Ślęzak
Przewodniczący Rady

Ireneusz Purgacz
Wiceprzewodniczący Rady

Paweł Sałek
Sekretarz

Członkowie Rady Nadzorczej BOŚ S.A.

Leszek Banaszak

Robert Krzysztof Czarnecki

Janina Goss

Marcin Adam Jastrzebski

Piotr Wróbel

Zbigniew Dynak

dr Andrzej Grzegorz Matysiak

Grupę Kapitałową Banku Ochrony Środowiska S.A. tworzy Bank Ochrony Środowiska S.A., pełniący rolę jednostki dominującej nad jednostkami bezpośrednio zależnymi: Domem Maklerskim BOŚ S.A., BOŚ Leasing Eko Profit S.A. oraz jednostką zależną w sposób pośredni MS Wind Sp. z o.o.

GRI 102-8, GRI 102-9

	2019	2020
Łączna liczba pracowników Banku	1 063	1 130
Łączna liczba pracowników w spółkach Grupy	246	248
Łączna liczba pracowników w Grupie	1 309	1 378
Łączna liczba jednostek biznesowych	4	4
Liczba klientów Banku	242,0 tys.	216,8 tys.
Przychody odsetkowe (dane skonsolidowane)	627 590 tys. zł	518 582 tys. zł
Suma aktywów (dane skonsolidowane)	18 486 997 tys. zł	20 505 829 tys. zł
Łączna wartość rynkowa akcji BOŚ S.A.	697 107 tys. zł	557 686 tys. zł

Rozpoczęcie emisji zielonych obligacji w 2020 roku – 0,7 mld zł

Dom Maklerski Banku Ochrony Środowiska S.A. stanowi ważny element naszej działalności inwestycyjnej. DM BOŚ istnieje już od ponad 25 lat na polskim rynku kapitałowym, świadcząc usługi brokerskie, związane z polskim kapitałem. W ramach działalności zapewnia klientom i partnerom najwyższe standardy kompleksowej obsługi produktowej. Potwierdzeniem tego są liczne nagrody, w tym tytuł Najlepszego Domu Maklerskiego w rankingu organizowanym przez Stowarzyszenie Inwestorów Indywidualnych. Dom Maklerski BOŚ S.A.

prowadzi również działalność związaną z ochroną środowiska. W 2020 r. rozpoczął realizację nowego finansowania, które zostało przeprowadzone w formie dwóch programów emisji zielonych obligacji (ang. green bonds) na łączną kwotę 0,7 mld złotych. Pozyskane w ten sposób środki przeznaczone będą na budowę farm fotowoltaicznych. Jest to pierwsza na krajowym rynku kapitałowym umowa na emisję zielonych obligacji w ramach finansowania odnawialnych źródeł energii.

2.2. Model biznesowy

Nasze filary na najbliższe lata

GRI 102-15

Od 2016 roku przechodzimy proces restrukturyzacji, aby jeszcze efektywniej zarządzać organizacją, optymalizować koszty i osiągać lepsze wyniki. W ramach tego procesu planujemy dalsze działania tak, aby wejść w kolejny etap rozwoju. Osiągnięcie tych celów będzie możliwe dzięki wdrożeniu nowego modelu biznesowego, kontynuowaniu optymalizacji kosztowej oraz rozwojowi digitalizacji usług bankowych.

Zmiana modelu biznesowego jest jednym z kluczowych wyzwań na najbliższe lata. Dążymy do osiągnięcia trwale rentownego modelu pod względem biznesowym oraz operacyjnym, który w każdym roku obowiązywania nowej strategii pozwoli na poprawę wszystkich najważniejszych wskaźników do 2023 roku (ROE, WNDB, C/I).



Działając zgodnie z naszą ekologiczną misją promowania zrównoważonego rozwoju będziemy w jeszcze większym zakresie koncentrować się na wsparciu naszych klientów na drodze do zielonej transformacji. Umożliwi to dostarczenie atrakcyjnych, ekologicznych produktów finansowych, dostępnych w nowoczesnej formie, poprzez dobrane do tego celu kanały dystrybucji.

Przebudowując model biznesowy w kierunku bardziej zdalnego, będziemy dążyć do utrzymania aktualnej bazy depozytowej. Wdrażane przez nas rozwiązania umożliwią pozyskanie nowych klientów w kanale partnerskim, w szczególności dzięki współpracy z firmami instalacyjnymi i deweloperami.

Stawiamy na odznaczającą się ofertę produktową, zapewniającą finansowanie zakupu i instalacji rozwiązań proekologicznych w kanale partnerskim. Jesteśmy przekonani, że tylko długoterminowe i nowoczesne rozwiązania z zakresu ochrony środowiska wdrażane w firmach, jak również w indywidualnych gospodarstwach domowych, pozwolą na budowanie zrównoważonej przyszłości.

Zgodnie z przyjętą strategią i podejściem do rozwoju biznesu w perspektywie długoterminowej, będziemy koncentrować się na dwóch kategoriach produktów. Pierwszą z nich są ekokredyty. Jesteśmy przekonani, że to ten rodzaj produktu w następnych latach będzie zyskiwał na popularności i stanie się istotnym elementem zielonej transformacji. Od strony biznesowej zakładamy zwiększenie dochodu odsetkowego i prowizyjnego, które będą stanowiły główne źródło w ramach podstawowych linii rachunku wyników Banku.

Wzmocnieniem dla tych produktów, będzie rozwój sprzedaży poprzez mechanizmy x-sell i up-sell tak, aby zwiększyć dochodowość i wzmacniać sprzedaż oferowanych przez nas rozwiązań ekologicznych.

Jesteśmy przekonani, że ekologiczne podejście do biznesu będzie jednym z wiodących trendów biznesowych w Polsce i na świecie w najbliższych latach. Od początku istnienia rozwijamy się w zagadnieniach dotyczących ochrony środowiska i prowadzenia biznesu w sposób zrównoważony, wspierając na tej drodze naszych klientów. W naszych działaniach chcemy stawiać na dopasowane partnerstwa, które pozwolą jeszcze skuteczniej budować zieloną transformację gospodarki. Te właśnie działania stanowią fundament, na którym oprzemy nasz nowy model biznesowy.

Od lat budujemy swoje doświadczenia w zielonych transakcjach. Zespół naszych ekspertów wyróżnia się ogromną wiedzą i doświadczeniem w zakresie ekologii, finansowania i komercjalizacji projektów biznesowych przyjaznych środowisku. To właśnie z ich wsparcia mogą korzystać klienci, podejmując z nami współpracę. Zdajemy sobie sprawę, że zakres, zmian i wydarzeń oraz nowych regulacji dotyczących ekologii i ochrony środowiska jest bardzo dynamiczny. Planujemy dalsze przedsięwzięcia związane z rozwojem kompetencji naszych ekspertów, umożliwiając im udział w wiodących szkoleniach i seminariach podnoszących ich kompetencje zawodowe.

Nasza unikalna struktura, bazująca na budowaniu zielonej instytucji finansowej pozwala na utrzymanie stałej pozycji w ekologicznym systemie finansowym. Bazujemy na 30-letnim doświadczeniu, które w kolejnych latach chcemy wykorzystywać, dzieląc się nim z partnera-

mi i klientami. Na drodze do bardziej zrównoważonej gospodarki planujemy dalsze rozwijanie partnerstw i umacnianie naszej pozycji, tak, aby wzajemne doświadczenie oraz specjalizacja, pozwoliły na wdrażanie unikalnej i wartościowej oferty.

W dalszym ciągu będziemy wzmacniać naszą ekspertyzę sektorowo-technologiczną w obszarze ekologii oraz klimatu. Aby móc z większą intensywnością prowadzić działania, mające na celu komercjalizację projektów transformacyjnych, planujemy poszerzyć zespół naszych ekspertów o osoby wysoce wyspecjalizowane w finansowaniu przedsięwzięć ekologicznych w kluczowych dla Banku sektorach energetyki, budownictwa, przemysłu, transportu i logistyki.

Dynamika zmian we współczesnym świecie jest tak duża, że aby skutecznie działać w zakresie ekologii, trzeba nieustannie aktualizować informacje i wiedzę. Dlatego cenimy sobie współpracę z wiodącymi ośrodkami naukowymi w Polsce, która pozwala nam nieustannie się rozwijać w tym zakresie oraz aktywnie uczestniczyć w debacie publicznej dotyczącej zagadnień związanych z ekologią i zrównoważonym rozwojem. Wsłuchujemy się w głos naukowców, którzy z nami współpracują i wspierają nas w rozwijaniu naszej misji i budowaniu zielonej przyszłości otaczającego nas świata.

Udział w debacie publicznej dotyczącej ekologii uznajemy za konieczność, aby popularyzować wiedzę i nowoczesne rozwiązania finansowe. Chcemy być istotnym partnerem dla tych, którzy kreują obszar ochrony środowiska i klimatu w Polsce. Dlatego też aktywnie uczestniczymy w różnego rodzaju zespołach roboczych przy instytucjach publicznych, w których głos zabierają nasi eksperci, jak również podczas wielu debat i konferencji.

2.3. Strategia biznesowa na lata 2021-2023

Zapewnienie trwałej rentowności jest tym, co determinuje strategiczne zmiany przewidziane na najbliższe lata. Jesteśmy przekonani, że dzięki większej specjalizacji i kontynuowaniu rozwoju kompetencji z zakresu ekologii i technologii redukujących emisje, jak również wpływania na kształt zielonej transformacji, staniemy się liderem zielonej zmiany. Naszą strategią ESG budujemy w sposób przemyślany tak, aby była ona spójna ze strategią biznesową. Zapewnienie synergii tych dwóch obszarów jest kluczowym wyznacznikiem naszego sukcesu. Tylko wtedy, gdy cele ESG będą wpływały na ambicje biznesowe naszej organizacji, będziemy mogli osiągnąć pełnię zrównoważonego rozwoju.

Jesteśmy bankiem pełnym zielonej energii, którego klienci mogą liczyć na najlepszą rynkową ofertę w zakresie zielonego finansowania wzmocnioną przez nasze usługi doradcze w zakresie taksonomii, nowych technologii oraz wsparcie w pozyskiwaniu dostępnych środków publicznych.

Będziemy sukcesywnie zwiększać udział kredytów dla segmentu bankowości instytucjonalnej, w ramach którego skupimy się na obsłudze segmentu firm średnich i dużych oraz jednostkach samorządu terytorialnego.

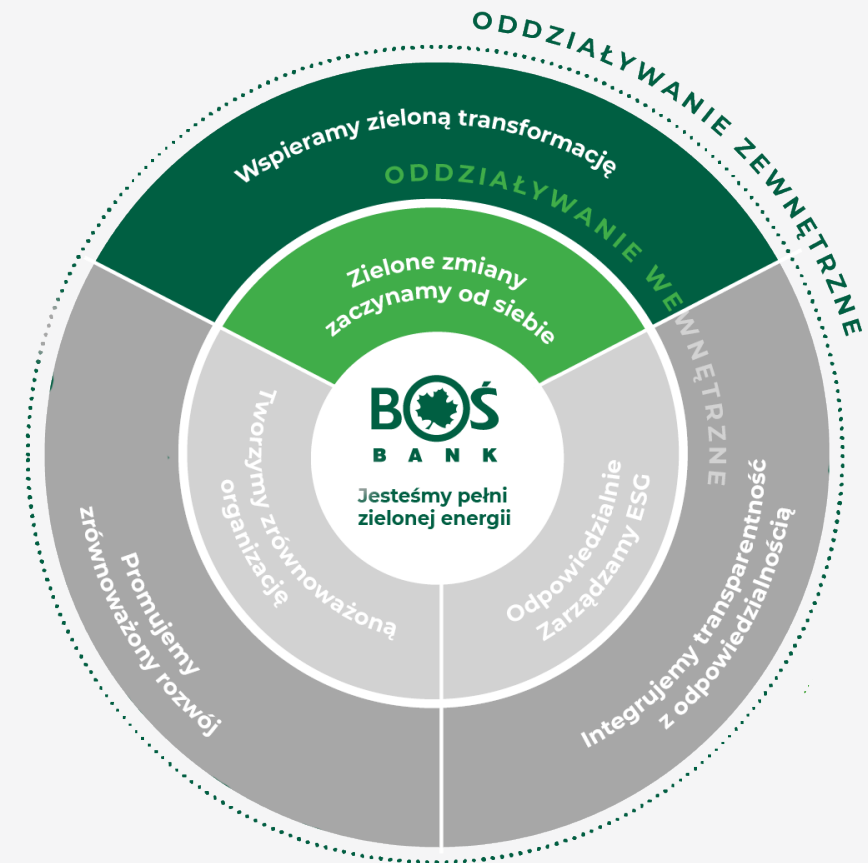
Będziemy budować specjalizację i selektywne podejście do wspierania sektorów oraz technologii uwzględniając na etapie oceny potencjał dochodowy, wpływ inwestycji na redukcję emisji oraz to, czy będzie ona dawała możliwość wykorzystania podaży środków publicznych.

Naszą misję definiujemy jako innowacyjne i skutecznie wspieranie zielonej transformacji, jednak nasze aktywności znacząco wykraczają poza rolę instytucji wyłącznie finansującej. To właśnie banki są liderami zielonej transformacji, wyznaczając kierunek zmian w zakresie projektów inwestycyjnych. Jesteśmy w tym obszarze ekspertami, łącząc kompetencje finansowe z wiedzą sektorową i ekologiczną. Pozwala to nam na trafny wybór projektów, które będą miały największy wpływ na zmiany w obszarze zrównoważonego rozwoju. Widzimy realizację naszej misji jako możliwość bycia źródłem finansowania zielonej transformacji, zwłaszcza w perspektywie lokalnej, napędzanej przez mniejsze podmioty.

3. Lider zielonej zmiany

Rok 2020:

- **4 660,4 mln zł** – saldo kredytów proekologicznych BOŚ
- **36,3%** udział salda kredytów proekologicznych w portfelu
- **ponad 20 ekologów i ekspertów** doświadczonych w doradztwie przy projektach na rzecz zielonej transformacji
- **3 916 zawartych proekologicznych transakcji** w kwocie **1 346,39 mln zł**
- **2 424 zakończonych ekoinwestycji naszych klientów o łącznej wartości kosztorysowej 731,2 mln zł**
- Efekty ekologiczne projektów zrealizowanych w 2020 r.
 - produkcja energii w OZE - 56 893,69 MWh/rok
 - zmniejszenie zużycia i strat ciepła 12 231,33 GJ/rok
 - redukcja emisji dwutlenku węgla 69 199,61 ton/rok
 - redukcja emisji pyłu o ponad 27,61 ton/rok
 - ilość nieszkodliwionych odpadów lub odzyskanych surowców wtórnych 36,27 ton/rok
- **97%** kupowanej przez nas energii elektrycznej objęte gwarancjami pochodzenia z OZE
- Zmniejszyliśmy emisje pochodzące z użytkowanego ciepła o 14,1% w porównaniu z rokiem 2019



Ambicje:

Tworzymy zielone produkty finansowe i konsekwentnie rozwijamy nasz ekologiczny portfel, aby wspierać zieloną transformację. Dbamy, aby finansowane przez nas projekty wspierały wyzwania związane z ochroną środowiska. Naszym klientom zapewniamy eksperckie wsparcie, które pozwala na osiągnięcie pozytywnych rezultatów dla środowiska.

Najwyższe wymagania w zakresie środowiska stawiamy nie tylko naszym klientom i partnerom biznesowym, ale także jako organizacja dążymy do stałej redukcji naszego oddziaływania na środowisko.

Naszą ambicją jest stać się liderem zielonej zmiany. Wsluchujemy się w potrzeby klientów i dostosowujemy do nich naszą ofertę produktową. Umacniamy kluczowe obszary, aby w najbliższych latach, zgodnie z przyjętą strategią, wzmocnić ekspertyzę sektorowo-technologiczną w zakresie ekologii i klimatu, rozszerzyć partnerstwa oraz nadal aktywnie działać na rzecz ochrony środowiska i klimatu w Polsce.

Od początku działalności jesteśmy zaangażowani w finansowanie przedsięwzięć generujących efekty środowiskowe i jako lider tego rynku wyznaczamy trendy

dla innych instytucji finansowych w tym obszarze. Wartość inwestycji proekologicznych, które skorzystały z naszego finansowania przekroczyła 52 mld zł.

Od 30 lat w centrum działań stawiamy ekologię i ochronę środowiska, czego odzwierciedleniem jest budowanie oferty zielonych produktów finansowych i konsekwentny rozwój naszego portfela ekologicznego. Z ambicją lidera zielonej zmiany, podchodzimy odpowiedzialnie do realizacji tych celów, opierając działania na trzech kluczowych filarach strategii ESG.

Dbamy, aby finansowane przez nas projekty wspierały rozwiązywanie środowiskowych wyzwań współczesnego świata. Klientom zapewniamy eksperckie wsparcie pozwalające na osiągnięcie najlepszych możliwych rezultatów środowiskowych.

Najwyższe wymagania w obszarze działań prośrodowiskowych stawiamy nie tylko klientom, ale przede wszystkim naszej organizacji, dlatego podejmujemy liczne działania zmierzające do konsekwentnej minimalizacji negatywnego oddziaływania na środowisko.

Nasze cele na lata 2021-2023:

- Do 2023 r. wzrost udziału zielonych aktywów w portfelu kredytowym do 50%
- Brak nowego finansowania wydobycia węgla energetycznego i nowych bloków węglowych, zgodnie z Polityką Klimatyczną
- Wsparcie gospodarki w kierunku zielonej transformacji
- Realizacja celów taksonomii UE
- Współpraca w zakresie finansowania proekologicznych projektów innowacyjnych
- Rozwój komercyjnych produktów ekologicznych
- Doradztwo klientom w procesach zielonej transformacji
- Promocja produktów proekologicznych
- Do końca 2023 r. zmniejszenie śladu węglowego o 20% względem 2020 r.
- 100% energii elektrycznej z OZE od roku 2022

3.1. Wspieramy zieloną transformację

GRI 102-2, GRI 203-1

3.1.1. Aktywnie angażujemy się w finansowanie zrównoważonych inwestycji

Jako jeden z filarów systemu finansowania ochrony środowiska w Polsce, jesteśmy świadomi naszej odpowiedzialności w tym zakresie. Nasze działania koncentrujemy na zapewnieniu środków finansowych przeznaczonych na realizację przedsięwzięć proekologicznych.

Zielone produkty i usługi

Odwierciedleniem naszego zaangażowania jest **rozwój oferty proekologicznej oraz współdziałanie z kluczowymi instytucjami tworzącymi krajowy system finansowania ochrony środowiska.** Są to Narodowy Fundusz Ochrony Środowiska i Gospodarki Wodnej oraz Wojewódzkie Fundusze Ochrony Środowiska i Gospodarki Wodnej. Dzięki tej współpracy możemy wspierać rozwijanie ekologicznych inwestycji w kluczowych obszarach wpisujących się w Politykę Ekologiczną Państwa. Aby zachować synergii i spójność w podejmowanych projektach, nasza oferta jest m.in. uzupełnieniem programów priorytetowych NFOŚiGW.

Saldo transakcji proekologicznych BOŚ S.A. wg stanu na 31.12.2020 było równe 4 660,4 mln zł i było o 4,8% wyższe względem stanu na 31.12.2019. Transakcje proekologiczne stanowiły **36,34% salda kredytów ogółem w Banku,** w porównaniu do 34,45% na koniec roku 2019.

Jesteśmy otwarci na potrzeby i wyzwania, które stoją przed naszymi klientami, zarówno detalicznymi, jak również małymi i średnimi przedsiębiorstwami oraz klientami korporacyjnymi – dla wszystkich tych grup oferujemy nowoczesne,

efektywne rozwiązania finansowe. Dzięki naszemu doświadczeniu i wiedzy eksperckiej otrzymują oni wsparcie, pozwalające mierzyć się z wyzwaniami środowiskowymi w wielu aspektach. **Działania proekologiczne, które finansujemy obejmują m.in.: redukcję zużycia zasobów naturalnych, poprawę efektywności energetycznej, wzrost wykorzystania odnawialnych źródeł energii.**

Od początku funkcjonowania naszego Banku koncentrujemy się na wspieraniu finansowania inwestycji ekologicznych w Polsce, a **oferowane przez nas proekologiczne produkty finansowe powstają na podstawie zasad zrównoważonego rozwoju.** Angażujemy się w inicjatywy związane z wprowadzaniem produktów finansowych, które wspierają przeciwdziałanie i adaptację do zmiany klimatu, przejście na gospodarkę o obiegu zamkniętym, ograniczenie emisji zanieczyszczeń, zrównoważone wykorzystywanie i ochronę zasobów wodnych i morskich, ochronę i odbudowę bioróżnorodności i ekosystemów.





Nasze kluczowe produkty EKO w 2020 r.:

- **Przejrzysta Pożyczka** – na wymianę wysokoemisyjnych źródeł ciepła i termomodernizację budynków.
- **Energia ze Słońca** – ekokredyt na zakup i montaż instalacji fotowoltaicznej.
- **Kredyty we współpracy z Wojewódzkimi Funduszami Ochrony Środowiska i Gospodarki Wodnej** – preferencyjna oferta finansowania przedsięwzięć proekologicznych w wybranych regionach Polski.
- **Pełnym oddechem** – preferencyjna oferta dla obecnych i przyszłych klientów PGNiG na wymianę lub modernizację systemów związanych z ogrzewaniem w domu.
- **Nasza woda** – ekopożyczka na zapobieganie i niwelowanie skutków suszy. Zakres oferty został opracowany przez Bank Ochrony Środowiska przy współpracy z ekspertami programu „Climate Leadership”, zainicjowanego przez Centrum UNEP/GRID-Warszawa.
- **Ekologiczny Kredyt Hipoteczny** – kredyt finansujący potrzeby mieszkaniowe z jednoczesnym wspieraniem wykorzystania źródeł OZE, budowania domów z wyższą efektywnością energetyczną.
- **Kredyt z premią na termomodernizację** – kredyt na finansowanie inwestycji termomodernizacyjnych i remontowych z premią z Funduszu Termomodernizacji i Remontów.
- **Kredyt z Klimatem** - finansowanie w ramach linii kredytowej EBI inwestycji wpisujących się w Program Climate Change Action, wdrażany w ramach Europejskiego Funduszu na rzecz Inwestycji Strategicznych (EFIS). Kredyt z Klimatem finansuje działania promujące ograniczenie emisji gazów cieplarnianych do atmosfery, tj. inwestycje z zakresu odnawialnych źródeł energii oraz efektywności energetycznej.

Posiadamy w ofercie również Gwarancję Biznesmax z dotacją, która udzielana jest ze środków Funduszu Gwarancyjnego Programu Operacyjnego Inteligentny Rozwój (FG POIR). Gwarancją Biznesmax może zostać objęty nowy kredyt, przeznaczony na sfinansowanie: kosztów kwalifikowalnych projektu ponoszonych przez przedsiębiorcę spełniającego co najmniej 1 z 17 kryteriów podmiotowych (wariant I) lub kosztów kwalifikowalnych projektu inwestycyjnego o charakterze innowacji proekologicznej z efektem ekologicznym (wariant II).

W zakresie produktów rozliczeniowych sukcesywnie rozszerzamy możliwości obsługi zdalnej i rozwijamy ofertę elektronicznych produktów płatniczych. W czerwcu 2020 wdrożone zostały przelewy natychmiastowe Express Elixir, co było początkiem szerszego procesu rozwoju elektronicznych usług rozliczeniowych i naszej transformacji cyfrowej, dając możliwość wprowadzania kolejnych rozwiązań w przyszłości (np. BLIK). Przelewy natychmiastowe są przelewami obsługiwanymi w pełni elektronicznie, rozliczanymi online przez całą dobę.

W listopadzie 2020 r. udostępniliśmy klientom nowe możliwości płacenia kartami w internecie. Od tego czasu płatności mogą być realizowane z wykorzystaniem autoryzacji mobilnej dostępnej w aplikacji mobilnej. W przypadku zakupów w sklepie internetowym użytkownik karty może korzystać z potwierdzania operacji przy pomocy autoryzacji mobilnej (powiadomienia push).

W grudniu 2020 uruchomiona została nowa funkcjonalność kart płatniczych pozwalająca na dokonywanie płatności za pomocą telefonu. Od 18 grudnia 2020 wszyscy dotychczasowi i nowi użytkownicy kart debetowych oraz kredytowych, zarówno indywidualni, jak i biznesowi uzyskali możliwość dodania swojej karty do aplikacji płatniczej G-Pay w telefonie i regulowania płatności w ten sposób.

Poza elektronizacją obsługi transakcyjnej, promowaliśmy również działania na rzecz ochrony środowiska naturalnego, wprowadzając w lipcu 2020 nową edycję kart debetowych z wizerunkami chronionych zwierząt. Nową edycją kart chcieliśmy zwrócić uwagę na zagrożone gatunki dzikich zwierząt występujących na terenie Polski i związaną z tym problematykę ochrony środowiska. W październiku 2020 roku zawarliśmy umowę z Poleskim Parkiem Narodowym, przewidującą wsparcie finansowe dla tamtejszego Ośrodka Rehabilitacji Zwierząt. Celem akcji jest budowa społeczności klientów wspierających ratowanie zagrożonych gatunków a część opłat z tytułu wyrobienia nowej karty trafia na konto instytucji, która opiekuje się gatunkami chronionymi. Nowe karty debetowe prezentują różnorodne gatunki zwierząt, które w Polsce są pod całkowitą ochroną. Jednocześnie nowa linia kart została utrzymana w nowoczesnej stylistyce i formie graficznej opracowanej z myślą o różnych grupach klientów.

Mając na celu wzmocnienie zrównoważonego rozwoju, podejmujemy partnerską współpracę przede wszystkim z instytucjami i przedsiębiorcami, aby jak najskuteczniej realizować naszą misję i promować wartościowe działania z zakresu ochrony środowiska.

U podstaw tych działań leży podpisanie w 1994 r. przez BOŚ Deklaracji „Bankowość a środowisko”, powstałej pod auspicjami ONZ, a także nasze przystąpienie w czerwcu 2017 r. do „Inicjatywy partnerstwa na rzecz realizacji celów zrównoważonego rozwoju w Polsce” koordynowanej obecnie przez Ministerstwo Rozwoju i Technologii.

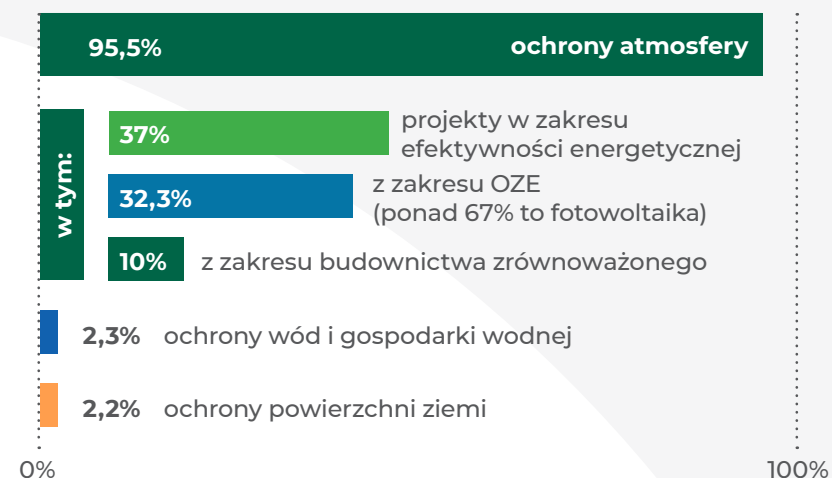
Współpracujemy z przedstawicielami biznesu

GRI 102-12, GRI 102-13

Od lipca 2019 roku współpracujemy z **PGNiG Obrót Detaliczny**, łącząc wysiłki na rzecz poprawy jakości powietrza w Polsce. Współpraca zaowocowała wypracowaniem oferty preferencyjnej pożyczki „Pełnym oddechem” dedykowanej tym klientom PGNiG, którzy potrzebują środków finansowych na wymianę nieefektywnych systemów ogrzewania i działania przekładające się na redukcję emisji zanieczyszczeń w związku z poprawą efektywności energetycznej.

W centrum naszej działalności jest ochrona klimatu, którą wspieramy finansując inwestycje związane z zieloną transformacją. Jesteśmy przekonani, że są one konieczne, do osiągnięcia długofalowej zmiany w zakresie zrównoważonego rozwoju i dążeniu do minimalizowania negatywnego wpływu na środowisko. Finansowane projekty są dopasowane do potrzeb danego klienta i pokazują, że można osiągnąć synergię w łączeniu działalności biznesowej z troską o środowisko naturalne.

Udzielone w 2020 r. kredyty proekologiczne w podziale na dziedziny ochrony środowiska:



Angażujemy się w projekty międzysektorowe

GRI 102-12, GRI 102-13

Ważną inicjatywą, do której przystąpiliśmy w 2020 roku, był program „Zielony Dom” i „Zielona Hipoteka” realizowany przez **Polskie Stowarzyszenie Budownictwa Ekologicznego (PLGBC)**. Kluczowym celem współpracy jest rozwój i promowanie zrównoważonego budownictwa mieszkalnego w Polsce. Dzięki zawartemu porozumieniu, certyfikat „Zielony Dom” został włączony do kryteriów udzielania ekologicznego kredytu hipotecznego. PLGBC weryfikuje i potwierdza, że wskazane budynki mieszkalne spełniają szereg kryteriów certyfikatu, w tym efektywności energetycznej i środowiskowej. Klienci zainteresowani zakupem takiej nieruchomości, mogą następnie ubiegać się o ekologiczny kredyt hipoteczny z oferty naszego Banku.

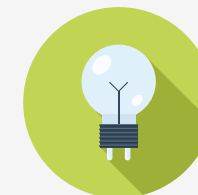
We wrześniu 2020 r. przystąpiliśmy do koalicji **„Włącz Czystą Energię dla Polski”** zainicjowanej przez konfederację Pracodawcy Rzeczypospolitej Polskiej (Pracodawcy RP). Koalicja ma na celu współpracę, dzielenie się dobrymi praktykami, wymianę doświadczeń, a przede wszystkim promocję rozwiązań, które pomogą Polsce w osiągnięciu celów wskazanych w Europejskim Zielonym Ładzie. Promowane działania służą rozwojowi energetyki opartej na zasadach Gospodarki Obiegu Zamkniętego z korzyścią dla społeczeństwa i rozwoju gospodarczego Polski.



Jesteśmy otwarci na współpracę z sektorem pozarządowym

W wrześniu 2019 roku dołączyliśmy do I edycji Programu **„Climate Leadership powered by UN Environment”** realizowanego przez Centrum Programu Narodów Zjednoczonych ds. Środowiska (UNEP/GRID). Założeniem tej inicjatywy jest budowanie społeczności liderów, którzy świadomi zachodzącej zmiany klimatu, wspólnie angażują się na rzecz przeciwdziałania jej negatywnym konsekwencjom poprzez wypracowanie i wdrożenie konkretnych rozwiązań. Wspólnie z ekspertami programu, opracowaliśmy w 2020 r. nowy produkt – EKOpozyczkę „Nasza woda”, skierowaną do klientów indywidualnych poszukujących środków finansowych na działania mające przeciwdziałać suszy i niwelować jej negatywne skutki, np. poprzez budowę instalacji do odzyskiwania wody deszczowej czy innych rozwiązań służących tzw. małej retencji. Zgodnie z ideą Programu, BOŚ wdrożył produkt bankowy oraz podjął działania edukacyjne i promujące wykorzystywanie wód opadowych, budowanie infrastruktury wspomagającej retencję wód i inne działania wpływające na poprawę stosunków wodnych.

Kolejnym etapem nawiązanej współpracy było podpisanie w październiku 2020 r. deklaracji klimatycznej, stanowiącej zobowiązanie do kontynuowania naszych działań zgodnie z najwyższymi proekologicznymi standardami oraz udziału w transformacji gospodarki w kierunku neutralności klimatycznej poprzez szersze wsparcie klientów w realizacji inwestycji proekologicznych.



Działalność spółek Grupy Kapitałowej BOŚ na rzecz ochrony środowiska

Dom Maklerski Banku Ochrony Środowiska S.A.

Dom Maklerski Banku Ochrony Środowiska S.A. (DM BOŚ) działa na rynku kapitałowym od 1995 roku. Jest jednym z najdłużej działających domów maklerskich w Polsce i wiodącym podmiotem na rynku usług maklerskich w kraju. Jest wieloletnim liderem rynku kontraktów terminowych, nagradzonym przez prezesa GPW za największą aktywność na tym rynku. DM BOŚ było pierwszym w Polsce i jednym z pierwszych biur maklerskich w Europie, które umożliwiło świadczenie usług maklerskich za pośrednictwem Internetu.

DM BOŚ zapewnia klientom kompleksową ofertę produktową. Jest niekwestionowanym liderem w wykorzystaniu innowacyjnych technologii w obsłudze klientów. Wyróżnikiem na tle konkurencji są internetowe i mobilne platformy transakcyjne oraz rozwiązania umożliwiające automatyzację handlu.

DM BOŚ aktywnie angażuje się w działalność proekologiczną Grupy Kapitałowej BOŚ S.A. m.in. poprzez włączenie do oferty usług maklerskich pośrednictwa w obrocie prawami majątkowymi wynikającymi z tzw. „kolorowych certyfikatów”. Obrót takimi prawami DM BOŚ prowadzi za pośrednictwem

Towarowej Giełdy Energii S.A., od momentu uruchomienia rynku praw majątkowych. Oferta DM BOŚ w tym zakresie skierowana jest przede wszystkim do wytwórców energii elektrycznej ze źródeł odnawialnych (farmy wiatrowe, małe elektrownie wodne, fotowoltaika itp.), dając tym podmiotom możliwość sprzedaży praw majątkowych otrzymanych jako potwierdzenie wytworzenia energii elektrycznej w odnawialnym źródle energii. Obok wytwórców ekologicznej energii, klientami korzystającymi z oferty DM BOŚ w obrocie prawami majątkowymi są również przedsiębiorstwa, które chcą sprzedać lub zakupić tzw. „białe certyfikaty”, będące potwierdzeniem zrealizowania przedsięwzięć służących poprawie efektywności energetycznej.

W 2020 roku DM BOŚ w ramach swojej oferty umożliwił uczestnikom handlu produktami rolno-spożywczymi (pszenica, żyto, kukurydza) czyli producentom (w tym również indywidualnym rolnikom produkującym minimum 25 ton zboża), jak i kupującym, dostęp do transparentnego giełdowego rynku rolnego organizowanego przez Towarową Giełdę Energii S.A. DM BOŚ świadczy usługi maklerskie – od otwarcia rachunku maklerskiego, niezbędnego do rozpoczęcia handlu na rynku rolnym, poprzez składanie zleceń aż po końcowe rozliczenie zawartych transakcji.

Co więcej, DM BOŚ konsekwentnie poszerza portfolio w zakresie odpowiedzialnego finansowania. Jako koordynator i dealer emisji, DM BOŚ organizuje emisje zielonych obligacji dla spółek z sektora zielonej transformacji. W 2020 r. DM BOŚ rozpoczął realizację dwóch programów emisji zielonych obligacji o łącznej wartości 700 mln zł dla Grupy Columbus Energy S.A., z czego pierwsza transza w wielkości 75 mln zł została wyemitowana jesienią 2020 r., a kolejna o wartości 60 mln zł w 2021 r. Znacząca część obligacji została objęta przez Bank BOŚ, a pozyskane środki zostały przeznaczone na zakup przez firmę projektów i budowę farm fotowoltaicznych. Na dzień niniejszego raportu DM BOŚ przygotowuje kolejne emisje z wykorzystaniem tego instrumentu finansowania.

Zielone Obligacje cieszą się rosnącą popularnością w Europie i na świecie. Są dłużnym instrumentem finansowym, odróżniającym się od zwykłych obligacji celem finansowania. Środki pozyskane z ich emisji przeznaczone mają być na cele środowiskowe, tzn. minimalizację negatywnego wpływu na otoczenie i środowisko naturalne. Na świecie z tego rodzaju finansowania coraz śmielej korzysta zarówno sektor prywatny, jak i publiczny (rządy, samorządy, spółki komunalne). Rozszerzając ofertę o organizację emisji zielonych obligacji, DM BOŚ dołączył do grona instytucji wspierających transformację energetyczną w Polsce.

Za swoją działalność na rynku kapitałowym DM BOŚ otrzymał wiele prestiżowych nagród branżowych, od lat jest doceniany przez inwestorów. Wielokrotnie uznany był za Najlepsze Biuro Maklerskie w Ogólnopolskim Badaniu Inwestorów corocznie organizowanym przez Stowarzyszenie Inwestorów Indywidualnych. Od początku istnienia rankingu zawsze znajduje się na podium wśród najlepszych, a w 2020 roku, drugi rok z rzędu, DM BOŚ zajął pierwsze miejsce.

W 2020 roku DM BOŚ został wyróżniony między innymi przez redakcję Gazety Giełdy i Inwestorów „Parkiet” otrzymując Nagrodę „Byk i niedźwiedź” w kategorii Najlepszy Dom Maklerski. Towarowa Giełda Energii wyróżniła DM BOŚ za największą aktywność na Giełdowym Rynku Rolnym w 2020 roku, Izba Rozliczeniowa Giełd Towarowych przyznała statuetkę Rozrachunek 2020 za wkład w rozwój rynków towarów rolno-spożywczych, a Giełda Papierów Wartościowych w Warszawie nagrodziła DM BOŚ za najwyższą aktywność na rynku kontraktów terminowych w 2020 r.

BOŚ Leasing – Eko Profit S.A.

BOŚ Leasing – Eko Profit S.A. (BLEP) jest spółką z Grupy BOŚ świadczącą usługi finansowania w formie leasingu operacyjnego, finansowego oraz pożyczki leasingowej. Wspiera klientów w pozyskaniu finansowania dłużnego, zarówno komercyjnego, jak i preferencyjnego, aranżuje również finansowanie dla projektów inwestycyjnych przy udziale środków NFOŚiGW i programów rozwojowych UE.

W ramach swojej działalności BLEP finansuje wiele inicjatyw, które wpisują się w strategiczne dla Grupy Kapitałowej obszary, w szczególności w zakresie ochrony środowiska i odnawialnych źródeł energii. Współpracuje z klientami zainteresowanymi finansowaniem farm fotowoltaicznych, biogazowni, a także projektów dotyczących efektywności energetycznej i gospodarki odpadami. Poprzez spółkę zależną MS Wind Sp. z o.o., BOŚ Leasing - EKO Profit sprawuje kontrolę nad działalnością farmy wiatrowej (6 MW) w gminie Pełczyce.

BOŚ Leasing - Eko Profit wspiera również klientów inwestujących w rozwiązania ograniczające emisję dwutlenku węgla do atmosfery. Od ponad roku w ramach aplikacji easyshare dostępnych jest 10 samochodów elektrycznych sfinansowanych przez BOŚ Leasing - EKO Profit. Zaangażowanie finansowe w pilotażową usługę związaną z car-sharingiem przy dworcu Gdynia Główna wpisało się w realizację rządowej strategii rozwoju elektromobilności, a także pozwoliło wpisać się w misję Banku Ochrony Środowiska i wesprzeć zieloną transformację.

Fundacja Banku Ochrony Środowiska S.A.

Fundacja Banku Ochrony Środowiska S.A. (Fundacja BOŚ) prowadzi szereg projektów, które skupiają się przede wszystkim na edukacji z zakresu ochrony środowiska, promocji ekologii oraz zrównoważonego rozwoju. Fundacja BOŚ jest członkiem Forum Darczyńców, które zrzesza fundacje korporacyjne oraz członkiem Koalicji 5 Frakcji, w której jest przedstawicielem Banku. W 2020 r. Fundacja zrealizowała m.in. projekty „Postaw na słońce”, „Tradycyjny sad”, „Zielona Ławeczka”, „Zdrowo jem, więcej wiem”, „Świat oczami młodych”. Działalność Fundacji BOŚ opiera się na programach zaangażowania społecznego. W projektach skierowanych do młodzieży szkolnej, Fundacja BOŚ kładzie duży nacisk na naukę pracy w grupie, uczenie odpowiedzialności za własne zdrowie oraz stan środowiska.



3.1.2. Dzięki naszej unikalnej ekspertyzie, kompleksowo wspieramy i doradzamy klientom w procesie transformacji

GRI 203-1

Dzielimy się naszą wiedzą i doświadczeniem, wspierając klientów na każdym etapie realizacji projektów inwestycyjnych. Opracowując ofertę i komunikację produktów proekologicznych, przywiązujemy dużą wagę do budowania wiedzy klientów w zakresie ochrony środowiska. **Posiadamy wyspecjalizowane zespoły ekspertów w zakresie ekologii, taksonomii, finansowania i komercjalizacji projektów ekologicznych.** W strukturze organizacyjnej Banku od kwietnia 2021 roku funkcjonuje Obszar Ekologii i Klimatu, w którym pracuje łącznie około 30 osób. Wsparcie inżynierów Ekologów dla Klientów Centrów Biznesowych jest bezpłatne. Realizowane przy naszym wsparciu finansowym inwestycje monitorujemy pod kątem uzyskania zakładanych efektów biznesowych, a także osiągnięcia efektów ekologicznych, co jest naszym wyróżnikiem rynkowym. Angażujemy się w dialog dotyczący ochrony środowiska i zrów-

noważonego finansowania m.in. poprzez uczestnictwo w pracach zespołów roboczych tworzonych przez podmioty administracji publicznej i inne, jak np. Ministerstwo Klimatu i Środowiska, Związek Banków Polskich. Członkowie Zarządu oraz eksperci Banku występują w tematycznych konferencjach poświęconych zagadnieniem ekologii i klimatu, jak również w targach branżowych.

Zostaliśmy również Silver Partnerem i Partnerem Merytorycznym ósmej edycji raportu „Rynek Fotowoltaiki w Polsce 2020”, wydawanej przez Instytut Energetyki Odnawialnej. Publikacja jest całościowym podsumowaniem stanu i trendów fotowoltaiki w Polsce, powstała we współpracy z firmami i jest efektem szczegółowego badania rynku.

Wsparcie klientów w ich procesie transformacji

Naszym klientom oferujemy kompleksowe wsparcie w realizacji projektów wspierających dążenie do bardziej ekologicznych rozwiązań. Oferujemy wsparcie merytoryczne naszych ekspertów oraz pomoc w wyborze odpowiednich metod finansowania.



 DOBRA PRAKTYKA**Chochołowskie termy**

Chochołowskie Termy to największy w Polsce kompleks basenów termalnych. Oferują kąpiel w wodach bogatych w związki mineralne w 30 nieckach basenowych o łącznej powierzchni lustra wody 3000 m². Zabawa, relaks i regeneracja organizmu odbywa się w pięknym otoczeniu z poszanowaniem przyrody, dzięki zastosowaniu energo- i wodooszczędnych technologii.

Na terenie Term zastosowano energooszczędne oświetlenie LED. Zaopatrzenie całego kompleksu w energię ciepłą potrzebną do ogrzewania wody w basenach i atrakcjach wodnych, przygotowania ciepłej wody użytkowej, centralnego ogrzewania podłogowego i grzejnikowego wewnątrz i na zewnątrz obiektu, nagrzewnicy wstępnej wentylacji mechanicznej oparto na odnawialnych źródłach energii, jakim są wody geotermalne o temperaturze 88°C przy wydajności 120 m³/h uzyskane z odwiertu PIG1 Chochołów z głębokości 3572 m. Ciepło pozostałe w zużytych wodach geotermalnych (zwane jako ciepło odpadowe) pożytkowane jest do podgrzewania 1 200 m² plaży oraz do odlodzenia i odśnieżania 850 m² parkingu, eliminując użycie soli.

W kompleksie basenowym 99% wody podlega recyklingowi. Nowoczesna i innowacyjna technologia oczyszczania i dezynfekcji wody, oparta na cząstkach nanosrebra gwarantuje wysoką jakość wody oraz minimalizuje ilości powstających odpadów pochodzących ze złoża filtracyjnego wody. Dodatkową korzyścią jest minimalizacja dawki podchlorynu sodu wykorzystanego jako środka bakteriostatycznego w wodzie.

Bank Ochrony Środowiska zapewnia finansowanie bieżącej działalności Spółki oraz udzielił pożyczkę hipoteczną na refinansowanie nakładów inwestycyjnych poniesionych na budowę kompleksu rekreacyjnego.

 DOBRA PRAKTYKA**Nowoczesna energetyka**

Dla naszego klienta Columbus Energy S.A., wiodącego dostawcy usług na rynku nowoczesnej energetyki w Polsce, świadczymy kompleksową obsługę w zakresie prowadzenia rachunków bankowych oraz produktów kredytowych.

Spółka rozpoczęła działalność w branży OZE w 2014 roku realizując usługi doradztwa energetycznego, wykonywania audytów energetycznych oraz sprzedaży instalacji OZE, w szczególności fotowoltaiki. Columbus Energy S.A. aktualnie zajmuje się dostarczaniem kompleksowych usług realizacji instalacji fotowoltaicznych, pomp ciepła, magazynów energii czy stacji ładowania dla pojazdów elektrycznych dla gospodarstw domowych, firm oraz jednostek samorządu terytorialnego. Oprócz standardowej usługi projektowej czy montażowej spółka pomaga w pozyskaniu finansowania inwestycji oraz zapewnia pełną opiekę posprzedażową - Columbus Care, która w 2020 roku została nagrodzona Godłem "Teraz Polska". W roku 2019 Spółka rozszerzyła swoją działalność o budowę farm fotowoltaicznych. We współpracy z Bankiem Ochrony Środowiska, poprzez spółkę NEI Sp. z o.o., wyemitowała pierwsze w Polsce Zielone Obligacje, którymi aktualnie finansuje budowę elektrowni fotowoltaicznych. Do 30 czerwca 2021 roku łączna moc zainstalowanych fotowoltaicznych przez firmę wynosiła 298 MWp. Spółka sukcesywnie poszerza swoją działalność, nie tylko włączając w ofertę nowe produkty - takie jak magazyny energii elektrycznej, pompy ciepła oraz ładowarki do samochodów elektrycznych. Columbus Energy S.A. jest klientem Banku Ochrony Środowiska od roku 2015, współpraca rozpoczęła się przy okazji programu Prosument, w ramach którego, ze środków NFOŚiGW, Bank udzielał dofinansowania na zakup i montaż nowych instalacji odnawialnych źródeł energii dla potrzeb budynków mieszkalnych jednorodzinnych lub wielorodzinnych. Aktualnie Bank świadczy Columbus Energy S.A. kompleksową obsługę w zakresie prowadzenia rachunków bankowych oraz produktów kredytowych.

 DOBRA PRAKTYKA**Lokalne przedsiębiorstwo ciepłownicze**

Ciepłownia Rydułtowy Sp. z o.o. funkcjonuje jako lokalne przedsiębiorstwo ciepłownicze na terenie miasta Rydułtowy, posiada własne źródła wytwórcze. W ostatnich latach mając na względzie poprawę jakości powietrza i wsparcie mieszkańców w likwidacji emisyjnych źródeł ciepła rozbudowuje własną sieć ciepłowniczą, umożliwiając kolejnym mieszkańcom korzystanie z ciepła systemowego.

W 2020 roku zrealizowano rozbudowę sieci i przyłączenie do ciepła systemowego 17 obiektów, których łączna moc zamówiona wyniosła 451 kW. Rozbudowano system ciepłowniczy o sieć rozdzielczą o łącznej długości 591 m i przyłącza ciepłownicze o długości 239 m w ulicach Andrzeja Struga, Kazimierza Przerwy-Tetmajera, Generała Józefa Bema, Plebiscytowej, Podleśnej, Strzelców Bytomskich i Benedykta oraz wybudowano zewnętrzną instalację odbiorczą wraz z węzłem grupowym na osiedlu Karola w Rydułtowach. Na realizację tego zadania Ciepłownia Rydułtowy Sp. z o.o. pozyskała kredyt inwestycyjny w BOŚ S.A. Na kolejne lata planuje się dalszą rozbudowę systemu ciepłowniczego.

Spółka realizuje również inwestycje w zakresie modernizacji ciepła systemowego, zmierzające do dywersyfikacji paliwa w tym wykorzystania biomasy i gazu, wytwarzania energii w kogeneracji oraz uzyskania statusu systemu efektywnego energetycznie. Rozpoczęto realizację przedsięwzięcia budowy układu kogeneracyjnego ORC z kotłem biomasowym, finansowanego dotacją POIiŚ 2014-2020, kredytem inwestycyjnym w BOŚ S.A. oraz środkami własnymi.

 DOBRA PRAKTYKA**Zakład Odpadów Komunalnych**

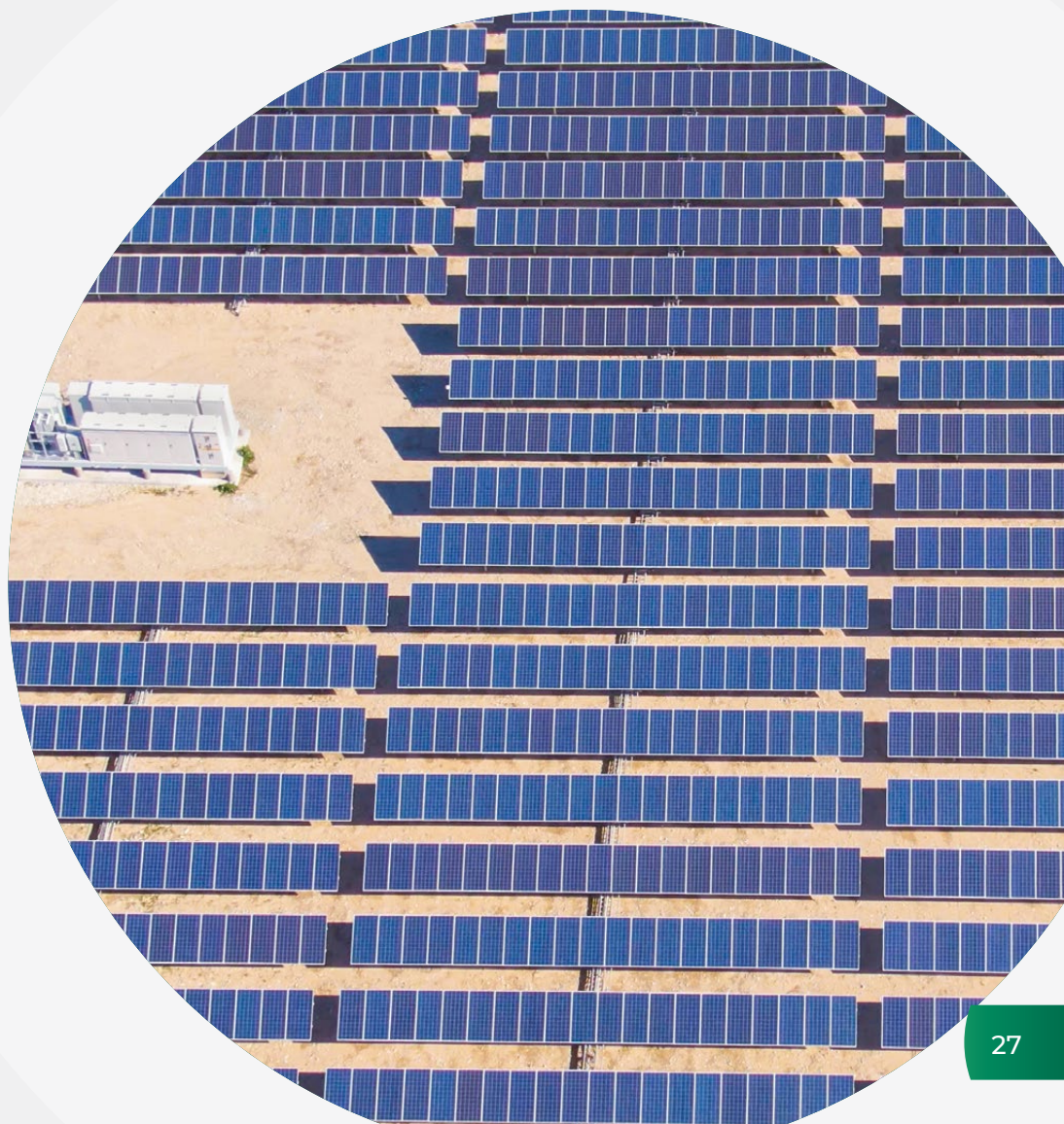
Naszego klienta, Zakład Zagospodarowania Odpadów Komunalnych Sp. z o.o. w Bełżycach wsparliśmy pożyczką hipoteczną na prowadzenie bieżącej działalności firmy związanej ze zbieraniem i przetwarzaniem odpadów. Spółka zarządza nowoczesnym systemem zagospodarowania odpadami od 2014 roku dla 15 gmin. Głównym zadaniem Celowego Związku była budowa nowoczesnego systemu zagospodarowania odpadów obejmującego wszystkie gminy członkowskie. W 2013 rozpoczęto budowę Zakładu Zagospodarowania Odpadów Komunalnych w Bełżycach. Pierwsze odpady komunalne trafiły tutaj w 2014 roku. W skali roku ZZOK W Bełżycach Sp. z o.o. przetwarza średnio ok. 50.000 Mg odpadów rocznie. Największy udział w strukturze odpadów mają zmieszane odpady komunalne (ok. 70 % całego strumienia odpadów). Bank Ochrony Środowiska udzielił podmiotowi pożyczkę hipoteczną w wysokości 4 mln zł. Środki przeznaczone są na prowadzenie bieżącej działalności firmy.

✓ DOBRA PRAKTYKA**Elektrownia fotowoltaiczna**

Kolejnym przykładem wspieranych przez nas ekologicznych inwestycji jest współpraca z firmą Eko-Strefa I Sp. z o.o., która jest firmą dedykowaną do budowy i eksploatacji elektrowni fotowoltaicznych. Inwestorzy Spółki uzyskali gwarantowaną cenę sprzedaży energii elektrycznej przez okres 15 lat w ramach aukcji na sprzedaż energii z OZE. Spółka sprawnie realizuje projekty, przygotowanie inwestycji zajmuje ok. 12-18 miesięcy, natomiast budowa elektrowni trwa niecałe 3 miesiące. Jeden z takich projektów to zlokalizowana na powierzchni 1,68 hektara farma fotowoltaiczna o mocy 999 kWp w Grzybowie, w województwie świętokrzyskim. Budowę elektrowni powierzono firmie ALSEVA Sp. z o.o. Sp. k., natomiast utrzymanie, serwisowanie i monitorowanie pracy elektrowni powierzono firmie Rova sp.z o.o. która gwarantuje produkcję na poziomie 99%.

Elektrownia oparta jest na wysokosprawnych monokrystalicznych modułach fotowoltaicznych. Roczna produkcja energii elektrycznej wynosi 1 060 MWh, która kablem średniego napięcia dostarczona jest do sieci elektroenergetycznej przez zdalnie sterowany słup przyłączeniowy, zlokalizowany przy elektrowni. Zielona energia przyczynia się do uniknięcia emisji 806,5 ton CO₂, 573 kg SO₂ oraz 647 kg NO_x rocznie.

Bank Ochrony Środowiska inwestycję finansował z linii Europejskiego Banku Inwestycyjnego w ramach programu Climate Change Action. Dobra współpraca pomiędzy Bankiem a Spółką z wynika doskonałej znajomości branży fotowoltaicznej w Banku oraz dużego doświadczenia i profesjonalizmu Inwestora.



 **DOBRA PRAKTYKA****Narzędzia mierzenia wpływu ekologicznego**

W kwietniu 2020 roku uruchomiliśmy na stronie www.bosbank.pl/klient-indywidualny#hash_25162. Licznik efektów ekologicznych inwestycji finansowanych przez BOŚ. Obrazuje on skalę wpływu inwestycji naszych klientów w postaci kluczowych wskaźników: produkcji energii w OZE, redukcji emisji dwutlenku węgla, redukcji emisji pyłu, zmniejszenia zużycia i strat ciepła, ilości unieszkodliwionych odpadów lub odzyskanych surowców wtórnych, a także przepustowości oczyszczalni ścieków.

We wrześniu 2020 r. udostępniliśmy kalkulator instalacji fotowoltaicznych (PV) www.kalkulatorpv.bosbank.pl/. Za pomocą tego narzędzia, po udzieleniu odpowiedzi na kilka pytań, można uzyskać informacje o tym jakiej instalacji potrzebujemy. Można też poznać szacunkowy koszt zakupu oraz montażu instalacji fotowoltaicznej. Jest to wypracowany przez nas autorski model, w którym uwzględnione zostały różnorodne parametry, takie jak lokalizacja, kąt padania promieni słonecznych czy kierunek nachylenia dachu oraz średnie zużycie prądu. Narzędzie to umożliwia uzyskanie w szybki, przejrzysty i prosty sposób kluczowych informacji niezbędnych do oceny celowości inwestycji i możliwości jej sfinansowania, częściowo lub w całości z kredytu z oferty naszego Banku.

Dostosowanie do międzynarodowych i krajowych regulacji

Jako polski Bank i filar krajowego systemu finansowania ochrony środowiska, wspieramy realizację celów środowiskowych, które zostały wytyczone w krajowych dokumentach strategicznych, m.in. w „polityce ekologicznej Państwa”, „Polityce energetycznej Polski do 2040 r.”, „Mapie drogowej transformacji w kierunku gospodarki o obiegu zamkniętym”, czy „Krajowym planie na rzecz energii i klimatu na lata 2021-2030.”

Monitorujemy kluczowe regulacje prawne zarówno polskie, jak i europejskie, które wyznaczają trendy w zakresie dążenia do neutralności klimatycznej. Regulacje dotyczące transformacji biznesu są jednoznaczne- firmy mają dążyć do osiągnięcia neutralności klimatycznej. Cele w tym zakresie wyznacza Europejski Zielony Ład wskazując perspektywę czasową do 2050 roku. Ważnym dokumentem jest również „Plan działania w obszarze zrównoważonego finansowania” opublikowany przez Komisję Europejską. Wskazane zostały w nim nowe obowiązki w zakresie sprawozdawczości. Mamy na uwadze zapisy wszystkich przedstawionych dokumentów, wdrażając rozwiązania umożliwiające transformację naszej organizacji, jak również wsparcie w tym procesie partnerów i klientów. Jako Bank jesteśmy w pełni zgodni z regulacjami środowiskowymi, jak również obserwujemy planowane zmiany regulacyjne, tak aby na bieżąco dostosowywać nasz model biznesowy.

1 Ogłoszona przez Radę Ministrów w lipcu 2019 r. „Polityka ekologiczna państwa 2030 – strategia rozwoju w obszarze środowiska i gospodarki wodnej”

Nasze zaangażowanie i kompleksowe podejście do ochrony środowiska zostały docenione i uhonorowane przez kapitułę XIII edycji „Ogólnopolskiego Programu Liderzy Społecznej Odpowiedzialności”, która przyznała nam tytuł „Eko Firma 2020”. Kapituła wysoko oceniła i nagrodziła Bank Ochrony Środowiska za działania związane z wdrażaniem zasad odpowiedzialnego biznesu. Doceniła kultywowanie wartości ekologicznych, prowadzenie proekologicznych kampanii informacyjnych, zwracanie uwagi na zrównoważony rozwój i wspieranie prospołecznych działań.

W Konkursie Tygodnika Polityka, realizowanym we współpracy z firmą doradcą Deloitte oraz Forum Odpowiedzialnego Biznesu, **otrzymaliśmy Biały Listek CSR POLITYKI**, który przyznawany jest firmom deklarującym wdrażanie kluczowych kategorii zarządczych wskazanych przez normę ISO 26000 oraz doskonalących działania w tym zakresie.

Naszą wiedzę i doświadczeniem w zakresie ekologii dzielimy się również z naszymi kluczowymi interesariuszami. Od ponad 22 lat regularnie publikujemy „Raport Ekologiczny Banku Ochrony Środowiska”. Jest to coroczna publikacja, podsumowująca najważniejsze zagadnienia dotyczące zmiany klimatu i ochrony środowiska w różnych aspektach. Od analizy dostępnych unijnych i krajowych regulacji, dokumentów strategicznych, po informacje nt. dostępnych instrumentów wsparcia proekologicznych inwestycji. Istotnym elementem raportu jest prezentacja działań BOŚ, w zakresie oferty finansowej oraz podsumowanie efektów ekologicznych finansowanych przez nas projektów oraz działań podejmowanych bezpośrednio przez Bank. Niniejszy raport stanowi kontynuację i jednocześnie nową odsłonę dotychczas publikowanych Raportów Ekologicznych BOŚ.



3.2. Zielone zmiany zaczynamy od siebie

Ochrona środowiska jest dla nas priorytetem, zarówno w odniesieniu do działalności biznesowej, jak również pod względem transformacji organizacji własnej działalności operacyjnej w kierunku minimalizacji negatywnego wpływu na środowisko. Nieustannie pracujemy nad rozwiązaniami, które przybliżają nas do tego celu.

Zagadnienia związane ze środowiskiem koordynowane są w „Obszarze Ekologii i Klimatu” nadzorowanym przez wiceprezesa zarządu. W obszarze tym funkcjonują trzy Piony: Pion Ekologii, Taksonomii i Analiz; Pion Projektów Ekologicznych oraz Pion Wsparcia i Ekologii.

Przy Radzie Nadzorczej Banku funkcjonuje Komitet ds. Ekologii, w skład którego wchodzi czterech członków Rady Nadzorczej. Komitet - patronując realizacji statutowej misji Banku - wspiera Radę Nadzorczą oraz Zarząd Banku w rozwoju naszej działalności proekologicznej oraz identyfikacji obszarów aktywności w zakresie ekologii. Komitet przygotowuje dla Rady Nadzorczej i Zarządu rekomendacje i opinie dotyczące kierunków dalszego rozwoju BOŚ S.A. w obszarze ekologii, w tym możliwości ekspansji Banku na rynku usług proekologicznych oraz rozwoju oferty produktowej.

Nasi pracownicy już w pierwszych dniach pracy są zaznajamiani z podstawową wiedzą ekologiczną i zagadnieniami związanymi z naszą działalnością w tym zakresie, czemu poświęcony jest specjalny blok szkoleń adaptacyjnych. **Kolejnym krokiem w podnoszeniu kompetencji ekologicznych pracowników naszego Banku jest szkolenie e-learningowe. Na początku 2020 r. udostępniliśmy na platformie e-learningowej autorskie szkolenie z zakresu ekologii „BOŚmy Zieloni”. Jest ono obowiązkowe dla wszystkich pracowników Banku.** Zakres tematyczny obejmuje nie tylko najważniejsze

informacje związane z dziedzinami i technologiami ochrony środowiska, ale również zakres oferty produktów proekologicznych Banku i możliwości finansowania przedsięwzięć ekologicznych. Dedykowane szkolenia o tematyce proekologicznej prowadzimy także dla pracowników obszaru korporacyjnego.

Dodatkowo pracownicy mogą korzystać z EKO Biblioteki, dzięki której mają dostęp do ponad kilkudziesięciu książek oraz gier planszowych popularyzujących zagadnienia ekologii.



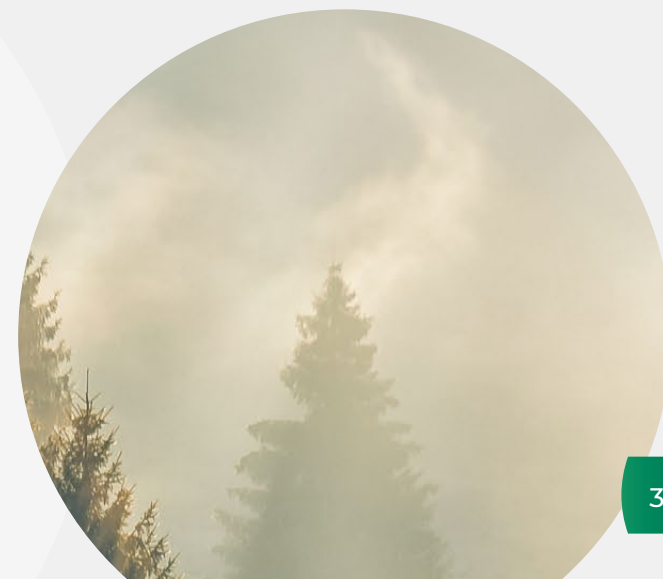
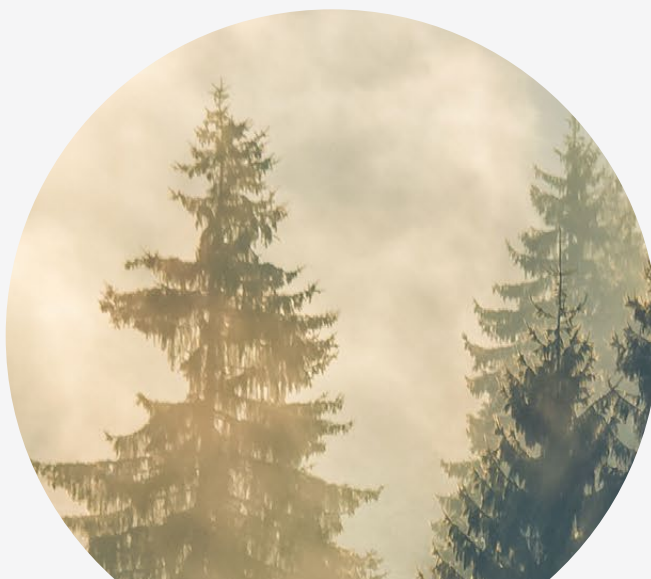
Uzupełnieniem tych działań są również publikowane w intranecie Kartki z EKO Kalendarza, które związane są z najważniejszymi wydarzeniami ekologicznymi, takimi jak m.in. Akcja Sprzątanie Świata 18-20 września, Dzień Bez Samochodu 22 września, a także Światowy Dzień Zwierząt 4 października czy Międzynarodowy Dzień Ograniczania Skutków Katastrof 13 października.

W 2020 r. przy okazji najważniejszych dni ekologicznych prowadziliśmy również działania aktywizujące pracowników. Zorganizowaliśmy:

- quiz o tematyce ekologicznej dla pracowników z okazji Dnia Ziemi 22 kwietnia,
- konkurs na prace wizualne dla pracowników pt. „Nasza woda – wspólne dobro” w nawiązaniu do dni ekologicznych: 5 czerwca Międzynarodowy Dzień Ochrony Środowiska oraz 17 czerwca Międzynarodowy Dzień Przeciwdziałania Pustynnieniu i Suszy,
- cykl komunikatów edukacyjnych związanych z Tygodniem Zrównoważonego Rozwoju w dniach 21-25 września, komunikacja została zakończona mini-konkuresem wiedzy dla pracowników.

W codziennej pracy opieramy się na naszych **EKO zobowiązaniach** wypracowanych przez pracowników BOŚ: **odpowiedzialna konsumpcja, zrównoważony transport i aktywny tryb życia. Systematycznie prowadzimy działania edukacyjne skierowane do naszych pracowników dotyczące codziennego funkcjonowania**, jak np. konieczność gaszenia świateł czy ograniczania liczby wydruków, zmniejszenia zużycia wody czy ilości wytwarzanych odpadów, w tym tych z plastiku oraz poprawnej segregacji odpadów.

We wrześniu 2020 r. po raz pierwszy wysłaliśmy do naszych pracowników „GreenLetter”, informujący o najważniejszych wydarzeniach, dostępnych raportach czy opracowaniach analitycznych. Uzupełnieniem tych informacji są opisy dobrych praktyk dot. finansowania przedsięwzięć proekologicznych. Od tamtej pory „GreenLetter” wysyłany jest w cyklu dwutygodniowym. Uzupełnieniem biuletynu są informacje zawarte w intranecie, w zakładce „baza wiedzy EKO”, w której udostępniamy pracownikom Banku raporty i materiały o tematyce ekologicznej, które są na bieżąco uaktualniane o informacje pojawiające się na rynku.



3.2.1. Wdrażamy najwyższe standardy zarządzania naszym oddziaływaniem na środowisko

Wiemy, że tylko konsekwentne rozwijanie działań proekologicznych przyniesie wymierne korzyści, zarówno dla środowiska, jak i całej organizacji. Dlatego w **sposób ciągły na poziomie działalności strategicznej i operacyjnej podejmujemy szereg aktywności w tym obszarze**. Działania prowadzimy w sposób wielowymiarowy, od dbałości o infrastrukturę i narzędzia, z których korzystamy, po edukację pracowników.

Polityka Środowiskowa

Jednym z istotnych elementów nadających kierunek działań środowiskowych naszej organizacji było wprowadzenie „Polityki Środowiskowej Banku Ochrony Środowiska” w 2011 roku. Wyzaczyliśmy w niej wytyczne, które są spójne z naszymi celami oraz wspierają naszą misję.

Polityka zawiera osiem wytycznych, kompleksowo adresujących kwestie związane z ochroną środowiska oraz świadomością środowiskową. Polityka Środowiskowa zobowiązuje nas do respektowania obowiązującego prawa w zakresie ochrony środowiska oraz uwzględniania jego wymogów w przepisach wewnętrznych. W 2021 r. zaktualizowaliśmy Politykę Środowiskową,

aby dokładnie zaadresować obecnie analizowane ryzyka i działania na rzecz ochrony środowiska i klimatu.

Zgodnie z kierunkowymi założeniami Polityki, dążymy do ograniczania wykorzystania surowców i zasobów naturalnych, prowadzenia racjonalnej gospodarki odpadami oraz zmniejszania wpływu na środowisko. Istotne jest dla nas również popularyzowanie wśród pracowników Banku i Grupy Kapitałowej BOŚ wiedzy w zakresie proekologicznych zachowań, upowszechnianie idei ochrony środowiska oraz promowanie zasad zrównoważonego rozwoju wśród klientów i partnerów, jak również współpraca z instytucjami oraz organizacjami zajmującymi się ochroną środowiska.

Rok 2021 to praca nad Polityką Klimatyczną, w której kompleksowo usystematyzowaliśmy całokształt realizowanych i planowanych działań w dążeniu do neutralności klimatycznej. Szczególny nacisk położyliśmy na podejmowanie przez nas działań na rzecz ograniczenia emisji gazów cieplarnianych (GHG, z ang. *greenhouse gases*) oraz opracowanie wytycznych dotyczących naszego podejścia do ryzyk klimatycznych.

Posiadamy silne fundamenty:

- Doświadczenie w zielonych transakcjach
- Zespoły ekspertów w zakresie finansowania i komercjalizacji projektów
- Ugruntowaną pozycję w ekologicznym finansowaniu

Dzięki wdrożeniu nowej strategii biznesowej będziemy:

- Wzmacniać ekspertyzę sektorowo-technologiczną w obszarze ekologii i klimatu
- Rozszerzać partnerstwa
- Aktywnie brać w udział w kreowaniu obszaru ochrony środowiska i klimatu w Polsce

MINIMALIZUJEMY NASZ ŚLAD WĘGLOWY

GRI 305-1, GRI 305-2, GRI 305-3, GRI 305-4

Przykładamy dużą wagę do wielkości naszej emisji gazów cieplarnianych i weryfikacji śladu węglowego. **Jako pierwszy Bank w Polsce podjęliśmy się wyliczenia emisji związanych z naszą działalnością operacyjną już w roku 2008** (dane za rok 2007). W roku 2020 ponownie przystąpiliśmy do oceny w tym wymiarze. Aby zapewnić jak najbardziej rzetelne i miarodajne dane dotyczące generowanych emisji, wszystkie dane zostały przygotowane zgodnie ze standardowym protokołem *GHG Protocol Corporate Accounting and Reporting Standard*. W skład standardu wchodzi trzy zakresy, obejmujące różnorodne źródła emisji. Przy wyliczeniu śladu węglowego działalności operacyjnej Banku za 2020 rok, uwzględnione zostały:



I zakres

- samochody służbowe

II zakres

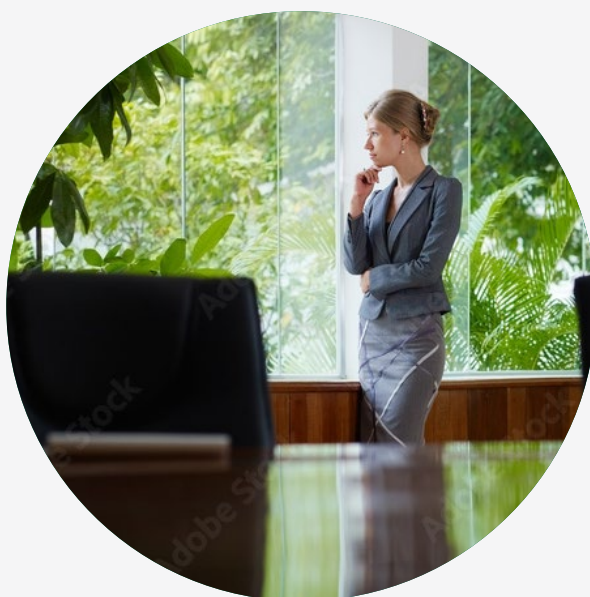
- zużycie energii elektrycznej
- zużycie ciepła
- zużycie gazu ziemnego (BOŚ nie korzystał z tego medium)

III zakres

- służbowe podróże – samolotem
- służbowe podróże – pociągami
- służbowe podróże – samochodem prywatnym lub wynajętym autokarem
- podróże pracowników do i z pracy
- zużycie energii elektrycznej przez pracowników w trakcie telepracy w domu
- zużycie wody
- odprowadzane ścieki
- wytworzone odpady komunalne
- zużycie papieru
- usługi kurierskie

Wszystkie prezentowane poniżej dane powstały na podstawie obliczeń bazujących na możliwie pełnych danych w każdym z podanych zakresów. Nie dysponowaliśmy pełnym zestawem informacji dla wszystkich kategorii, jednak wykorzystano najlepsze możliwe i wiarygodne rozwiązania, które pozwoliły na opracowanie finalnych wyników dot. śladu węglowego. Szczegółowe zestawienie wszystkich danych i wnioski z badania są dostępne w wewnętrznym raporcie „Oszacowanie śladu węglowego dla Banku Ochrony Środowiska S.A. – 2020”. Poniżej w tabeli zostały przedstawione obliczone emisje dwutlenku węgla w zakresie I, II i III (ang. scope 1, 2 & 3).

Zrealizowane obliczenia wskazały, że w wyniku naszej działalności, emisja CO₂eq¹ w 2020 roku wyniosła 3,87 tys. ton i była mniejsza o 49% w porównaniu do roku 2019. Tak znacząca redukcja emisji była związana częściowo z pandemią COVID-19, ale do redukcji znacząco przyczyniło się przejście na energię elektryczną z gwarancjami pochodzenia z OZE. W stosunku do poprzedniego szacunku za rok 2007 w warunkach porównywalności emisja spadała o blisko 12% w roku 2019 i o 59% w roku 2020.



Zakres	Kategoria	Emisja CO ₂ eq w 2020 r.
I zakres	użytkowanie pojazdów służbowych	14,00 t
II zakres	zużycie energii elektrycznej w placówkach BOŚ	136,09 t
	zużycie energii elektrycznej w trakcie telepracy	45,99 t
	zużycie energii cieplnej	2 858,7 t
III zakres	podróże samochodami innymi niż służbowe	3,37 t
	podróże pracowników do i z pracy	625,7 t
	zużycie wody	4,99 t
	odprowadzane ścieki	1,27 t
	odpady komunalne	117,75 t
	zużycie papieru	57,53 t
	usługi kurierskie	0,77 t

Już w 2009 i 2010 roku, realizując projekt „BOŚ – Bankiem przyjaznym klimatowi”, podejmowaliśmy działania, mające na celu kompensację generowanej przez naszą działalność emisji CO₂. Przez dwa lata pracownicy Banku posadzili ponad 60 tysięcy drzew, zalesiając powierzchnię prawie 12 hektarów na terenie Nadleśnictwa Celestynów i Leśnictwa Otwock. Kolejna akcja sadzenia lasów miała miejsce w roku 2016. We współpracy z Fundacją BOŚ i Regionalną Dyrekcją Lasów Państwowych w Warszawie oraz Nadleśnictwem Celestynów, pracownicy Banku posadzili drzewa na terenie o powierzchni 1,5 ha w Leśnictwie Torfy. Już ponad 10 lat temu podejmowaliśmy działania, które przez wiele lat pozwolą kompensować emisje CO₂ związane z działalnością Banku.

1 CO₂eq – emisja gazów cieplarnianych wyrażona w ekwiwalentnej emisji CO₂

DAŻYMY DO KORZYSTANIA W 100% Z ZIELONEJ ENERGII ELEKTRYCZNEJ**GRI 302-1**

Naszą działalność opieramy na energii elektrycznej pochodzącej z odnawialnych źródeł energii (OZE). W 2020 roku **97% kupowanej przez Bank energii elektrycznej było objęte gwarancjami pochodzenia z OZE**. Podejmujemy działania, aby w kolejnych latach wartość ta osiągnęła 100%, a jeśli obiektywne przyczyny uniemożliwią osiągnięcie tego rezultatu to będziemy kompensować naszą emisję.

Zgodnie z naszą Polityką środowiskową, przykładamy dużą wagę do poprawy efektywności energetycznej. W tym celu prowadzimy działania, które pozwalają nam ograniczyć zużycie mediów. Korzystamy z energooszczędnych urządzeń i źródeł światła, również na wykorzystywanych w naszych działaniach nośnikach reklamowych. W Centrali Banku zainstalowaliśmy specjalne czujniki ruchu sterujące włączaniem i wyłączaniem oświetlenia oraz wprowadziliśmy inteligentne sterowanie klimatyzacją oraz systemami grzewczo-wentylacyjnymi.

REDUKUJEMY WYKORZYSTYWANĄ ENERGIĘ CIEPLNĄ

Rok	Emisja z użytkowania ciepła [CO ₂ eq]
2019	3 327,23 t
2020	2858,7 t

Emisje z użytkowania ciepła w 2020 r. były o 14,1% niższe w porównaniu z rokiem 2019.

Myślimy przyszłościowo, dlatego w odniesieniu do redukcji gazów cieplarnianych, związanych z naszą działalnością operacyjną, dążymy do zeroemisyjności, a działania w tym zakresie prowadzimy w trybie ciągłym. Jednym z ważniejszych przedsięwzięć w tym obszarze będzie zmiana źródła ciepła w naszej placówce w Częstochowie, z wyeksploatowanej kotłowni gazowej na miejską sieć ciepłowniczą (proces zostanie zakończony w 2021 r.).

ZIELONE BIURO

W obszarze organizacyjnym potwierdzeniem naszych starań jest uzyskanie certyfikatu „Green Office” w 2019 roku dla Centrali Banku, przyznawanego przez Fundację dla Edukacji Ekologicznej, na podstawie przeprowadzonego audytu. Budynek Centrali posiada certyfikat BREEAM (*Building Research Establishment Environmental Assessment Method*) na poziomie Very Good, który stanowi potwierdzenie spełnienia szeregu kryteriów oddziaływania na środowisko i otoczenie.

**MINIMALIZUJEMY ILOŚĆ GENEROWANYCH ODPADÓW****GRI 306-2**

W prowadzonej przez nas działalności ograniczamy ilość odpadów.

W momencie powstania odpadów, już na terenie naszych placówek i centrali Banku podlegają one segregacji na 5 frakcji. Samodzielnemu recyklingowi podlega 50% wytwarzanych odpadów. Mamy również podpisane umowy z profesjonalnymi firmami, które zajmują się zagospodarowaniem pozostałej części.

Rok	Liczba pracowników	Szacowana masa odpadów komunalnych [t]
2019	1 124	224,8
2020	1 089	187,3

Szacunkowo, w przeliczeniu na jednego pracownika wskaźnik wytworzenia odpadów na osobę w 2019 roku wynosił 200 kg, a w roku 2020 udało się zredukować go do 172 kg na osobę, to o 14% mniej odpadów rocznie na osobę.

Ograniczamy też zużycie papieru. Niezbędne wydruki wykonywane są dwustronnie, a możliwość wydruków kolorowych jest ograniczona. W 2020 r. zmniejszyliśmy zużycie papieru o 25,2% w porównaniu do 2019 r.

OGRANICZAMY ZUŻYCIE WODY**GRI 303-1, GRI 303-5**

Wszystkie nasze placówki wyposażone są w urządzenia zapobiegające nadmiernemu zużyciu wody, jak dwufunkcyjne słuczki oraz perlatory.

Rok	Ilość wytworzonych ścieków [m3]	Osady pościekowe [t]	Emisja [t CO2eq]
2019	14 836,80	4,91	1,4
2020	13 652,62	4,52	1,3

W ujęciu rok do roku, analizując ilość wytworzonych ścieków i związaną z tym emisję CO₂, udało się ją obniżyć o 8%.

DAJEMY DRUGIE ŻYCIE SPRZĘTOM ELEKTRONICZNYM

Wszystkie elementy wyposażenia oraz sprzętu elektronicznego (komputery PC, laptopy i telefony), z których nie korzystamy, w znacznej mierze staramy się wprowadzać do wtórnego obiegu – oferujemy ich zakup w atrakcyjnych cenach naszym pracownikom lub firmom zewnętrznym. W miarę możliwości przekazujemy je również nieodpłatnie zainteresowanym instytucjom użyteczności publicznej.

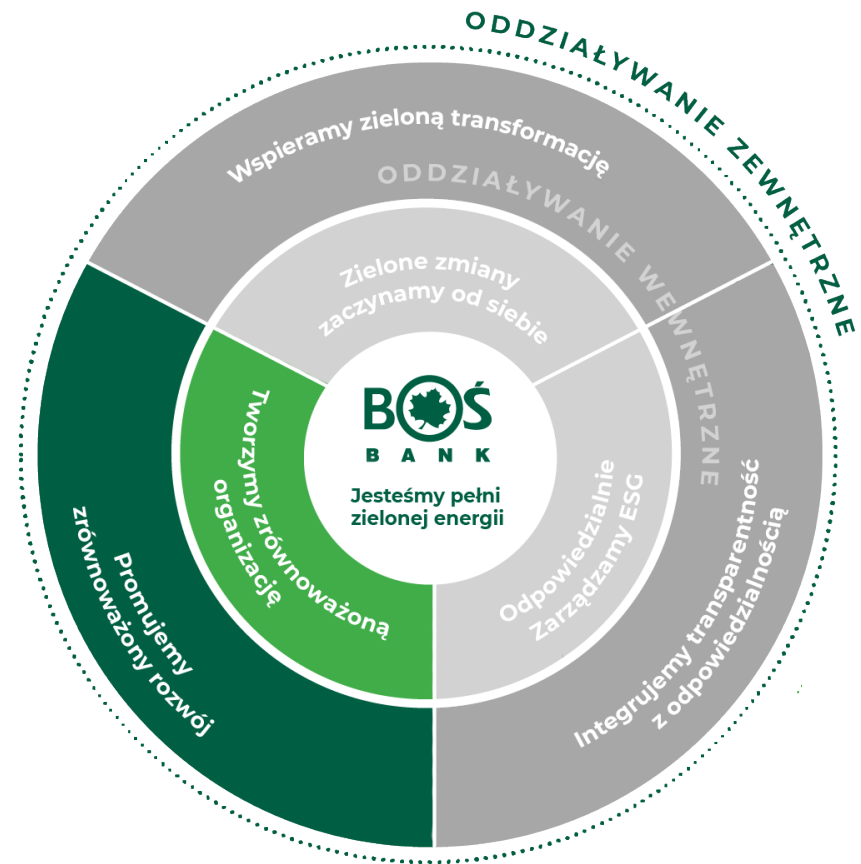
Odsprzedane sprzęty	Liczba sztuk
Telefony komórkowe	205
Notebooki	24
Zestawy komputerowe	150

Wycofane z eksploatacji składniki majątku rzeczowego mogą podlegać nieodpłatnemu przekazaniu (darowiźnie) podmiotom zewnętrznym - placówkom nauki, edukacji, oświaty i wychowania, kultury, ochrony zdrowia i pomocy społecznej, charytatywno-opiekuńczym, ochrony środowiska, porządku i bezpieczeństwa publicznego, w tym organizacjom, o których mowa w art. 3 ust. 2 i 3 ustawy z dnia 24 kwietnia 2003 r. o działalności pożytku publicznego i wolontariacie (Dz.U. 2018 poz.450 j.t.) na cele określone w art. 4 tej ustawy. W 2020 roku przekazaliśmy nieodpłatnie 610 sztuk wyposażenia meblowego, 230 sztuk zostało sprzedanych, a 580 sztuk było poddane utylizacji.



4. Bank aktywny społecznie

- Wspieramy **12 organizacji pozarządowych**
- **151 tys. zł** to łączna suma przekazanych środków finansowych na **cele charytatywne** w 2020 r.
- Jesteśmy zróżnicowaną organizacją – **66%** naszych pracowników stanowią kobiety, a wśród kadry zarządzającej jest ich **46,67%**
- Działania prowadzone są w dużym stopniu przez **Fundację Banku Ochrony Środowiska**



Ambicje:

Każde podejmowane przez nas działanie traktujemy jako inwestycję w przyszłość. Działamy odpowiedzialnie mając świadomość, że od tego co robimy dziś zależy jak będzie wyglądał świat i nasza organizacja w przyszłości. Tworzymy wspólnotę szanującą innych i ekologię, profesjonalistów, którzy pełni zielonej energii współpracują z otoczeniem BOŚ.

Wspieramy naszych klientów. Oprócz wysoce wyspecjalizowanych rozwiązań finansowych przygotowujemy specjalistyczne ekspertyzy i podnosimy wiedzę w zakresie ochrony środowiska. Nasze działania na rzecz społeczeństwa realizujemy z myślą o pozytywnym oddziaływaniu na kluczowych interesariuszy, w tym naszych klientów. Ważnym obszarem jest dla nas również współpraca i wsparcie organizacji pozarządowych, instytucji nauki i kultury. Kluczowe działania społeczne realizujemy poprzez programy Fundacji Banku Ochrony Środowiska.

Jednocześnie podejmujemy liczne działania skierowane do naszych pracowników, tworząc dynamiczne miejsca współpracy, gdzie łączą się zaangażowanie, profesjonalizm i szacunek. Dbamy o to, aby zapewnić naszym pracownikom możliwość stałego i zrównoważonego rozwoju. Jesteśmy przekonani, że dalszy wzrost naszej organizacji jest możliwy tylko dzięki działaniu wspólnoty osób dzielących te same wartości. Dlatego szczególną uwagę zwracamy na działania umacniające kulturę organizacji i atmosferę pracy. Wzmacniamy relacje w zespołach, jak również między pracownikami i kadrami zarządzającą.

Nasze cele na lata 2021-2023:

- Działalność edukacyjna, udział w dialogu rynkowym dot. zrównoważonego finansowania
- Zaangażowanie w międzynarodowe partnerstwa i inicjatywy
- Przystąpienie do UNGC w 2021 r.
- Przystąpienie do SBTi w 2021 r.
- Publikacja i wdrożenie polityki budowania relacji z otoczeniem społecznym oraz minimalizacji negatywnego wpływu na społeczeństwo w 2022 r.
- Wsparcie edukacji i rozwoju pracowników poprzez działania szkoleniowo-rozwojowe
- Szkolenia i komunikacja wewnętrzna dot. ESG
- Wdrażanie inicjatyw well-beingowych
- Weryfikacja mechanizmów wynagrodzeniowych

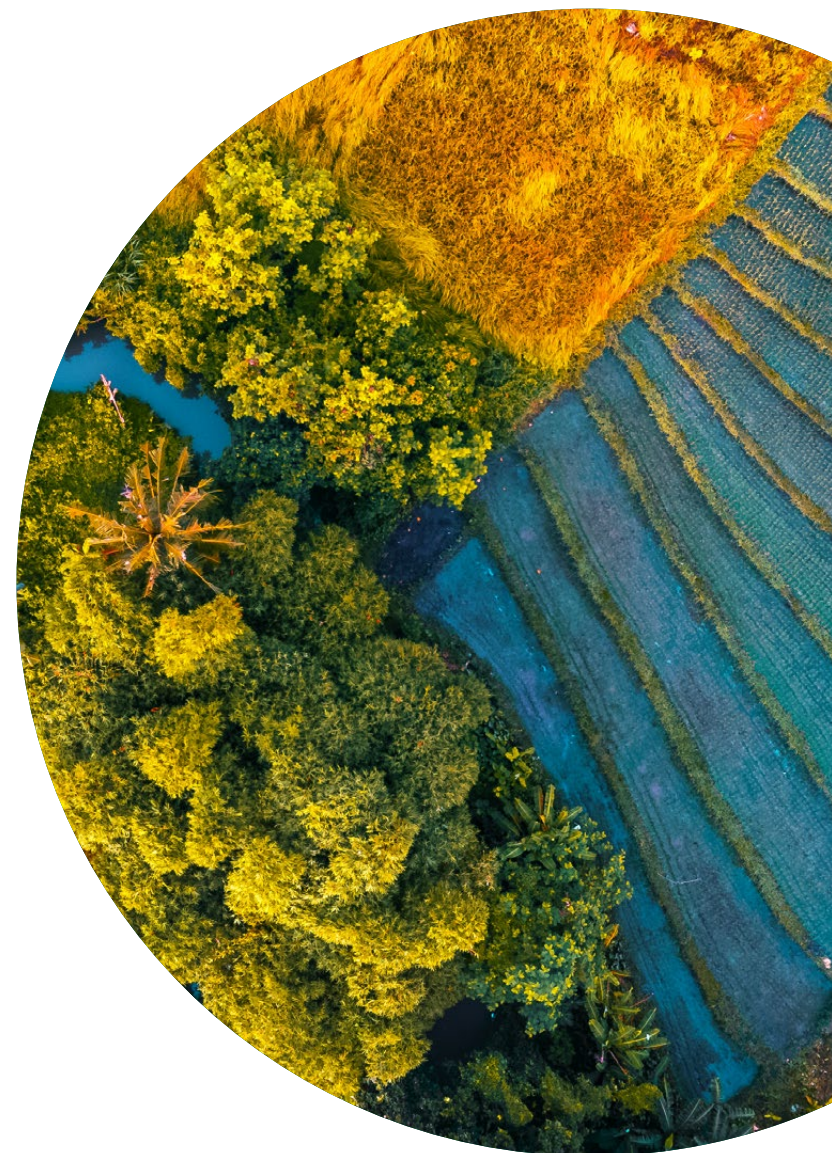
4.1. Promujemy zrównoważony rozwój

4.1.1. Naszą misję realizujemy poprzez stałą edukację naszych klientów i rozwój oferty wspierającej zrównoważony rozwój gospodarczy

Jesteśmy przekonani, że wiedza i świadomość dotycząca zagadnień związanych z ochroną środowiska są kluczowymi czynnikami, które wpływają na codzienne wybory i zachowania. Chcemy być partnerem zmiany, która obejmuje działania całego społeczeństwa, wpływa na podejmowane decyzje w życiu osobistym, jak i w sferze finansów czy gospodarki. Dlatego równoległe z rozwojem portfolio naszych produktów, chcemy dbać o edukację klientów, by wspólnie podążać drogą zrównoważonego rozwoju.

Klienci mogą liczyć na naszą ekspertyzę w obszarze ochrony środowiska i wsparcie w finansowaniu takich rozwiązań, które pomogą im inwestować w zieloną transformację zarówno na poziomie indywidualnych gospodarstw domowych, jak i małych, średnich czy dużych przedsiębiorstw. Wierzmy, że udostępniane przez nas rozwiązania finansowe, jak i opisywane w rozdziale 4 narzędzia, takie jak chociażby kalkulator instalacji fotowoltaicznych, przyczynią się do trwałej zmiany postaw w zakresie przeciwdziałania zmianie klimatu.

Aby lepiej dostosować naszą ofertę i poznać potrzeby społeczne, w październiku 2020 roku wydaliśmy raport – „Barometr ekologiczny Polaków. Co robimy, aby chronić środowisko?”. Raport w przekrojowy sposób porusza tematykę świadomości i wiedzy polskiego społeczeństwa nt. zagadnień związanych z ochroną środowiska oraz podejściem do wyzwań ekologicznych. Ważnym elementem raportu jest zaprezentowany „Indeks ekologiczny BOŚ”, który na podstawie trzech wskaźników - świadomości sytuacji ekologicznej, zagrożenia zanieczyszczeniem powietrza oraz zagrożenia suszą w sposób przekrojowy prezentuje stan wiedzy polskiego społeczeństwa w tych trzech kluczowych obszarach.





4.1.2. Jesteśmy odpowiedzialnym i zaangażowanym partnerem ważnych działań społecznych

GRI 413-1

Odpowiedzialnie podchodzimy do naszych strategicznych zobowiązań i ambicji pozostania Bankiem aktywnym społecznie. Dlatego działamy z uwzględnieniem poszanowania potrzeb rozwoju naszych interesariuszy, w tym tak istotnych jak otoczenie społeczne. **Za rozwój w tych obszarach odpowiada Fundacja BOŚ, która już ponad 10 lat koordynuje i zarządza działaniami na rzecz edukacji społeczeństwa.** Misją fundacji jest promocja i wdrażanie zasad zrównoważonego rozwoju, edukacja prozdrowotna i proekologiczna zgodnie ze standardami życia, które nie będą miały negatywnego wpływu na środowisko naturalne.

Dzięki wsparciu Fundacji BOŚ realizujemy działania prospołeczne systematycznie i długofalowo, dążąc do wypracowania trwałej zmiany zachowań. Fundacja współpracuje z partnerami prywatnymi i instytucjonalnymi, którzy podzielają wartości wpisane w naszą społeczną odpowiedzialność. Podejmowane działania zaplanowane są w sposób uwzględniający specyfikę potrzeb wybranych społeczności lokalnych.

Istotną pomocą w realizowaniu tych działań jest zaangażowanie pracowników BOŚ, którzy wspierają realizację projektów od etapu diagnozy potrzeb lokalnych, po aktywny udział w projektach wolontariackich.

Projekty Fundacji Banku Ochrony Środowiska

Postaw na Słońce – VI i VII edycja

Projekt promuje Odnawialne Źródła Energii (OZE), a szczególnie fotowoltaikę. Prowadzony jest od września 2014 roku. W ramach projektu odbywają się dwa niezależne konkursy dla młodzieży ze szkół podstawowych i ponadpodstawowych: badawczy i filmowy.

W konkursie badawczym młodzież zdobywa wiedzę w zakresie mikroinstalacji OZE i przygotowuje uproszczone projekty instalacji PV dla domów jednorodzinnych oraz budynków szkolnych, a następnie dzieli się wiedzą ze społecznością lokalną. W konkursie filmowym zadaniem uczniów jest stworzenie filmu opowiadającego o odnawialnych źródłach energii, lokalnych instalacjach OZE lub tłumaczącego, jak działają wybrane odnawialne źródła energii.

W czerwcu 2020 roku zakończyła się VI edycja projektu. Ze względu na sytuację epidemiczną w kraju projekt zakończył się po pierwszym etapie. Do projektu zgłosiło się **335 zespołów uczniowskich** (łącznie 1405 uczestników). W efekcie powstało 240 prac projektowych dot. mikroinstalacji PV. W ramach konkursu filmowego napisano 76 scenariuszy filmów promujących odnawialne źródła energii.

W listopadzie 2020 roku rozpoczęła się VII edycja projektu. Pomimo nauki zdalnej zgłosiło się do niej **ponad 250 zespołów uczniowskich**. Wraz z końcem roku szkolnego zakończyliśmy przyjmowanie raportów w obu konkursach.

Tradycyjny sad – III i IV edycja

Celem „Tradycyjnego sadu” jest restytucja i promocja rodzimych odmian roślin sadowniczych, wypartych przez odmiany nowej generacji. Projekt wspiera utrzymanie tradycyjnych starych drzew owocowych oraz zwraca uwagę społeczeństwa na konieczność zwiększania różnorodności biologicznej, która służy ochronie ekosystemów przyrodniczych. Zadaniem konkursu grantowego jest stworzenie mini sadu, składającego się z co najmniej pięciu drzew, na ogólnodostępnym terenie, np. przy szkole, plebanii lub na działce należącej do gminy.

Na początku 2020 roku została uruchomiona trzecia edycja projektu „Tradycyjny Sad”, w której uwagę skupiono na starych odmianach śliw. Patronat honorowy nad projektem objęli: **Minister Edukacji Narodowej, Minister Rolnictwa i Rozwoju Wsi, Instytut Ogrodnictwa w Skierniewicach, Centrum Badań nad Środowiskiem Przyrodniczym i Zrównoważonym Rozwojem Uniwersytetu Warszawskiego**. Do udziału w projekcie zgłosiły się **253 szkoły** (łącznie 1661 uczestników) z całej Polski, a 121 z nich wygrało grant na założenie mini sadu. Z powodu pandemii etap drugi „Zakładamy Sad” został przedłużony do 30 października 2020 r., a uczestnicy zyskali dodatkowy czas na realizację planu zadań i możliwość posadzenia drzew na jesieni. Pomimo trudności **powstało niemal 120 mini sadów i posadzono około 700 starych odmian drzew**. Dodatkowym efektem było stworzenie Pomologicznej Mapy Polski. Zadanie to miało na celu zlokalizowanie historycznych odmian drzew owocowych - jabłoni, gruszy, śliw, czereśni i wiśni. Uczestnicy zgłosili ponad 200 drzew, które mogą stanowić cenne źródło genów roślin sadowniczych.

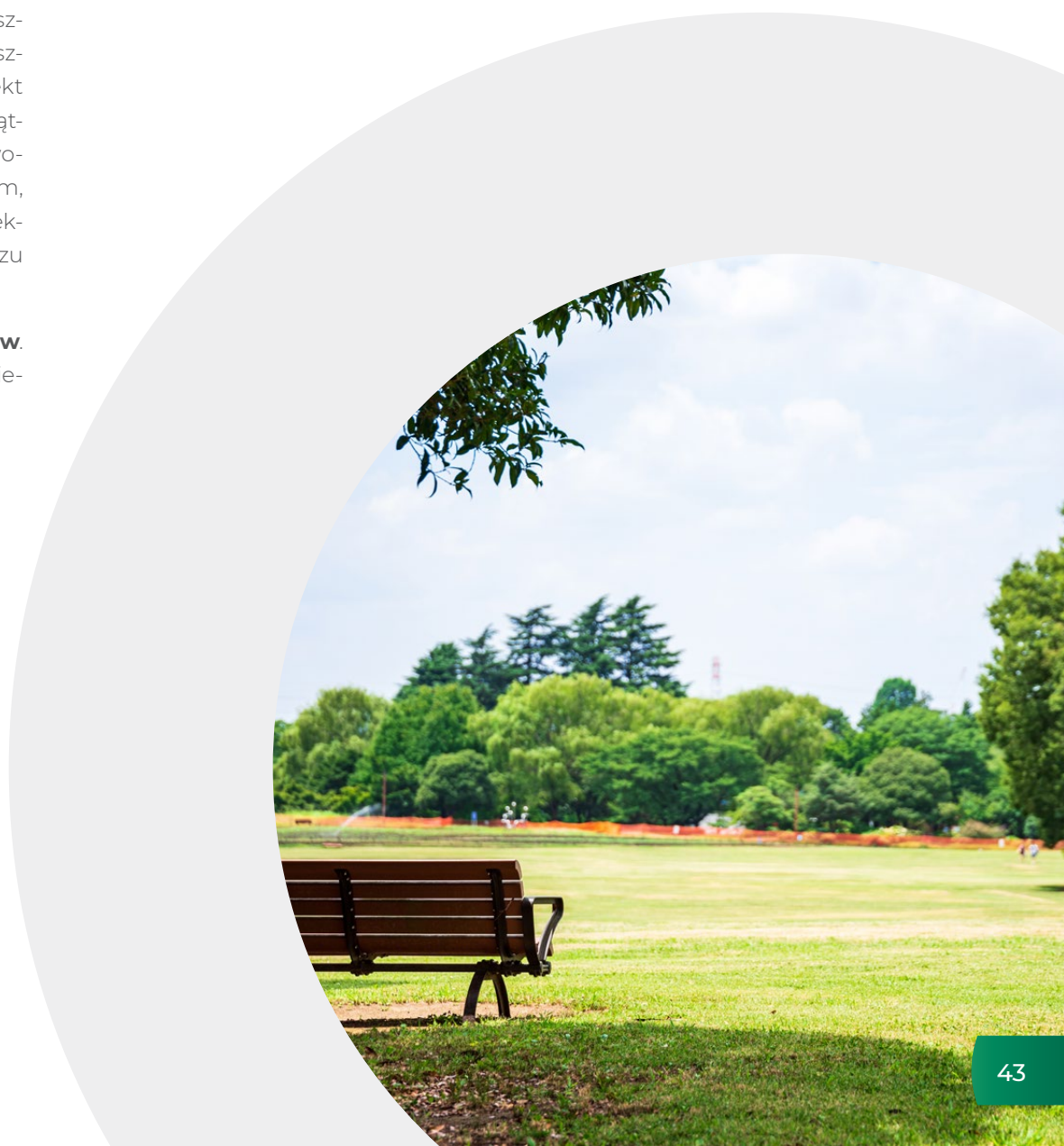
Zielona Ławeczka – VI i VII edycja

Jest to ogólnopolski, prospołeczny projekt grantowy adresowany do mieszkańców otwartych osiedli zarządzanych przez spółdzielnie, wspólnoty mieszkaniowe lub samorządy w miastach powyżej 10 tysięcy mieszkańców. Projekt umożliwia przemianę zaniedbanych terenów na osiedlach w zielone zakątki-mini-ogrody z ławeczką. Pozwala ożywić miejsca wokół bloków, stworzyć przestrzeń do odpoczynku i spotkań, a także pokazuje mieszkańcom, jak ważne jest wspólne działanie i jakie można osiągnąć dzięki niemu efekty. Merytorycznymi partnerami projektu są Katedra Architektury Krajobrazu i Katedra Sztuki Krajobrazu SGGW.

W VI edycji udział wzięły 104 zespoły sąsiedzkie złożone z **520 uczestników**. Przyznanych zostało 27 grantów za wykonanie projektów zazielenienia zaniedbanych terenów.

Brudno tu

Jest kontynuacją oddolnej, ogólnopolskiej akcji mającej na celu likwidację dzikich wysypisk śmieci. Celem projektu jest wsparcie samorządów w walce z nielegalnym składowaniem śmieci i troska o czyste środowisko. Każdy, kto pobierze na smartfon bezpłatną aplikację „Brudno Tu” dostępną w Google Play i App Store, może zgłosić miejsce, w którym zauważy dziko wysypane śmieci w lasach, parkach i innych miejscach w całej Polsce. Po umieszczeniu takiego zgłoszenia, wraz ze zdjęciem i krótkim opisem jest ono automatycznie lokalizowane i przesłane do właściwego samorządu i jednostki, która w jego imieniu odpowiada za usuwanie odpadów, zgodnie z obowiązującymi przepisami.



Zdrowo jem, więcej wiem – X i XI edycja

Kolejny ogólnopolski projekt Fundacji BOŚ skierowany jest do najmłodszych uczniów (zerówki i klasy I-III szkół podstawowych). Fundacja BOŚ prowadzi go od 10 lat i od samego początku towarzyszy mu **troska o zdrowie młodego pokolenia**. Projekt trwa przez cały rok szkolny, podzielony jest na etapy odpowiadające porom roku i ma charakter ogólnopolskiej międzyszkolnej rywalizacji zespołowej. Głównym celem projektu jest wykształcenie u dzieci postaw prozdrowotnych poprzez uczenie zasad zdrowego odżywiania. Od VII edycji, co rocznie, projekt obejmuje patronatem honorowym Małżonka Prezydenta RP, Agata Kornhauser-Duda.

We wrześniu 2019 roku uruchomiona została X edycja projektu. Zakończyła się w czerwcu 2020 r. Zgłosiło się do niej ponad 2400 zespołów konkursowych, czyli **ponad 50 tys. uczniów i nauczycieli**. Ze względu na pandemię COVID-19 i związane z nią ograniczenia w funkcjonowaniu szkół etap wiosenny został odwołany, a projekt zakończył się po rozstrzygnięciu etapu zimowego.

We wrześniu 2020 roku uruchomiono XI edycję projektu. Do projektu zgłosiło się ponad **2600 zespołów**. Oba etapy projektu (jesiennie-zimowy oraz wiosenny) zostały już rozstrzygnięte. Nagrodzonych zostanie łącznie ponad 500 uczniów i nauczycieli z 26 placówek edukacyjnych (szkół oraz przedszkoli). Nagrody zostały przyznane laureatom we wrześniu.

Świat oczami młodych – IV edycja

To wspólna inicjatywa Fundacji i Poczty Polskiej S.A. Jest to konkurs plastyczny na projekt znaczka pocztowego, skierowany do młodzieży w wieku 7-19 lat. To niepowtarzalna okazja dla młodych artystów na wydanie własnego znaczka pocztowego, który wpisze się w serię „Świat oczami młodych”. Znaczki, oprócz wartości użytkowej oraz kolekcjonerskiej, stanowią element proekologicznej edukacji, wpisujący się w misję Fundacji BOŚ i Poczty Polskiej.

W pierwszej połowie 2020 roku ruszyła kolejna, IV edycja projektu, do której zgłoszono **13 tysięcy prac**. Tym razem tematem przewodnim był wolontariat w różnych jego aspektach tj.: idee, które za sobą niesie, przykłady działań wolontariackich, a także korzyści zarówno dla beneficjentów, jak i samych wolontariuszy. Konkurs był objęty patronatami honorowymi: **Ministra Edukacji Narodowej, Ministra Kultury i Dziedzictwa Narodowego oraz Ministra Infrastruktury, Ministerstwa Rodziny, Pracy i Polityki Społecznej oraz Rzecznika Praw Dziecka**. W ramach konkursu powstało 13 tysięcy prac, z których do etapu ogólnopolskiego zakwalifikowało się niemal 800. Spośród nich Komisja wyłoniła 3 najlepsze prace, które zostały wydane na znaczkach, każdy w nakładzie 90 tysięcy egzemplarzy.

Obok działalności w obszarze edukacji proekologicznej i promocji zdrowego stylu życia, Fundacja rozwijała także działania zwiększające zaangażowanie społeczne pracowników Banku. W ramach działalności Fundacji wspieramy program filantropii, a także inicjatywy w ramach programu wolontariatu pracowniczego w BOŚ. Partnerem programu są **Bank i Dom Maklerski BOŚ S.A.**

Wolontariat pracowniczy

Wolontariat pracowniczy jest kluczowym programem w zakresie działań społecznych realizowanych przez naszych pracowników i budującym kulturę organizacji. Został skonstruowany tak, aby sami wolontariusze mogli wybrać formę zaangażowania.

Pracownicy mogą aplikować o mikrodotacje Fundacji BOŚ. Pracownicy-wolontariusze zbierają się w zespoły i wspólnie zgłaszają pomysły na działania wolontariackie. Pomysły są oceniane, a najlepsze otrzymują dofinansowanie. Istotą programu jest bezpośrednio zaangażowanie pracowników Banku w prace na rzecz potrzebujących.

Pracownicy mogą ubiegać się o środki finansowe na inicjatywy, które służą danej społeczności i są prowadzone we współpracy z organizacjami pozarządowymi lub placówkami publicznymi.

W 2020 r. wnioski rozpatrywane były w trybie ciągłym. Dotacje zostały przyznane na realizację projektów wolontariackich:

Z powodu pandemii część projektów z edycji jesiennej 2019 r. zostało przedłużonych na rok 2020:

„Ławeczka - chwila wytchnienia” - zaaranżowanie elementu małej architektury dla pacjentów Centrum Onkologii w Warszawie. Ławeczka otoczona roślinami ma na celu zapewnienie pacjentom niezbędnego poziomu komfortu oraz miejsca do wypoczynku - projekt ukończony;

„Ziołowy ogródek” - cykl warsztatów z wykorzystaniem ziół skierowany do wychowanków Specjalnego Ośrodka Szkolno-Wychowawczego nr 3 w Bydgoszczy. Projekt ma na celu naukę zasad zdrowego stylu życia, zapoznania się z nowymi smakami, wyrabianie u dzieci odpowiedzialności i systematyczności podczas hodowli ziół - projekt ukończony;

„BiblioTerapia „Lecznica duszy” - wolontariusze zaangażowali się w pomoc dzieciom z Zespołu Szkół Specjalnych nr 102 w Warszawie. Do ich zadań należało rozwijanie czytelnictwa – terapia przez książkę/audiobook - metody dostosowane do potrzeb uczniów z niepełnosprawnością intelektualną - zajęcia online z udziałem nauczycieli, uczniów i wolontariuszy – projekt ukończony;

My się COVID - 19 nie damy - o naszych seniorów zadamy. W ramach projektu wolontariusze uszyli i rozdysponowali wśród osób potrzebujących łącznie ok. 3 000 maseczek bawełnianych wielowarstwowych wielokrotnego użytku oraz maseczek jednorazowych z fizeliny.

Dzieciakowo - taras i grządki dla Rodzinnego Domu Dziecka. Wolontariusze odnowili drewniany taras będący przestrzenią do wypoczynku dla dzieci, spędzili z nimi czas na zabawie oraz przygotowali grządki do uprawy owoców i warzyw co niesie ze sobą walory edukacyjne (samodzielnie uprawiane rośliny powinny przynieść smaczne i zdrowe plony).

Kolejny przykład aktywności wolontariackich pracowników BOŚ to specjalne EKOlekcje w formie warsztatów, które prowadzone są w lokalnych społecznościach, np. w przedszkolach i szkołach podstawowych. W trakcie warsztatów wolontariusze opowiadają dzieciom o ważnych zagadnieniach dotyczących ochrony środowiska, o codziennych czynnościach, które mogą wpływać na stan naszego otoczenia, np. dotyczących segregacji odpadów, ograniczania zużycia plastiku czy oszczędności wody oraz energii elektrycznej.



Partner wydarzeń ekologicznych w 2020

Bank uczestniczył jako partner wydarzeń ekologicznych i branżowych: Szczyt Klimatyczny ToGetAir, XX Ogólnopolski Kongres Energetyczno-Ciepłowniczy „PowerPol”, VIII Ogólnopolski Szczyt Energetyczny, Forum ThinkEco!, webinar wydawnictwa Abrys „Przeciwdziałanie skutkom suszy”, Raport Instytutu Energii Odnawialnej „Rynek fotowoltaiki w Polsce 2020”, Forum Rolnicze Gazety Pomorskiej, Areopag Energetyki Odnawialnej Stowarzyszenia na rzecz Efektywności im. prof. K.Żmijewskiego, Forum Energii i Recyklingu wydawnictwa Abrys, EKO Forum w Supraślu, VI Ogólnopolski Szczyt Gospodarczy, Carbon Footprint Summit.

Przedstawiciele Banku podczas tych wydarzeń wzięli aktywny udział w dyskusjach o najistotniejszych wyzwaniach związanych z zieloną transformacją, polityką energetyczną i ekologiczną państwa oraz roli jaką mają do odegrania banki w finansowaniu procesów transformacyjnych. Debaty dotyczyły w dużej mierze transformacji energetycznej, w tym wykorzystania odnawialnych źródeł energii i poprawy efektywności energetycznej, ale także ochrony powietrza, zagospodarowania i przetwarzania odpadów oraz koniecznych inwestycji w zielono-niebieską infrastrukturę.

Uczestnictwo w wolontariackim programie „Bankowcy dla Edukacji Finansowej Młodzieży BAKCYL”

Program „Bankowcy dla Edukacji Finansowej Młodzieży BAKCYL” to wyjątkowa inicjatywa edukacyjna, której partnerem jesteśmy od 2013 roku. W ramach współpracy różnych instytucji finansowych prowadzone są działania, które poszerzają wiedzę nt. finansów u dzieci i młodzieży. Program organizuje **Warszawski Instytut Bankowości** i **Związek Banków Polskich**. Kluczowym elementem programu są lekcje prowadzone przez wolontariuszy z różnych instytucji finansowych, w tym również przez naszych pracowników. Występują oni w roli trenerów, którzy podczas prowadzonych lekcji dzielą się swoją wiedzą. Wcześniej biorą udział w specjalnym szkoleniu oraz otrzymują pakiet materiałów. Zajęcia skierowane są do uczniów szkół podstawowych w klasach VI-VIII oraz szkół średnich. Poruszane zagadnienia dotyczą m.in. oszczędzania, mądrego inwestowania czy bezpieczeństwa w cyberprzestrzeni.

Działalność filantropijna

Nasza działalność filantropijna obejmuje współpracę i wsparcie dla organizacji pozarządowych oraz instytucji publicznych z różnych obszarów. Formy i skala pomocy jest różnorodna, dopasowana do potrzeb interesariuszy, na które staramy się odpowiadać w miarę naszych możliwości. W działaniach społecznych skupiliśmy się głównie na wsparciu edukacji dzieci i młodzieży w zakresie finansów oraz ekologii. Wspieraliśmy również projekty studenckie.

Nasi pracownicy w ramach projektu filantropii, który jest inicjatywą Fundacji BOŚ, mogą przekazywać dowolne części swojego wynagrodzenia na wybrane cele społeczne. Projekt został utworzony w odpowiedzi na zgłaszaną przez nich chęć włączenia się w pomoc koleżeńską na rzecz współpracowników znajdujących się w trudnej sytuacji życiowej.



Wspieramy organizacje pozarządowe

Fundacja Ewy Błaszczyk „Akogo?”

We współpracy z partnerem Mastercard, oferującym karty płatnicze, wszyscy klienci Banku mogą wspierać działania polegające na systemowym rozwiązywaniu problemów osób w stanie śpiączki. Od roku 2020 w ramach programu Mastercard® Bezcenne® Chwile, klienci dokonujący płatności kartami operatora zbierają punkty, które następnie można wymienić na przygotowane cegiełki o wartości 5 zł, 10 zł, 20 zł i 50 zł przekazywane na rzecz Fundacji Ewy Błaszczyk „Akogo?”. Głównym celem organizacji jest oferowanie pomocy osobom po ciężkich urazach mózgu oraz w śpiączce. Dzięki zaangażowaniu organizacji została wybudowana **Klinika „Budzik” przy Centrum Zdrowia Dziecka** w Warszawie, uznawana za wzorcowy ośrodek dla dzieci w śpiączce, w którym udało się wybudzić już 70 pacjentów.

Partner akcji „Świąteczna Paczka” Banku Żywności SOS

W roku 2020, ze względu na okres pandemii, Świąteczna Zbiórka Żywności była wspierana przez nas na wielu płaszczyznach. Oprócz fizycznej zbiórki darów w sklepach przez naszych pracowników, uruchomiona została również możliwość przekazywania darowizn na dedykowanej stronie internetowej godneswieta.bzsos.pl. Zostaliśmy również fundatorem paczek i przekazaliśmy dodatkowe środki finansowe w wysokości **4 tys. zł.** na zbiórkę żywności.

Wspieramy kulturę i sport

Angażujemy się w pomoc w różnych obszarach, dlatego wspieramy również wydarzenia kulturalne, sportowe i działalność naukową. W 2020 roku objęliśmy patronatem **Festiwal Schumana**, koncert muzyki polskiej „**Polonia in musica**” oraz **Muzeum Grunwald**. Zaangażowaliśmy się również w sponsoring **Zespołu Pieśni i Tańca UW „Warszawianka”** oraz żeglarza **Piotra Kuli** w regatach klasy Finn.

Wspieramy przyrodę i zwierzęta

Opiekun Ośrodka Rehabilitacji Zwierząt Polskiego Parku Narodowego

Jesteśmy opiekunem Ośrodka Rehabilitacji Zwierząt Poleskiego Parku Narodowego. W ośrodku przebywają dzikie zwierzęta, najczęściej chore lub porzucone. Dzięki troskliwej opiece odzyskują sprawność i wracają na wolność do swojego naturalnego środowiska. Dzięki systemowej pomocy na wsparcie Ośrodka trafia 5 zł od każdej wydanej przez nas karty debetowej z serii z wizerunkami zwierząt chronionych.

Akcja Porozmawiaj z ankierem BOŚ i pomóż zwierzętom

Ważnym elementem w rozwoju oferty Banku jest głos naszych klientów. Aby połączyć standardowe działania związane z badaniem opinii i satysfakcji klientów, z zaangażowaniem na rzecz ochrony środowiska 1 października 2020 r. uruchomiliśmy mechanizm wsparcia charytatywnego. Za każdą wypełnioną przez klientów ankietę przekazywaliśmy złotówkę dla podopiecznych schronisk dla zwierząt: **schroniska Fundacji VIVA w Korabiewicach, Na Paluchu w Warszawie oraz schroniska w Milanówku na Polesiu.**



Wspieramy edukację klimatyczną

Patronat nad projektem edukacyjnym Ekoeksperymentarium

W 2020 roku zostaliśmy partnerem projektu EkoEksperymentarium. Projekt obejmował wystawę „Przeciek” oraz grę edukacyjną dla dzieci, dzięki której najmłodszy uczyli się, w jaki sposób w codziennych czynnościach, jak zakupy, mycie czy sprząatanie, mogą dbać o świat. Wystawa była dostępna od 6 czerwca do 31 października we wrocławskim Centrum wiedzy o wodzie - Hydropolis. Interaktywna ekspozycja pokazywała, jaki wpływ na kształt świata mają pojedyncze działania każdego z nas. „Przeciek” w przystępny sposób prezentował temat malejących zasobów wody i zmian klimatycznych. Dzięki ekspozycji można było się dowiedzieć m.in., ile wody potrzeba do wyprodukowania jednej pary jeansów, co wpływa na jakość i ilość wody oraz jakie znaczenie mają lasy.

Gra zaś stworzona została z myślą o dzieciach w wieku od 5 do 11 lat, ale grupą docelową są nie tylko dzieci, ale również ich rodzice i nauczyciele: na specjalnej stronie internetowej znajdą interesujące materiały do wartościowego spędzania czasu z dziećmi. Premiera gry, ze względu na pandemię COVID-19, została uruchomiona w wersji internetowej 4 grudnia 2020 r. Gra została zaprojektowana zgodnie z wymogami programowymi z zakresu edukacji środowiskowej.

Partner cyklu „Jak działa klimat” na vlogu popularnonaukowym dr Tomasza Rożka

Wspieraliśmy wspólnie z **Narodowym Funduszem Ochrony Środowiska i Gospodarki Wodnej** powstanie 10 filmów edukacyjnych, dostępnych na autorskim vlogu dr Tomasza Rożka „Nauka. To lubię”. W ramach cyklu zaprezentowane zostały kluczowe informacje, zgodne z najnowszą wiedzą naukową nt. tego, czym jest zmiana klimatu, jak jej zapobiegać, a także jak działają Odnawiane Źródła Energii (OZE).

Partner warsztatów „Dzień Ziemi w Ministerstwie Klimatu” i „Dzień o Suszy i Retencji w Ministerstwie Klimatu”.

W roku 2020 wspólnie z **Ministerstwem Klimatu i Środowiska**, przy wsparciu **Ministerstwa Edukacji Narodowej i Narodowego Funduszu Ochrony Środowiska i Gospodarki Wodnej**, zorganizowaliśmy warsztaty on-line dla młodzieży „Dzień Ziemi w Ministerstwie Klimatu”, do udziału, w którym zaproszeni zostali uczniowie klas 7-8 szkół podstawowych i uczniowie szkół ponadpodstawowych. Warsztaty były dostępne na żywo, a każdy z uczestników za pomocą specjalnego czatu mógł zadać pytanie ministrowi Michałowi Kurtyce oraz wziąć udział w wykładach zaproszonych ekspertów: „Zrozumieć globalne ocieplenie - mechanizm i konsekwencje” (dr Mariusz Gogół) i „OZE. Skąd mamy prąd?” (dr Tomasz Rożek). Na zakończenie wydarzenia odbyły się warsztaty filmowe „Jak zwykłym telefonem komórkowym nakręcić profesjonalny film?” z Szymonem Chałupką (vlog „Filmujemy!”).

„Dzień Ziemi w Ministerstwie Klimatu” odbył się 22 kwietnia 2020 roku, natomiast „Dzień o Suszy i Retencji w Ministerstwie Klimatu” miał miejsce 17 czerwca 2020 roku. W obu wydarzeniach wzięło udział ok. **24 tys. uczniów i nauczycieli**. Warsztaty były częścią ogólnopolskiego projektu edukacyjnego Fundacji BOŚ „Postaw na Słońce”, promującego odnawialne źródła energii oraz zachęcającego młodzież do podejmowania lokalnych aktywności na rzecz zwiększenia znajomości tej tematyki.





Wpływ pandemii COVID -19 na działalność BOŚ Banku

Z sytuacją pandemii radziliśmy sobie nie tylko jako członek społeczeństwa i pracodawca, ale przede wszystkim jako organizacja odpowiedzialna za naszych interesariuszy. W związku z trudną sytuacją, elastycznie podchodziliśmy do naszych działań, szukając takich rozwiązań, które będą pomocne dla klientów i partnerów, w tym zarówno osób fizycznych, jak i przedsiębiorców.

Wdrażane rozwiązania wprowadzane były na wielu płaszczyznach, uwzględniających:

- umożliwienie klientom indywidualnym i przedsiębiorcom ze wszystkich segmentów zawieszenia spłaty rat kapitałowych produktów kredytowych, bez dostarczania dodatkowych dokumentów,
- umożliwienie klientom indywidualnym zawieszenia wykonania umowy w ramach Tarczy 4.0, tzw. Wakacji ustawowych,
- umożliwienie naszym klientom załatwiania pilnych spraw drogą elektroniczną w systemach bankowości elektronicznej BOŚBank24 i iBOSS24,
- odstąpienie od pobierania od klientów opłat i prowizji z tytułów czynności realizowanych przez Bank w związku z mitygacją negatywnych skutków pandemii COVID-19,
- zastosowanie szczególnego trybu obsługi kredytów, pożyczek, kart kredytowych i transakcji faktoringowych naszych klientów w związku z mitygacją negatywnych skutków pandemii COVID-19,
- wprowadzenie rozwiązań dla klientów pozwalających na załatwienie pilnych spraw drogą elektroniczną w systemach bankowości elektronicznej BOŚBank24 i iBOSS24. Klienci zostali poinformowani w serwisie www i poprzez komunikaty o udostępnieniu m.in. wniosków umożliwiających zawieszenie spłat pożyczek i rat kredytów,
- odstąpienie w I półroczu 2020 roku od stosowania rygorów w zakresie niewykonania przez klientów kowenantów dotyczących wpływów na rachunki oraz osiągnięcia i/lub utrzymania wskaźników finansowych,
- wydłużenie o trzy miesiące, na wniosek klienta, terminu przedłożenia faktur lub protokołów odbioru celem potwierdzenia realizacji inwestycji zgodnie z przeznaczeniem dla produktów „Przejrzysta Pożyczka” i „Energia ze słońca”,
- umożliwienie dostarczania odnowień polis ubezpieczeniowych, stanowiących zabezpieczenie wiarygodności Banku, w formie kopii niepotwierdzonej za zgodność z oryginałem lub w formie skanu przesłanego drogą mailową,
- zwiększenie limitu płatności zbliżeniowych do 100 zł w zakresie kart płatniczych; w związku z sytuacją związaną z rosnącą liczbą zachorowań na COVID-19, w trosce o zdrowie klientów, udostępniona została możliwość dokonywania płatności za pośrednictwem terminali płatniczych bez użycia PIN-u do kwoty 100 zł. Zmiana wymagała również dostosowania urządzeń zainstalowanych w punktach handlowo-usługowych; wyższy limit był udostępniany sukcesywnie w terminalach, w których operatorzy podnieśli już kwotę płatności,
- przyjmowanie od klientów dokumentów podpisanych bezpiecznym podpisem elektronicznym,
- wprowadzenie zasady ograniczonej liczby klientów w placówkach zgodnie z wytycznymi Generalnego Inspektora Sanitarnego; zapewniono oddzielenie klientów od pracowników obsługi za pomocą przezroczystej przegrody; zapewniono klientom rękawiczki jednorazowe; wprowadzono cykliczną dezynfekcję bankomatów,
- przystąpienie do rozwiązań wdrażanych przez administrację publiczną i udostępnienie dla naszych klientów możliwości skorzystania ze środków finansowych dostępnych w ramach programu pomocowego „Tarcza Finansowa PFR” uruchomionego przez Polski Fundusz Rozwoju S.A. (PFR).

Szczególne wsparcie w tym czasie zapewniliśmy naszym pracownikom, aby w jak największym stopniu zminimalizować wpływ pandemii na działania organizacji, dbając jednocześnie o jak najwyższe standardy bezpieczeństwa. Nasze działania skupiały się na kilku kluczowych obszarach, dla zapewnienia wsparcia i komfortu naszym pracownikom.

Organizacja pracy

- pracownicy mieli możliwość świadczenia pracy zdalnej w miejscu zamieszkania,
- dla części osób wprowadziliśmy rotacyjny system pracy,
- pracownicy wykonujący pracę zdalnie zostali doposażeni w przenośny sprzęt komputerowy,
- zapewniliśmy dodatkowe mechanizmy silnej autentykacji dla wszystkich pracowników,
- zwiększyliśmy naszym pracownikom podstawowe pakiety danych w telefonach służbowych do 12 GB/miesiąc.

Bezpieczne miejsce pracy

- wprowadziliśmy bezpieczne warunki pracy dla osób niemogących pracować zdalnie poprzez możliwość zachowania bezpiecznych odległości pomiędzy pracownikami, dodatkowo zadbaliśmy o codzienną dezynfekcję powierzchni oraz przeprowadzaliśmy zamgławianie i ozonowanie pomieszczeń,
- wyposażyliśmy stanowiska bezpośredniej obsługi klientów w blendy i rękawiczki jednorazowe,
- zakupiliśmy maty dezynfekcyjne, które zostały umieszczone przed bramkami wejściowymi na teren centrali,
- zakupiliśmy termometry bezdotykowe do indywidualnego pomiaru temperatury oraz zamontowaliśmy urządzenia do automatycznego pomiaru temperatury u osób wchodzących do naszej siedziby,
- dla pracowników zakupiliśmy maseczki posiadające certyfikat bezpieczeństwa wyrobów włókienniczych zgodny z rozporządzeniem Ministra Zdrowia; maseczki zostały przekazane wszystkim pracownikom, wraz ze wskazówkami dotyczącymi ich użytkowania,
- opracowaliśmy instrukcję BHP ograniczającą ryzyko infekcji COVID-19 oraz udostępniliśmy ją wszystkim pracownikom umieszczając ją w ogólnodostępnych miejscach oraz na stronie intranetowej.

Wsparcie pracowników

- uruchomiliśmy dedykowaną infolinię dla pracowników, aby zapewnić im możliwość bieżącego otrzymywania informacji dotyczących zasad realizacji przez nas Ustawy z dnia 2 marca 2020 roku o szczególnych rozwiązaniach związanych z zapobieganiem, przeciwdziałaniem i zwalczaniem COVID-19, innych chorób zakaźnych oraz wywołanych nimi sytuacji kryzysowych,
- chętnym pracownikom zapewniliśmy szczepienia przeciw grypie, w celu podniesienia ich odporności oraz po wyeliminowaniu objawów grypy, zwiększenia możliwości szybszego wykrycia objawów COVID-19,
- w celu wsparcia pracowników w monitorowaniu rozwoju otoczenia gospodarczego Banku oraz klientów, kontynuujemy przesyłanie do wszystkich pracowników codziennych raportów zawierających bieżące informacje z obszaru gospodarki i poszczególnych branż, w kontekście COVID-19.

Nasze wsparcie skierowaliśmy również do tych organizacji i instytucji, które w sposób szczególny w tym trudnym okresie potrzebowały pomocy. Na początku pandemii, w kwietniu 2020 roku, za pośrednictwem **Papieskiego Stowarzyszenia Pomoc Kościołowi w Potrzebie**, wsparliśmy hospicja, zakłady opiekuńczo-lecznicze i oddziały szpitalne w całym kraju, przekazując środki ochrony osobistej służące walce z pandemią COVID-19. Wsparcie obejmowało zakup 7 palet płynów do dezynfekcji (łącznie 3 780 litrów) oraz 2,2 tys. wysokiej jakości maseczek ochronnych. Wartość przekazanych produktów wyniosła 150 tys. zł brutto. Równolegle do akcji przyłączył się DM BOŚ, kupując 2,2 tys. maseczek.

Na koniec roku, w grudniu 2020, przekazaliśmy środki finansowe na rzecz Polskiego Komitetu Pomocy Społecznej, które wsparło zakup środków higieny osobistej oraz czystości dla bezdomnych korzystających z Centrum Pomocy na warszawskich Siekierkach.

Na początku roku 2021 **przekazaliśmy w formie darowizny 450 000 szt.** maseczek chirurgicznych dwóm szpitalom w województwie kujawsko-pomorskim w ramach akcji koordynowanej przez Ministerstwo Aktywów Państwowych.

4.2. Tworzymy zrównoważoną organizację

4.2.1. Jesteśmy odpowiedzialnym pracodawcą, dbającym o swoich pracowników i atmosferę miejsca pracy

Naszym celem jest tworzenie zrównoważonej organizacji. Skupiamy się na działaniach budujących angażujące środowisko pracy oraz markę pracodawcy. Naszą ideą jest podnoszenie standardów w zakresie realizowania polityki zatrudnienia, rozwoju oraz organizowania warunków pracy. Podejmujemy działania, które dążą do budowania atrakcyjnego miejsca pracy przyciągającego wysoko wykwalifikowanych kandydatów.

Nasze starania zostały docenione przez redakcję jednego z najbardziej cenionych i opiniotwórczych portali HR w Polsce – MarkaPracodawcy.pl, która za nasze działania w 2020 r i w okresie pandemii przyznała nam wyróżnienia Friendly Workplace 2021. Nagroda wręczana jest firmom, które m.in.: szanują i wspierają model równowagi pomiędzy pracą i życiem prywatnym, wspierają i promują projekty przyjazne społecznościom i środowisku naturalnemu, tworzą zdrowe, bezpieczne i przyjazne środowisko pracy, inwestują w rozwój kompetencji zawodowych oraz zainteresowań pracowników, działają z poszanowaniem praw pracownika. MarkaPracodawcy.pl w szczególny sposób zwróciła uwagę na obszar bezpieczeństwa i higieny pracy oraz działań na rzecz ochrony zdrowia pracowników. Wyróżniono firmy, które chronią pracowników poprzez podwyższone standardy zabezpieczeń i organizację pracy w trybie zmianowym lub zdalnym, inwestują np. w do-

datkowe środki ochronne lub narzędzia wspierające pracę zdalną oraz świadczą inną określoną pomoc (np. pomoc psychologiczną). Jesteśmy dumni z tego wyróżnienia, tym bardziej, że jako Bank zdaliśmy egzamin ze społecznej odpowiedzialności, pomagając naszym pracownikom przejść przez ten trudny okres pandemii. Ważną dla nas nagrodą i kolejnym potwierdzeniem tego, że jesteśmy wiarygodnym, godnym polecenia pracodawcą jest tytuł w ogólnopolskim programie, promującym właściwe modele i strategie w zakresie spraw pracowniczych i polityki zatrudnienia - Odpowiedzialny Pracodawca - Lider HR.



Urlopy

Nasi pracownicy korzystają z dostępnych rozwiązań, pozwalających na łączenie aktywności zawodowej z byciem rodzicem. W 2020 roku 90 kobiet z naszego zespołu przebywało na urlopie rodzicielskim. W 2020 roku z urlopów macierzyńskich/tacierzyńskich do pracy powróciło 29 kobiet i 9 mężczyzn.

GRI 401-3

Lp.	Powrót do pracy oraz wskaźnik retencji po urlopie rodzicielskim, w odniesieniu do płci	Kobiety	Mężczyźni
		2020	2020
1	Liczba pracowników upoważnionych do urlopu rodzicielskiego	90	24
2	Liczba pracowników, którzy skorzystali z urlopu rodzicielskiego	90	10
	- w tym liczba pracowników, którzy skorzystali z urlopu rodzicielskiego w pełnym wymiarze	16	0
3	Liczba pracowników, którzy powrócili do pracy po urlopie rodzicielskim	31	9
4	Liczba pracowników, którzy w poprzednim okresie raportowania powrócili do pracy po urlopie macierzyńskim/tacierzyńskim i pracowali w organizacji przez 12 kolejnych miesięcy po powrocie (pracownicy, którym 12 miesięcy pracy od powrotu upłynęło w raportowanym okresie)	29	9

Różnorodność

Nasza codzienna praktyka biznesowa jest potwierdzeniem tego, że wartość zespołu tkwi w wiedzy, doświadczeniu i różnorodności pracowników. Obecnie nie posiadamy formalnych dokumentów adresujących te kwestie, co w żaden sposób nie stanowi przeszkody w aktywnym wdrażaniu zasad różnorodności, które już od wielu lat stanowią istotny element naszej polityki kadrowej. Jedną z naszych kluczowych wartości jest brak zgody na jakąkolwiek dyskryminację w zatrudnieniu, bez względu na to czy jest ona pośrednia czy bezpośrednia. Dotyczy to kwestii kluczowych, takich jak płeć, wiek, niepełnosprawność, rasa, religia, narodowość, przekonania polityczne, przynależność związkowa, pochodzenie etniczne, wyznanie, orientacja seksualna, a także forma zatrudnienia. Tworzymy miejsce pracy oferujące równe możliwości, dla wszystkich naszych pracowników. **Działamy zgodnie z Konwencją Międzynarodowej Organizacji Pracy (ang. International Labour Organization – ILO), odnosząc się do przyjętych przez nią standardów i wdrażając je w naszej organizacji.**

Jesteśmy przekonani, że to właśnie różnorodność jest wartością, która stanowi istotny kapitał organizacji. Dlatego wdrażamy ją w codziennej praktyce biznesowej oraz tworzymy zróżnicowane miejsce pracy, o czym świadczy fakt, że **66% pracowników BOŚ Banku stanowią kobiety**. W rekrutacji stosujemy standardy zgodne z Dyrektywą UE w sprawie równego traktowania. Pozwala to na zapewnienie procesu, który w pełni opiera się na obiektywnych przesłankach oraz ustalonych wzorach i zasadach.

Doceniamy doświadczenie, które wnoszą do naszej kadry obcokrajowcy, emeryci i osoby, które nabyły prawa do emerytury - są oni ważną częścią naszego zespołu. **Od 2017 roku realizujemy program „Bank otwarty na niepełnosprawnych”**. Pozwala on na wykonywanie obowiązków zawodowych w formie telepracy, dzięki czemu mogą ją wykonywać osoby z orzeczonym stopniem niepełnosprawności.

Poczucie bezpieczeństwa i przyjazne środowisko pracy są istotne dla naszych pracowników, dlatego dbamy o to, by przeciwdziałać wszelkim przejawom dyskryminacji czy mobbingu.

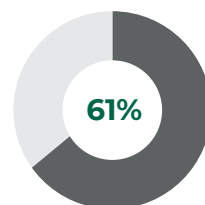


W Grupie BOŚ S.A.:

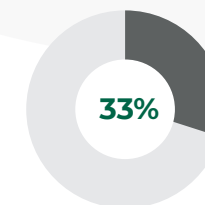
GRI 102-9



pracowników stanowią
osoby z niepełnosprawnością



pracowników to kobiety



kadry zarządzającej najwyższego
szczebla stanowią kobiety

Skład kadry pracowniczej w Grupie BOŚ w podziale na kategorię zatrudnienia, wiek i płeć

	ZARZĄD I DYREKTORZY			PRACOWNICY NA STANOWISKACH KIEROWNICZYCH, WYŻSZEGO I NIŻSZEGO SZCZEBŁA			POZOSTALI PRACOWNICY		
	Kobiety	Mężczyźni	Ogółem	Kobiety	Mężczyźni	Ogółem	Kobiety	Mężczyźni	Ogółem
WIEK ≤ 29	0	1	1	1	2	3	63	63	126
WIEK 30-50	26	42	68	92	68	160	436	247	683
WIEK ≥ 51	6	22	28	32	12	44	169	78	247
SUMA	32	65	97	125	82	207	668	388	1 056

Edukacja, rozwój i szkolenia**GRI 404-1, GRI 404-2**

Wiemy, że rozwój organizacji nie jest możliwy, bez rozwoju pracowników, którzy stanowią o jego sile, dlatego **nieustannie inwestujemy we wzmacnianie kompetencji naszych pracowników**. Ma to odzwierciedlenie w naszych kluczowych dokumentach – wdrożyliśmy kompleksową politykę szkoleń i rozwoju. Obejmuje ona wszystkich naszych pracowników i jest przykładem wdrażania zasady równego dostępu do rozwoju kompetencji. Zakres oferowanych szkoleń jest różnorodny, od tych, które dotyczą ekologicznej misji naszej organizacji do zagadnień przybliżających ofertę produktową aż po wysoce specjalistyczne szkolenia zewnętrzne. **Udział w szkoleniach jest możliwy dla każdego pracownika Banku bez względu na staż zatrudnienia.**

Pracownikom kadry zarządzającej - średniego i wyższego szczebla proponujemy udział w programie rozwoju kompetencji, dzięki któremu mogą efektywniej realizować rolę liderów swoich zespołów. Program rozwoju menadżera uwzględnia udział w takich szkoleniach, jak m.in. zarządzanie zespołem w trybie pracy zdalnej, przeciwdziałanie mobbingowi i dyskryminacji w zatrudnieniu, menedżer jako lider sprzedaży i zarządzanie zespołem sprzedaży, leadership czy coaching operacyjny.

Organizowane przez nas szkolenia muszą spełniać wysokie standardy, dlatego na bieżąco oceniamy je pod kątem efektywności, satysfakcji pracowników biorących w nich udział oraz poziomu zdobytej przez nich wiedzy i stale udoskonalamy. Dotyczy to szkoleń stacjonarnych, jak i e-learningowych.

Wszyscy nowi pracownicy przechodzą przez cykl szkoleń adaptacyjnych, na które składają się szkolenia realizowane przez ekspertów z danego obszaru oraz uzupełniających wewnętrznych szkoleń e-learningowych.

Wszystkie szkolenia planujemy tak, aby wspierały rozwój naszych pracowników, umożliwiając zdobywanie wiedzy, którą można przełożyć na codzienną pracę. Są one również elementem wsparcia naszych pracowników w rozwoju i przygotowaniu do nowych ról w organizacji, które mogą objąć np. w wyniku rekrutacji wewnętrznych.

Łączna liczba godzin szkoleniowych w podziale na płeć

	2020		
	Kobiety	Mężczyźni	Razem
Łączna liczba godzin szkoleniowych w podziale na płeć	15 981	8 058	24 039
Liczba pracowników (wartości tożsame z danymi ze wskaźnika GRI 102-8)	750	380	1130
Średnia liczba godzin szkoleniowych w podziale na płeć	21	21	21

Zaangażowanie pracowników

Naszą siłą są pracownicy, którzy wiedza i swoim doświadczeniem determinują rozwój organizacji. Nieustannie planujemy i wdrażamy rozwiązania, aby zapewnić pracownikom jak najlepsze warunki. Istotnym aspektem wpływającym na satysfakcję pracowników, jest rozwijana przez nas polityka personalna.

Aby jak najlepiej dopasować planowane działania do potrzeb pracowników zrealizowaliśmy badanie opinii pracowników (BOP), którego celem było sprawdzenie, co w naszym Banku działa dobrze, a co możemy poprawić. 80% pracowników poświęciło swój czas i podzieliło się spostrzeżeniami na temat pracy w Banku. Bezpośredni głos i opinie naszych pracowników są dla nas szczególnie ważne.

Kluczowym wnioskiem z badania opinii pracowników był dla nas wskaźnik zaangażowania. Pokazuje on w najbardziej miarodajny sposób, jaki procent pracowników identyfikuje się z naszą organizacją oraz angażuje się w codzienne obowiązki oraz zadania, jak również wdraża do swojej pracy wartości organizacji. Jest to fundamentalny aspekt badania, który wpływa na wskaźniki biznesowe. W przeprowadzonym badaniu wskaźnik zaangażowania pracowników wyniósł 32%, co jest wynikiem o 18 punktów procentowych niższym niż średnia rynkowa i o 12 punktów niższym niż średnia w bankowości. Mamy nadzieję, że nowo wdrażana strategia ESG oraz działania z nią związane pozwolą na zwiększenie zaangażowania pracowników, a w konsekwencji poprawę dotychczasowych wyników w tym kluczowym dla nas obszarze.

Zrealizowane badanie, oprócz obszarów do poprawy, wykazało również co jest naszą najmocniejszą stroną. Najwięcej wskazań uzyskała współpraca, którą pozytywnie oceniło 62% pracowników. Najbardziej doceniane (76% wskazań) jest utrzymywanie kontaktu ze współpracownikami i to, że można liczyć na ich

wsparcie. Okazało się to szczególnie ważne w 2020 i 2021 r., kiedy pandemia COVID-19 wymusiła zmianę modelu pracy. Wychodząc naprzeciw wyzwaniom związanym z pracą zdalną, na bieżąco reagowaliśmy na potrzeby wdrożenia nowej formuły wykonywania obowiązków zawodowych, udostępniając pracownikom niezbędne rozwiązania technologiczne, w tym przejście na takie narzędzia, jak MS Teams i komunikatory wewnętrzne. W istotny sposób przełożyło się to na podtrzymanie relacji i kontaktów między pracownikami. Kolejnym wysoko ocenianym aspektem jest stwierdzenie, że praca zespołowa jest kluczowa w codziennych aktywnościach zawodowych – wskazało na nią 73% badanych pracowników. Pozwala ona na poczucie przynależności do organizacji, realizowanie wspólnych działań i dążenie do wyznaczonych celów biznesowych. Tyle samo procent odpowiedzi uzyskało stwierdzenie, że współpracownicy dzielą się ze sobą wiedzą i doświadczeniem. W relacjach z przełożonymi 61% pracowników uważa, że komunikacja odbywa się w sposób szczerzy i otwarty, a 60% twierdzi, że może liczyć na wsparcie przełożonego. Jest to tym bardziej pozytywny dla nas wynik, że obok finansów, to właśnie dobra atmosfera i wsparcie przełożonych są jednym z kluczowych motywatorów dla naszych pracowników.

Optymistycznie również przedstawiają się wyniki z obszaru równowaga praca – życie, zwłaszcza biorąc pod uwagę fakt, że badanie było realizowane w trudnym okresie związanym z pandemią COVID-19. Aż 68% pracowników pozytywnie oceniło wsparcie przełożonego w związku z pandemią, 67% doceniło możliwość pracy zdalnej i wdrożenie jasnych zasad w tym aspekcie. Te wyniki świadczą o tym, że jako organizacja i zespół potrafiliśmy wzajemnie sobie pomagać i radzić z różnymi wyzwaniami, które w istotny sposób wpływały na życie zawodowe, jak i prywatne.

Prezentujemy również dane dotyczące rotacji kadry za rok 2020. Wskaźnik odejść pracowników wyniósł 16,81%, przy czym zdecydowana większość odejść dotyczyła pracowników powyżej 50 roku życia (41,73%). Jesteśmy przekonani, że działania zaplanowane w ramach wdrażania strategii ESG na najbliższe lata będą istotnym elementem budowania miejsca pracy, które będzie skupiało zaangażowanych pracowników, a odsetek rotacji zmniejszy się.

Mamy solidne fundamenty, które chcemy wykorzystać do wzmocnienia kultury organizacji, tak aby stworzyć jak najlepsze miejsce pracy i zwiększyć zaangażowanie pracowników. Jako Bank wspierający ochronę środowiska, two-

rimy zespół, który wspólnie działa na rzecz ekologii i zielonej transformacji zarówno gospodarki, jak i naszych klientów. Jesteśmy przekonani, że wspólna misja jest tym, co w sposób szczególny nas łączy i staje się dodatkową motywacją w wykonywaniu codziennych obowiązków. Naszym priorytetem będzie dalszy rozwój kompetencji pracowników oraz wprowadzenie nowego modelu pracy, który będzie zwinny i hybrydowy.

GRI 401-1

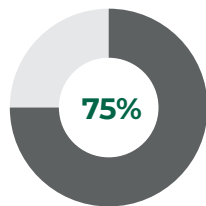
Łączna liczba odejść (w przeliczeniu na osoby) w podziale na grupy wiekowe:	Liczba pracowników (w przeliczeniu na osoby)		Liczba odejść pracowników (w przeliczeniu na osoby) w danej grupie wiekowej		Procent odejść pracowników	
	2020	2020	2020	2020	2020	2020
< 30	107		34		31,78%	
30-50	745		40		5,37%	
> 50	278		116		41,73%	
Suma	1130		190		16,81%	

System motywacyjny i wynagrodzenia

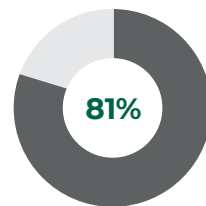
Jesteśmy organizacją równych szans od etapu zatrudnienia, po wynagrodzenia i rozwój. Tworzymy takie rozwiązania, które z jednej strony pozwolą się rozwijać nam, jako organizacji, jednocześnie zapewniając twórcze warunki pracy naszym pracownikom.

Wszystkie stanowiska pracy podlegają regularnej wycenie, na podstawie obiektywnych, merytorycznych i antydyskryminacyjnych kryteriów. Na wysokość pensji pracowników mają wpływ kompetencje, szczegółowy zakres odpowiedzialności, dotychczasowe doświadczenie zawodowe oraz benchmarki płacowe stosowane w sektorze bankowym. Obecnie stosunek średniego wynagrodzenia zasadniczego kobiet do mężczyzn wynosi 75% na stanowiskach kierowniczych i wyższych oraz 81% na stanowiskach niższych niż kierownicze. W najbliższych latach będziemy wdrażali dedykowane rozwiązania, aby istniejące różnice wyrównywać.

Pracownicy na stanowiskach kierowniczych i wyższych



Pracownicy na stanowiskach niższych niż kierownicze



Aby efektywnie ocenić realizację celów przez pracowników, corocznie przeprowadzamy proces oceny pracowniczej. Proces obejmuje wszystkich pracowników Banku. Roczna ocena pracownicza oparta jest na dwóch kryteriach: ocenie efektów pracy oraz kompetencji. W ramach tego procesu przeprowadzane są spotkania pracowników z przełożonymi, podczas których dokonywane jest podsumowanie pracy oraz ewaluacja wykonanych działań. Dodatkowo, podczas tych spotkań, analizowane są mocne i słabe strony pracowników, wyznaczone są im cele oraz możliwe ścieżki rozwoju. W trakcie rozmowy oceniającej pracownicy mają również możliwość sprecyzowania własnych potrzeb szkoleniowych. Spotkania te są kluczowymi i obiektywnymi kryteriami, które pozwalają na wartościowanie wiedzy oraz zaangażowania poszczególnych członków zespołu. Mają one na celu budowanie kultury feedbacku i dialogu, wzrost efektywności w pracy oraz podniesienie motywacji pracowników.

GRI 404-3

Struktura zatrudnienia

Odsetek pracowników podlegającym ocenom

Struktura zatrudnienia	Odsetek pracowników podlegającym ocenom	
	Kobiety	Mężczyźni
Zarząd i Dyrektorzy	100%	100%
Stanowiska kierownicze wyższego i niższego szczebla	100%	100%
Pozostali pracownicy administracyjni	100%	100%

GRI 401-2

Pracownicy BOŚ od momentu zatrudnienia mogą korzystać z pakietu dodatkowych benefitów.

Podpisaliśmy umowę o świadczeniu usług medycznych z Centrum Medycznym ENEL-MED, dzięki czemu pracownicy mogą korzystać z oferty opieki medycznej 30 placówek własnych Grupy ENEL-MED, jak również z ponad 1200 placówek medycznych współpracujących z Grupą na terenie całego kraju. W ramach oferowanych świadczeń pracownicy mogą korzystać z szerokiego wachlarza pakietów medycznych dostosowanych do ich indywidualnych potrzeb, jak i członków rodziny. Oferta skierowana do pracowników obejmuje cztery pakiety: Pakiet Optimum, Pakiet Premium, Pakiet VIP, Pakiet Senior. Oferujemy pracownikom częściowe pokrycie kosztów pakietów.

W trosce o zdrowie naszych pracowników, zorganizowaliśmy możliwość zaszczepienia się przeciwko grypie w naszej siedzibie. Chcieliśmy w ten sposób ułatwić zainteresowanym pracownikom dostęp do tej usługi.

Dodatkowym benefitem oferowanym naszym pracownikom jest ubezpieczenie na życie z oferty Grupy PZU.

Pracownicy mają również możliwość korzystania z platformy kafeterijnej MyBenefit, finansowanej przez Zakładowy Fundusz Świadczeń, dostępnej w wygodnej formie online 24/7, dzięki której mogą w wygodny i prosty sposób wybierać benefity, które ich najbardziej interesują z zakresu sportu, kultury, turystyki, rekreacji i wielu innych. Otrzymują również karty Multisport, pozwalające na korzystanie z wachlarza usług dostępnych w obiektach sportowych.

Do pakietu benefitów pozapłacowych włączyliśmy również dostęp do platformy Legimi, oferującej w formie elektronicznego dostępu możliwość korzystania z ponad 75 000 ebooków i audiobooków.



Aktywność pracowników

Praca jest istotnym elementem naszego życia, jednak konieczne jest poszukiwanie równowagi i zadbanie o zdrowie oraz kondycję fizyczną, które są niezbędnym elementem zdrowego stylu życia. Wspomagamy w tym procesie naszych pracowników, promując zdrowie i aktywność fizyczną. W naszej organizacji działa trzynaście sekcji sportowych, w których, na zasadach dobrowolności, mogą wziąć udział wszyscy pracownicy podziеляjący pasję i chęci do aktywnego uprawiania sportu. Członkowie sekcji sportowych otrzymują dofinansowanie do kosztów związanych z udziałem w treningach, wydarzeniach sportowych, wynajmem obiektów i sprzętu sportowego niezbędnego do treningów. Oferowane wsparcie obejmuje również niezbędne dofinansowanie zakupu strojów sportowych oraz sprzętu potrzebnego do reprezentowania Banku w wydarzeniach sportowych. Udział w sekcjach jest okazją do aktywnego spędzenia czasu, jak i integracji. Pracownicy udzielający się w sekcji piłki siatkowej oraz piłki nożnej, od kilku lat regularnie uczestniczą w rozgrywkach ligi dla firm. Duża różnorodność sekcji zapewnia możliwość aktywności fizycznych, zarówno lubiącym sporty zespołowe, jak i indywidualne, np. sekcja biegów czy narciarska. Udział w sekcji pozwala naszym pracownikom na uczestnictwo w różnego rodzaju wydarzeniach sportowych, np. imprezach biegowych na terenie całej Polski, a wśród naszych pracowników mamy wielu maratończyków i półmaratończyków.

Staramy się zapewniać jak największy zakres oferowanej pracownikom pomocy, dlatego oprócz wspierania zdrowia i kondycji fizycznej, mają oni możliwość skorzystania z usług, które pozwolą im zadbać o dobrostan psychiczny. Dostępna jest dla nich bezpłatna usługa psychologa online, uruchomiona we współpracy z Centrum Terapii Dialog, której koszt w całości pokrywamy. W ramach konsultacji pracownicy otrzymują wsparcie psychologiczne w trudnych sytuacjach, zarówno zawodowych, jak i życiowych. Dla wszystkich naszych pracowników usługa jest dostępna bezpłatnie, w trybie 7 dni w tygodniu, od poniedziałku do piątku w godzinach od 7.30 do 22.00 oraz w weekendy 8.00 do 20.00. Ułatwieniem jest to, że z konsultacji można skorzystać bez wychodzenia z domu.

Zachowanie dobrego samopoczucia pracowników jest dla nas bardzo istotne, dlatego w okresie pandemii zorganizowany został warsztat poświęcony zagadnieniom dotyczącym sytuacji stresowej w nowych warunkach pt. „COVID – stres praca w innej rzeczywistości”. Ważnym elementem warsztatu było zaprezentowanie technik radzenia sobie ze stresem, napięciem i niepokojami związanymi ze zmienionymi warunkami pracy i codziennego funkcjonowania. Prowadzący warsztat psychologowie zaprezentowali skuteczne metody skoncentrowane na emocjach, które można było stosować w domu, jak i w pracy. Warsztat był dostępny dla wszystkich pracowników.

Ergonomia i bezpieczeństwo w miejscu pracy**GRI 403-2, GRI 403-1**

Bezpieczeństwo w miejscu pracy jest obszarem, w którym staramy się zapewnić najwyższe standardy tak, aby mieć pewność, że nasi pracownicy będą mogli pracować w komfortowych warunkach. Dbamy z jednej strony o aktualne szkolenia z dziedziny BHP oraz o właściwe standardy w odniesieniu do wyposażenia miejsc pracy.

W 2020 roku nie zidentyfikowaliśmy żadnych zagrożeń, które mogłyby mieć negatywny wpływ w obszarze zdrowia i bezpieczeństwa pracy.

Jeśli chodzi o wypadki, w 2020 roku miały miejsce dwa takie zdarzenia, o charakterze lekkim (incydenty).

Dane dotyczące pracowników organizacji

	2020	
	Kobiety	Mężczyźni
Łączna liczba wypadków (incydentów) przy pracy	2	0
Liczba wypadków (incydentów) śmiertelnych	0	0
Liczba wypadków ciężkich (incydentów)	0	0
Liczba wypadków lekkich (incydentów)	2	0
Całkowita liczba osób poszkodowanych w wypadkach	2	



Wskaźnik częstości wypadków (IR, liczony jako całkowita liczba osób poszkodowanych w wypadkach / zatrudnienie x 1000)

2020		
Kobiety	Mężczyźni	Ogółem
2,7	0	1,8

Wskaźnik częstości wypadków (liczony jako liczba dni niezdolności do pracy z tytułu wypadku/liczba wypadków)

2020		
Kobiety	Mężczyźni	Ogółem
6,5	0	6,5

Nasi pracownicy biorą udział w regularnych warsztatach z zakresu BHP, obejmujących instruktaż ogólny. Służba BHP jest na bieżąco informowana o zatrudnieniu nowych pracowników, a BHP jest jednym z pierwszych bloków szkoleniowych podczas szkoleń adaptacyjnych.

Uzupełniające szkolenia okresowe w zakresie BHP są organizowane dla pracowników na stanowiskach administracyjno-biurowych oraz dla pracodawców i osób kierujących zespołami. Wypracowany system pozwala na zapewnienie szkolenia okresowego na podstawie danych z systemu kadrowego z co najmniej jednomiesięcznym wyprzedzeniem. Pozwala to na sprawne uzyskanie przez pracowników dostępu do platformy szkoleniowej, na której w formie e-learningu mogą zapoznać się z materiałami, wziąć udział w programie i podejść do końcowego testu wiedzy.

Całościowy proces identyfikacji potrzeb szkoleniowych jest szczegółowo opisany w naszych wewnętrznych regulacjach, dostępnych dla pracowników.

System szkoleń w zakresie BHP jest istotnym elementem szerszego procesu zarządzania kwestiami BHP w naszym Banku, którego ważną częścią jest również komisja BHP reprezentująca 100% pracowników, zatrudnionych w organizacji, bez względu na miejsce świadczonej pracy czy rodzaj zawartej umowy, tj. nie ma wpływu czy pracownik zawarł umowę o pracę czy też świadczy pracę na podstawie umowy zlecenia.

Ważna jest rola pracowników, którzy udzielają się w formalnych komisjach, w skład których wchodzi kierownictwo i pracownicy zajmujący się bezpieczeństwem i higieną pracy. Jest to ważny głos doradczy w zakresie programów bezpieczeństwa i higieny pracy, jak również monitorowania już istniejących programów.

5. Świadoma organizacja

- **100%** nowo przyjmowanych pracowników ukończyło autorskie szkolenie Banku z zagadnień ekologii
- **100%** członków organów zarządczych zapoznało się z polityką i procedurami antykorupcyjnymi w organizacji
- Wypracowaliśmy wspólnie z innymi organizacjami "**Deklarację banków w sprawie standardu prostego języka**" oraz "**Dobre praktyki prostej komunikacji bankowej**"

Ambicje:

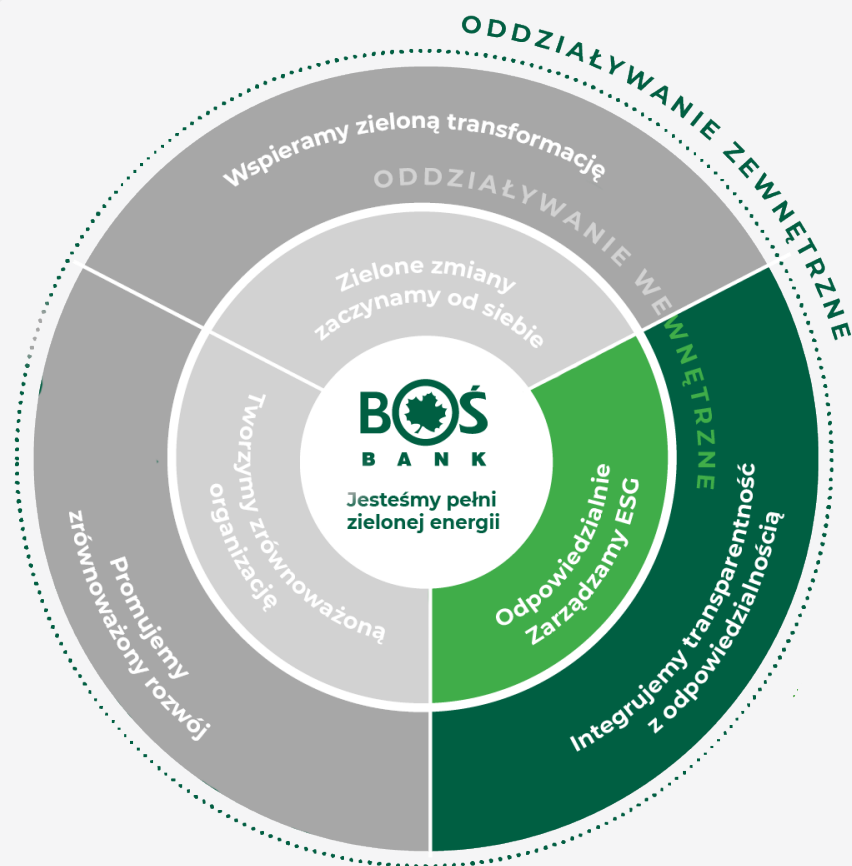
Integrujemy transparentność z odpowiedzialnością. Udoskonalamy praktyki w zakresie transparentności i efektywnie dostosowujemy się do nowych regulacji. Jesteśmy otwarci na zewnętrzną ocenę ESG i chcemy w kolejnych latach poprawiać nasz rating ESG.

Uwzględniając dynamikę zmian otoczenia, w którym prowadzimy działalność, zapewnimy najlepsze rozwiązania w zakresie zarządzania ryzykiem, a także stale poprawiamy nasze wewnętrzne rozwiązania wspierające zrównoważony rozwój.

W 2020 roku nie pojawiły się w naszym Banku żadne problemy ani kontrowersje w zakresie łańcucha dostaw.

Nasze cele na lata 2021-2023:

- Przegląd systemu zarządzania ryzykiem Banku w zakresie ryzyka ESG
- Ocena klientów pod kątem ryzyka ESG
- Ocena portfela uwzględniająca ryzyko ESG
- Stosowanie standardów ESG dla dostawców.



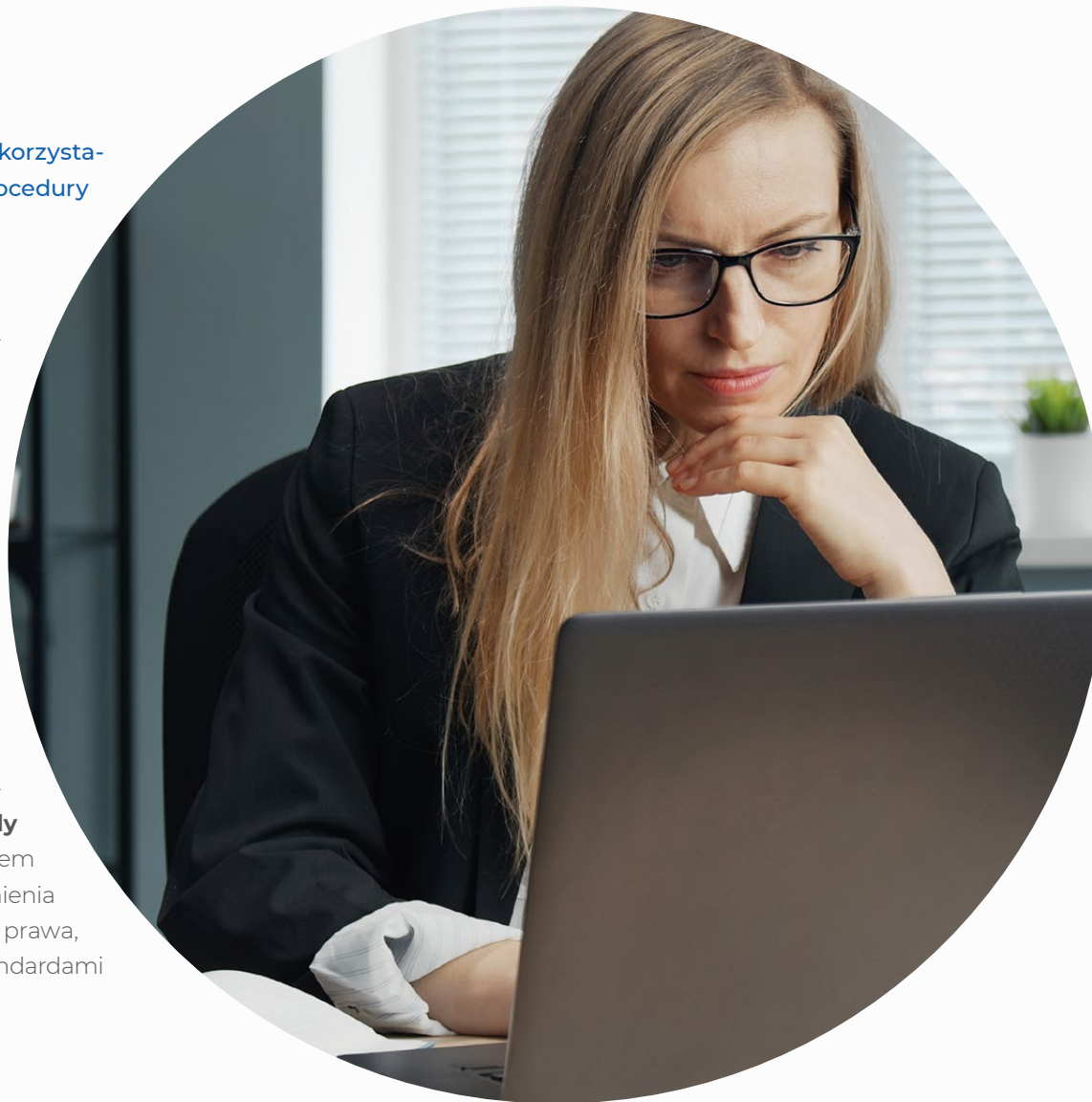
5.1. Integrujemy transparentność z odpowiedzialnością

5.1.1. Swoją działalność prowadzimy w sposób transparentny z wykorzystaniem najlepszych rynkowych praktyk w zakresie ESG - Polityki, procedury i regulacje w Banku

GRI 206-1

Dbamy o najwyższe standardy związane z zapewnieniem transparentności oraz wdrożeniem najlepszych praktyk rynkowych w zakresie procesu ESG. Swoją działalność opieramy na przepisach prawa oraz zasadach uczciwości, profesjonalizmu, rzetelności i należytej staranności. Relacje z naszymi partnerami i klientami opieramy na zaufaniu. Ma to odzwierciedlenie w naszych działaniach zewnętrznych, jak i wewnętrznych. Swój wizerunek tworzymy poprzez promowanie i przestrzeganie standardów etycznych i dobrych praktyk rynkowych.

Ważnym aspektem naszych działań jest wdrażanie rozwiązań w zakresie compliance i ładu korporacyjnego. Wiemy, że dobrze wypracowane standardy są istotnym czynnikiem budującym przejrzystość procesów i kulturę organizacyjną. Kluczowymi dokumentami w tym zakresie jest „**Polityka zgodności**” oraz „**Zasady zarządzania ryzykiem braku zgodności**”. Zasadniczym celem Polityki zgodności jest określenie podstawowych zasad zapewnienia zgodności działań naszej organizacji z obowiązującymi przepisami prawa, a także przepisami wewnętrznymi oraz szeroko rozumianymi standardami rynkowymi.





Należy podkreślić, że nawet najwyższe standardy nie stanowią pełnej ochrony przed naruszeniami czy błędami, do których może dojść, czego jesteśmy świadomi. Nasi klienci mogą korzystać z procesu składania skarg i reklamacji. Szczegółowe formy zgłaszania reklamacji zostały określone w dokumencie „**Zasady przyjmowania oraz rozpatrywania skarg i reklamacji w BOŚ S.A.**” Wszystkie wpływające skargi i reklamacje są rejestrowane w dedykowanej aplikacji, która stanowi centralny rejestr reklamacji. Całościowy proces obsługi reklamacji jest w pełni scentralizowany i realizowany na poziomie wyodrębnionego biura w centrali. Tak wypracowany proces pozwala na zapewnienie właściwej jakości zarządzania wszystkimi napływającymi skargami. Umożliwia również tworzenie cyklicznych raportów dotyczących skarg, które analizowane są m.in. przez **Komitet Ryzyka Operacyjnego** i przekazywane do wiadomości członków Zarządu, prezentowane wnioski i podsumowania również wykorzystywane są w innych raportach – compliance czy biznesowych.

Ważnym elementem zarządzania tym procesem było wprowadzenie przez nas pozasądowego rozpatrywania sporów. W przypadku odpowiedzi związanej z negatywnym rozpatrzeniem reklamacji klienci są informowani, że istnieje możliwość zwrócenia się w danej sprawie do Sądu Polubownego przy Komisji Nadzoru Finansowego lub do Arbitra Bankowego oraz Rzecznika Finansowego.

W 2020 toczyło się jedno postępowanie sądowe, które dotyczyło zachowań naruszających swobodę konkurencji lub przepisów antymonopolowych, w których organizacja występowała jako uczestnik postępowania.

Bezpieczeństwo danych klientów

Priorytetowo traktujemy kwestie bezpieczeństwa danych, w tym bezpieczeństwa danych naszych Klientów w bankowości elektronicznej (internetowej i mobilnej). Wdrażane przez nas rozwiązania zapewniają wygodę z korzystania z nowoczesnych narzędzi bankowości elektronicznej, przy zapewnieniu najwyższych standardów ochrony. **System bankowości elektronicznej – BOŚBank24 spełnia wszystkie standardy bezpieczeństwa.** Wiemy, że proces cyfryzacji stwarza zagrożenia w obszarze cyberprzestępczości, dlatego stale rozwijamy systemy bezpieczeństwa, jednocześnie przekazując naszym Klientom wiedzę dotyczącą podstawowych zasad bezpieczeństwa. W tym celu na naszych stronach internetowych <https://www.bosbank.pl/wazne-informacje/bezpieczenstwo> na bieżąco aktualizujemy informacje związane z bezpiecznym logowaniem w tym, w jaki sposób bezpiecznie zakończyć pracę w serwisie. Oferujemy również bieżące wsparcie dla zainteresowanych Klientów. Jesteśmy dostępni poprzez Infolinię czynną w dni robocze w godzinach 7.45-21.00 oraz w soboty w godzinach 10.00-18.00.

W 2019 wprowadziliśmy mechanizm szyfrowania danych wrażliwych na poziomie zbiorów baz danych, który zapewnia dodatkową ochronę – nawet w przypadku pozyskania tych danych przez atakującego, nie będzie możliwości ich odczytania.

W zakresie bezpieczeństwa danych wdrażamy wszystkie procedury zgodne z prawem polskim i europejskim. Stosujemy rozwiązania dot. mechanizmów pseudonimizacji, które odpowiadają na wytyczne zapisane w ogólnym rozporządzeniu o ochronie danych Unii Europejskiej (RODO/GDPR). Pozwala to na przetwarzanie danych w taki sposób, by nie można ich było powiązać

z konkretną osobą, której dane dotyczą. Co ważne, dla wybranej grupy pracowników, dla których dostęp do danych osobowych jest konieczny ze względu na wykonywanie obowiązków służbowych, są one wciąż widoczne w niezmienionej (jawnej) postaci. Pozostali pracownicy, w przypadku dostępu do tych danych, widzą dane zanonimizowane, tj. np. zamiast imienia i nazwiska ciąg liter albo cyfr, które można rozszyfrować wyłącznie na podstawie przechowywanych oddzielnie informacji (klucza).

Wszystkie procesy związane z obszarem bezpieczeństwa danych, od 2019 roku są szczegółowo opisane w dokumencie „**Zasady bezpieczeństwa informacji chronionych w Banku Ochrony Środowiska S.A.**”.

W zakresie przetwarzania danych osobowych postępujemy zgodnie z obowiązującymi przepisami i regulacjami o ochronie danych osobowych, zwłaszcza RODO, a w szczególności zgodnie z „**Polityką ochrony danych osobowych w Banku Ochrony Środowiska S.A.**” Wypracowaliśmy również własne regulacje, takie jak – „**Zasady powierzenia i udostępniania przez Bank Ochrony Środowiska S.A. danych osobowych**”, które określają szczegółowe procedury dotyczące powierzenia oraz udostępniania innym podmiotom danych osobowych: klientów, pracowników lub innych osób fizycznych, w zakresie w jakim są przetwarzane przez nas jako administratora danych. Kolejnym istotnym dokumentem jest „**Polityka retencji danych osobowych w Banku Ochrony Środowiska S.A.**”, w której określone są zasady przetwarzania danych po osiągnięciu pierwotnych celów związanych z ich wykorzystaniem.

Wizerunek i uczciwa komunikacja

Nasz wizerunek opieramy na uczciwości, rzetelności i budowaniu organizacji wspierającej zrównoważony rozwój i zieloną transformację. Zdajemy sobie sprawę, że od początku naszej działalności nazwa – Bank Ochrony Środowiska wyróżniała się na rynku, będąc jasnym sygnałem, co jest istotą naszej aktywności biznesowej. Mamy świadomość, że kwestie ochrony środowiska czy zmian klimatu, zwłaszcza w ostatnim czasie, są przedmiotem debaty publicznej. Chcemy, aby nasz głos w tym zakresie również był słyszalny, dlatego angażujemy się w ważne inicjatywy z zakresu promocji i edukacji postaw ekologicznych.

Obszar ten wymaga stałego pogłębiania wiedzy, dlatego nasi klienci i partnerzy mogą liczyć na nasz głos doradczy i wsparcie w tym zakresie na każdym etapie kontaktu z naszymi pracownikami, dostępnymi w 50 placówkach na terenie całego kraju, jak również poprzez Infolinię.

W komunikacji z klientami, zgodnie z najlepszymi praktykami rynkowymi, dążymy do tego, aby trudne czy ściśle regulowane zagadnienia, przekładać na język zrozumiały i prosty. Włączyliśmy się w akcję upraszczania komunikacji i promowania zrozumiałego języka w praktyce bankowej. Nadrzędnym celem jest promowanie zmiany języka bankowego tak, aby ułatwić współpracę pomiędzy instytucjami bankowymi a klientami, a w dalszej perspektywie doskonalic wzajemne relacje.

Pracujemy w grupie roboczej ds. prostej komunikacji, która działa od czerwca 2020 roku przy **Związku Banków Polskich**. Efektem jej prac było przygotowanie „**Deklaracji banków w sprawie standardu prostego języka**”, do której przystąpiliśmy jako jeden z dwudziestu sygnatariuszy. Rozszerzeniem deklaracji są „**Dobre praktyki prostej komunikacji bankowej**”. Zawierają one cztery obszary informacji: katalog zasad prostego języka, szczegółowe wskazówki jak uczyć i promować prosty język, co powinny zawierać standardy dokumentów w prostym języku oraz jakie badania i wskaźniki można stosować, żeby mierzyć postępy w upraszczaniu języka.

5.1.2. Dążymy do posiadania zrównoważonego łańcucha wartości

Opis planowanych działań w zakresie weryfikacji dostawców, wdrożenia zielonej polityki zakupowej

GRI 102-9

Naszą odpowiedzialność postrzegamy wielowymiarowo, nie tylko w odniesieniu do pracowników czy klientów, ale również jako firma posiadająca łańcuch dostaw. Jako instytucja finansowa posiadamy ograniczony łańcuch dostaw, ale podejmujemy działania, aby nasi dostawcy działali zgodnie z zasadami zrównoważonego rozwoju.

Zdajemy sobie sprawę, że wdrażanie zmian w zakresie monitoringu i oceny łańcucha dostaw wymaga czasu i znacznych nakładów, związanych chociażby z weryfikacją dostawców, jak również opracowaniem szczegółowych regulacji, którym będą oni podlegać. Jest to proces angażujący również naszych dotychczasowych partnerów, dlatego chcemy dać im czas, aby mogli się do niego należycie przygotować. Wdrożyliśmy „Zasady ESG” dla naszych dostawców i podejmujemy działania, aby wdrożyć je w politykę zakupową od 2022 roku.

W najbliższych latach planujemy:

- **100%** nowych dostawców objętych zrównoważoną polityką zakupową od 2022 r.
- **100%** nowych umów dla klientów instytucjonalnych z klauzulą dotyczącą praw człowieka od 2022 r.
- budowanie zrównoważonego łańcucha dostaw poprzez m.in. monitoring i stosowanie zasad umożliwiających wykluczenie dostawców niespełniających wymagań Banku pod względem ESG

Dokonywanie zakupów jest koordynowane przez **Biuro Zakupów**, które zarządza całym procesem. Każde zobowiązanie w ramach zakupów jest ściśle regulowane przez odrębne umowy. W zakres przedmiotowy zakupów wchodzi usługi (informatyczne, prawne, doradcze, porządkowe, marketingowe) oraz towary (sprzęt informatyczny, oprogramowanie, materiały reklamowe, materiały biurowe, meble).



5.2. Integrujemy transparentność z odpowiedzialnością

5.2.1. Efektywnie zarządzamy kwestiami ESG wewnątrz organizacji

GRI 405-1, GRI 102-11

Jesteśmy na etapie wypracowywania kompleksowego programu zarządzania procesem ESG. Zagadnienia z tego zakresu są obecnie zarządzane poprzez wybrane komórki organizacyjne centrali, w ramach istniejących i zmodyfikowanych procedur, a całość prac podlega nadzorowi najważniejszych organów **Rady Nadzorczej** oraz **Zarządu Banku**.

W skład Rady Nadzorczej wchodzi obecnie 10 członków, w tym jedna kobieta. W ramach Rady Nadzorczej powołanych jest pięć komitetów, które w sposób szczegółowy zajmują się wyznaczonymi obszarami. Są to **Komitet Audytu Wewnętrznego, Komitet ds. Ryzyka, Komitet ds. Ekologii, Komitet ds. Wynagrodzeń i Nominacji** oraz **Komitet Strategii i Rozwoju Banku**. Tak wyodrębnione tematycznie komitety pozwalają na jak najlepsze zarządzanie tymi ważnymi dla Banku obszarami. Dbamy o to, aby na poziomie zarządzającym zapewnione zostały najwyższe standardy, dlatego członkami komitetów Rady Nadzorczej są członkowie Rady. Wyboru składu osobowego poszczególnych komitetów dokonuje każdorazowo Rada Nadzorcza na mocy uchwały.

Posiedzenia Rady Nadzorczej odbywają się średnio raz w miesiącu. Regulamin Rady umożliwia również podejmowanie uchwał poza posiedzeniem, przy wykorzystaniu środków bezpośredniego porozumiewania się na odległość.

W naszych działaniach jesteśmy transparentni, dlatego do publicznej wiadomości podawane są wszelkie szczegółowe informacje dotyczące działalności

Banku, w tym funkcjonowania Rady Nadzorczej. Z uwagi na powiązania zawodowe z akcjonariuszami posiadającymi co najmniej 5% ogólnej liczby głosów w akcjonariacie BOŚ S.A. kryteriów niezależności obecnie nie spełnia 3 członków Rady Nadzorczej. Pozostałe osoby powołane w skład Rady są niezależne.

W Zarządzie Banku obecnie zasiada pięciu członków, w tym jedna kobieta. Posiedzenia Zarządu są regularne i odbywają się co najmniej raz w tygodniu. Zgodnie z obowiązującymi przepisami Zarząd podejmuje również uchwały poza posiedzeniem za pośrednictwem środków bezpośredniego porozumiewania się na odległość.

Rola i zadania organów Banku ściśle regulowane są przepisami zewnętrznymi (m.in. ustawą kodeks spółek handlowych czy ustawą Prawo Bankowe) oraz szczegółowymi przepisami wewnętrznymi określonymi w takich dokumentach jak – „Statut Banku”, „Regulamin Rady Nadzorczej”, „Regulamin Zarządu”, „Zasady obsługi Zarządu i Rady Nadzorczej BOŚ S.A.” oraz regulaminy poszczególnych komitetów Rady Nadzorczej.

Dbając o najwyższe standardy zapewniamy, że wszyscy Członkowie Zarządu oraz wszyscy Członkowie Rady Nadzorczej spełniają kryteria, o których mowa w art. 22aa Ustawy Prawo bankowe. Posiadają niezbędną wiedzę, umiejętności i doświadczenie, które jest adekwatne do pełnionych przez nich funkcji oraz powierzonych obowiązków. Istotne jest również zapewnienie rękojmi należytego wykonywania tych obowiązków.

Kadencja Zarządu oraz Rady Nadzorczej trwa trzy lata. Wybór każdego członka odbywa się na podstawie obowiązującej w naszej organizacji „**Polityki oceny odpowiedzialności**” i dotyczy odpowiednio kandydatów na członków/członków Zarządu oraz kandydatów na członków /członków Rady Nadzorczej. Zdarzają się przypadki, gdy członkowie Rady lub Zarządu są odwoływani/powoływani w trakcie trwania kadencji. Członkowie Zarządu wybierani są przez Radę Nadzorczą w wyniku przeprowadzonego postępowania kwalifikacyjnego. Członkowie Rady Nadzorczej wybierani są przez Walne Zgromadzenie Akcjonariuszy.

Tak wypracowany system pozwala na sprawne funkcjonowanie najwyższych organów zarządczych i kontrolnych, dzięki czemu w roku 2020 r. nie odnotowaliśmy żadnych incydentów związanych z naruszeniem ładu korporacyjnego.

GRI 102-16

Wartości, którymi kierujemy się w pracy nie tylko komunikujemy na zewnątrz, ale przede wszystkim dbamy o to, aby stanowiły faktyczny fundament naszych codziennych działań i odpowiadały zasadom zrównoważonego rozwoju. Dbamy o to, aby wszystkie wypracowane procesy i procedury spełniały najwyższe standardy. Kluczowe dla nas wartości mają więc odzwierciedlenie w regulacjach wewnętrznych, jednak, co istotne są elementem naszej kultury organizacyjnej, przekładając się na postawy i zachowania pracowników.

Kluczowe zasady w zakresie transparentności, uczciwości oraz etyki reguluje:

- Kodeks Etyki BOŚ S.A.,
- Kodeks Etyki Bankowej (Zasady Dobrej Praktyki Bankowej),
- Zasady przyjmowania i przekazywania korzyści lub prezentów w Banku Ochrony Środowiska S.A.,
- Polityka przeciwdziałania i zarządzania konfliktami interesów w Banku Ochrony Środowiska S.A.,
- Zasady przyjmowania i przekazywania zachęt w BOŚ S.A.,
- Procedura anonimowego zgłaszania naruszeń prawa oraz obowiązujących w Banku Ochrony Środowiska S.A. procedur i standardów etycznych,
- Regulamin Pracy.

Etyka i przeciwdziałanie korupcji**GRI 205-1, GRI 205-2****Etyka korporacyjna**

Kluczowym dokumentem regulującym kwestie etyki w naszej organizacji jest „**Kodeks Etyki BOŚ S.A.**”.

Procent i całkowita liczba jednostek biznesowych poddanych analizie pod kątem ryzyka związanego z korupcją oraz zidentyfikowane ryzyka

1	Łączna liczba jednostek biznesowych organizacji	4
2	Łączna liczba jednostek biznesowych analizowanych pod kątem ryzyka związanego z korupcją	4
3	Odsetek jednostek biznesowych analizowanych pod kątem ryzyka związanego z korupcją	100,00%

Rozwiązania z zakresu etyki nie mogą być wdrożone jedynie na poziomie wewnętrznych regulacji, ale muszą stać się fundamentem kultury organizacyjnej. Wiemy, że tylko wtedy będą mogły być efektywnie stosowane i być punktem odniesienia w problemowych czy trudnych sytuacjach, które mogą mieć miejsce. Aby zapewnić jak najlepszą ich znajomość prowadzimy cykliczne szkolenia z zakresu polityki i procedur antykorupcyjnych.

W roku 2020, **83% pracowników** zapoznało się z polityką i procedurami antykorupcyjnymi w organizacji na poziomie kadry zarządzającej i **84% pracowników** na pozostałych stanowiskach. Jeśli chodzi o przeszkolenie, to odpowiednio wynosi ono 86% i 89% pracowników z poszczególnych kategorii zatrudnienia. Dążymy do tego, aby w najbliższym czasie osiągnąć 100% przeszkolenia i znajomości tych dokumentów przez pracowników.

kategorie zatrudnienia	kategoria zatrudnienia 1 – pracownicy biurowi i w placówkach	kategoria zatrudnienia 2 – kadra zarządzająca
Łączna liczba pracowników (zgodnie ze wskaźnikiem GRI 102-8) w podziale na kategorie zatrudnienia	924	206
Liczba pracowników, którzy zapoznali się z polityką i procedurami antykorupcyjnymi w organizacji	767	173
Procent pracowników, którzy zapoznali się z polityką i procedurami antykorupcyjnymi w organizacji	83%	84%
Liczba pracowników, którzy przeszli szkolenia antykorupcyjne	793	184
Procent pracowników, którzy przeszli szkolenia antykorupcyjne	86%	89%
Łączna liczba członków organów zarządczych	10	
Liczba członków organów zarządczych, którzy zapoznali się z polityką i procedurami antykorupcyjnymi w organizacji	10	
Procent członków organów zarządczych, którzy zapoznali się z polityką i procedurami antykorupcyjnymi w organizacji	100%	
Liczba członków organów zarządczych, którzy przeszli szkolenia antykorupcyjne	0	
Procent członków organów zarządczych, którzy przeszli szkolenia antykorupcyjne	0%	

Wdrożone przez nas rozwiązania stawiają wymagania przed całą organizacją i każdym pracownikiem, jednak w perspektywie długoterminowej pozwalają nam na budowanie organizacji godnej zaufania.



Ryzyka ESG

GRI 102-11

Jako Bank jesteśmy świadomi zachodzących zmian klimatycznych i ryzyk z nimi związanych, które również wpływają na naszą działalność. Nasza nowa strategia ESG zakłada przegląd systemu zarządzania ryzykiem i integrację z analizą kluczowych ryzyk ESG.

BOŚ Bank S.A. do procesu oceny ryzyka kredytowego wprowadził nowy aspekt oceny tj. ocenę ryzyk ESG występujących u potencjalnych kredytobiorców. Przed podjęciem decyzji w sprawie finansowania oceniane jest czy klient w ramach prowadzonej działalności wspiera ochronę środowiska (E – environmental), dba o społeczeństwo (S – social responsibility), a także czy zachowuje odpowiedni ład korporacyjny w strukturach firmy (G – corporate governance). Waga czynników niefinansowych w ocenie podmiotów systematycznie rośnie. Wraz z ewolucją rynku kapitałowego „jakość” przedsiębiorstwa postrzegana jest nie tylko przez wyniki finansowe, ale również przez fakt dbałości o środowisko, lokalną społeczność, klientów, pracowników czy też akcjonariuszy. Ocena wszystkich tych aspektów pozwala ocenić, czy firma działa w otoczeniu zrównoważonego rozwoju.

W ocenie ryzyk ESG bierze się pod uwagę takie czynniki jak: czy prowadzona działalność zgodna z prawem w zakresie ochrony środowiska, czy działalność nie prowadzi do zanieczyszczenia środowiska, czy przestrzegane są prawa pracownicze, czy działalność nie wpływa negatywnie na lokalne stosunki społeczne, czy występują procesy korupcyjne, czy dane klientów są chronione etc. Zgodnie z nowymi zasadami Bank oceniając wnioski o finansowanie kredytowe, weryfikuje i ocenia ryzyko w tych obszarach. Ocena podlega gradacji. Ryzyko oceniane jest jako krytyczne, jeżeli skutek jego zmaterializowania lub ujawnienia może dojść do utraty zdolności kredytowej lub może negatywnie wpłynąć na wizerunek Banku. Kierunkowym założeniem jest unikanie transakcji mogących powodować ww. skutki. Podejście to znajduje odzwierciedlenie w postanowieniach obowiązującej Polityki zarządzania ryzykiem kredytowym, która stanowi, że w obszarze kredytowania Bank podejmuje działania wspierające osiągnięcie globalnych celów w zakresie ograniczania wpływu zmian klimatycznych, w pełni świadom potrzeb uwzględniania czynników środowiskowych, społecznych i ładu korporacyjnego (czynników ESG), które bierze pod wagę w podejściu do zarządzania ryzykiem i lokowania kapitału.

BOŚ Bank S.A. do procesu oceny ryzyka kredytowego wprowadził dla wybranych segmentów klientów nowy aspekt oceny tj. ocenę ryzyk ESG, dla pozostałych (z wyjątkiem klientów detalicznych) rozwiązania zostaną wprowadzone do końca roku 2021. Trwają prace nad wdrożeniem niezbędnych rozwiązań w procedurach operacyjnych. Zmiany regulacji w tym zakresie planowane są do wdrożenia w IV kwartale 2021. W planach jest przeprowadzenie szczegółowej analizy związanej z ryzykami klimatycznymi i ich wpływem na działalność.

Program dla sygnalistów – możliwość zgłoszenia naruszeń

GRI 102-17

W naszym Banku funkcjonuje Procedura anonimowego zgłaszania naruszeń prawa oraz obowiązujących w Banku Ochrony Środowiska procedur i standardów etycznych. Umożliwiamy pracownikom przesłanie anonimowych zgłoszeń, które są traktowane poufnie.

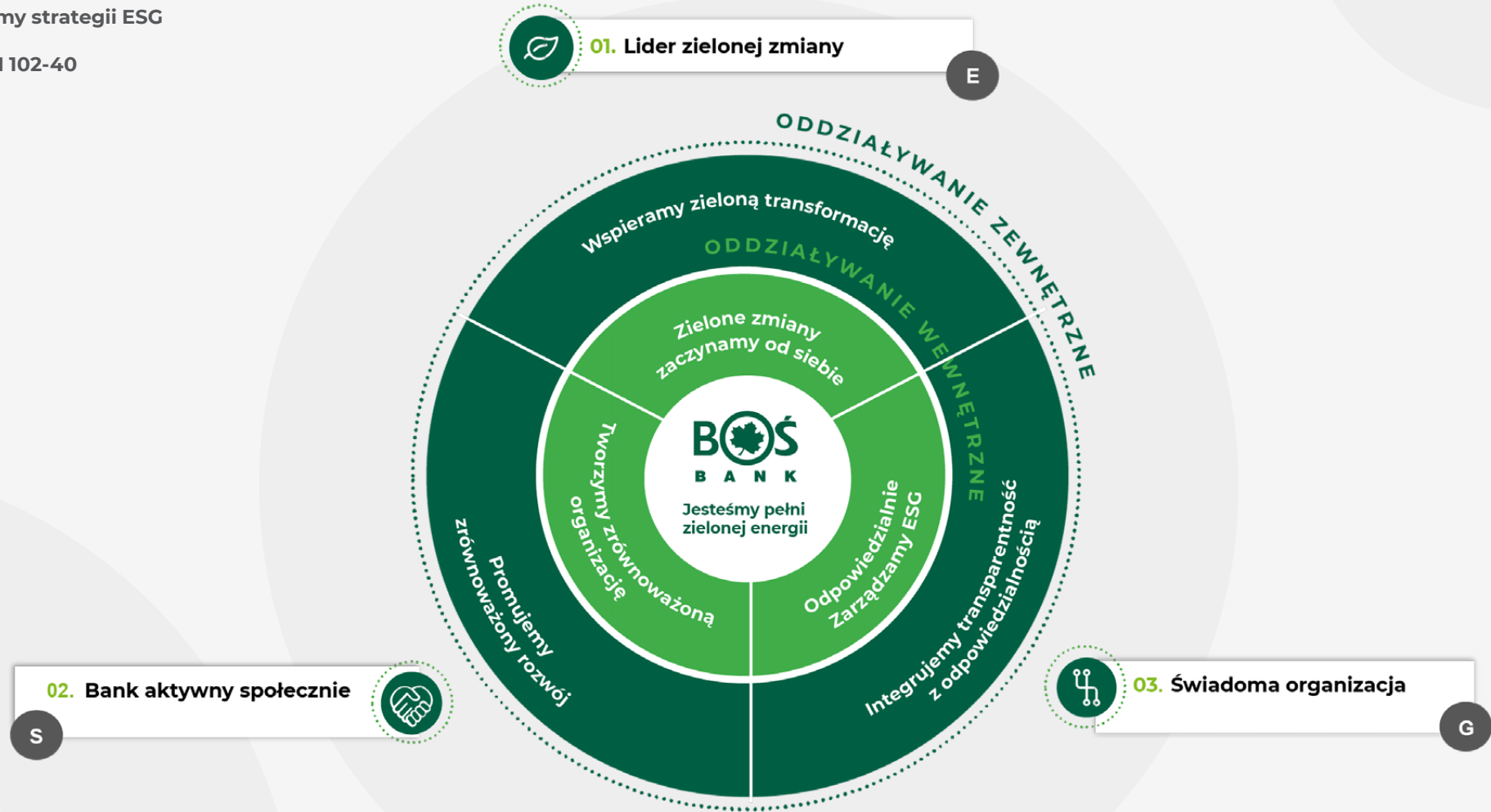
6. Jesteśmy pełni zielonej energii

Jesteśmy przekonani, że tylko droga zrównoważonego rozwoju, rozwijana od strony biznesowej na bazie strategii ESG pozwoli naszej organizacji być liderem w zakresie oferowania usług i produktów z zakresu zielonej transformacji. Jesteśmy na etapie wdrażania nowego modelu biznesowego, który jeszcze efektywniej wesprze nasze działania w tym zakresie. Naszą misją jest innowacyjne i skuteczne wspieranie zielonej transformacji. Aby efektywnie realizować ten cel, powiązaliśmy strategię ESG z założeniami strategii biznesowej. Dzięki temu podejmowane przez nas inicjatywy w obszarze biznesowym, będą jednocześnie realizowały nasze dążenia do zrównoważonego rozwoju.



Ramy strategii ESG

GRI 102-40



Nowa strategia ESG BOŚ obejmuje lata 2021-2023, lecz nakreślone przez nas priorytety mają charakter długofalowy. **Wyjątkowo traktujemy zobowiązania w zakresie ekologii i klimatu. Będziemy w dalszym ciągu rozwijać nasze kompetencje z zakresu ekologii i technologii, które wspierają redukcję emisji. Naszą ambicją jest wspierać zieloną transformację i być liderem zielonej zmiany, uwzględniając oddziaływanie zarówno wewnętrzne, jak i zewnętrzne.** Dlatego zielone zmiany zaczynamy przede wszystkim od siebie, zmieniając naszą organizację i procesy tak, aby minimalizować nasze negatywne oddziaływanie na środowisko. W ofercie stawiamy na finansowanie projektów proekologicznych, które będą elementem budowania zielonej transformacji. Chcemy oferować zielone produkty finansowe i w dalszym ciągu konsekwentnie rozwijać nasz ekologiczny portfel. Nasi klienci mogą liczyć na doradztwo w zakresie zielonej transformacji oraz taksonomii we wdrażanych projektach. Mamy ambitne cele, chcemy do 2023 roku osiągnąć wzrost udziału zielonych aktywów w portfelu kredytowym do 50%.

Już teraz monitorujemy nasz ślad węglowy i wiemy, z jakimi wyzwaniami w tym obszarze musimy sobie poradzić. Przyjmujemy, że do końca 2023 roku uda nam się zmniejszyć ślad węglowy o 20% względem roku 2020, a wykorzystywana przez nas energia elektryczna w 100% będzie pochodziła z OZE już od roku 2022 lub zapewnimy jej offsetowanie.

Podjęliśmy szereg aktywności skierowanych do różnych grup interesariuszy, by być bankiem aktywnym społecznie i wspierać zrównoważony rozwój. Fundacja BOŚ Banku będzie kontynuowała wdrażanie programów prospołecznych. Jednocześnie będziemy pracować nad zwiększeniem

zaangażowania pracowników i tworzyć przyjazne środowisko pracy. Istotnym elementem naszych działań jest również edukacja ekologiczna, dlatego będziemy budować platformę edukacyjną wspierającą rozwój zielonych projektów wraz z przewodnikiem dla rynku w zakresie zasad zrównoważonego finansowania w roku 2022.

Jesteśmy świadomą organizacją, dlatego integrujemy transparentność z odpowiedzialnością budując jednocześnie długotrwałą zmianę kulturową organizacji, rozwijając kompetencje naszych pracowników i wprowadzając nowy model pracy – zwinny i hybrydowy. Do roku 2023 chcemy podnieść wskaźnik zaangażowania pracowników do 58%.

Wiemy, że proces zmiany wymaga czasu, jak i budowania świadomości różnych grup interesariuszy, dlatego będziemy wdrażać kompleksowe zarządzanie ryzykiem związanym z obszarami etyki biznesu. Pracujemy nad wdrożeniem i publikacją polityki budowania relacji z otoczeniem społecznym oraz minimalizacji negatywnego wpływu na społeczeństwo w 2022 r.

Ważnym elementem we wdrażaniu naszej strategii jest budowanie zobowiązań dotyczącego współpracy z dostawcami. Chcemy posiadać zrównoważony łańcuch wartości. Już w 2022 roku planujemy, aby 100% nowych dostawców objętych zostało zrównoważoną polityką zakupową i 100% nowych umów dla klientów instytucjonalnych posiadało klauzulę dotyczącą praw człowieka.

BOŚ Bank z silnymi fundamentami na najbliższe lata

Już teraz mamy solidne fundamenty, które pomogą nam sprawianie przejść przez proces transformacji i wdrożenia nowego modelu biznesowego. Na chwilę obecną posiadamy znaczny udział zielonych aktywów w naszym portfelu – ponad 1/3 stanowią kredyty proekologiczne, co jest wynikiem znacząco wyższym od innych banków.

Naszą ekspertyzę opieramy na wiedzy i doświadczeniu, którym dzielą się członkowie zespołu eksperckiego, w skład, którego wchodzi inżynierowie – ekolodzy oraz eksperci doświadczeni w doradztwie z zakresu projektów transformacyjnych.

Obecne warunki i nasze otoczenie pozwala nam na silny dalszy rozwój. Współpracujemy z kluczowymi instytucjami zaangażowanymi w zieloną transformację z obszaru ekologii, m.in. Narodowym Funduszem Ochrony Środowiska i Gospodarki Wodnej (NFOŚiGW), funduszami wojewódzkimi (WFOŚiGW), Polskim Funduszem Rozwoju (PFR) czy Bankiem Gospodarstwa Krajowego (BGK).

Wyróżnia nas budowana od 30-lat marka organizacji, która jednoznacznie kojarzy się z ekologią. Konsekwentnie wzmacniamy nasz wizerunek podejmując szereg działań proekologicznych, jak cykliczne wydawanie Raportu Ekologicznego BOŚ, przekształconego od bieżącego wydania w Raport ESG o szerszym zakresie.

Nasza Strategia ESG realizuje Cele Zrównoważonego Rozwoju ONZ (ang. UN Sustainable Development Goals).



7. O Raporcie

GRI 102-45, GRI 102-46, GRI 102-47, GRI 102-50, GRI 102-51, GRI 102-52, GRI 102-53, GRI 102-54, GRI 102-55

Raport ESG Grupy Kapitałowej Banku Ochrony Środowiska S.A. prezentuje działalność Grupy za 2020 r., o ile w treści nie wskazano inaczej. Raport prezentuje działalność Grupy Banku Ochrony Środowiska obejmującej Bank Ochrony Środowiska S.A. jako jednostki dominującej oraz spółek wchodzących w skład Grupy Banku Ochrony Środowiska na dzień 31 grudnia 2020 r., tj.: Dom Maklerski BOŚ S.A., BOŚ Leasing – EKO Profit S.A., jednostka zależna w sposób pośredni MS Wind Sp. z o.o. W raporcie została zaprezentowana również działalność Fundacji Banku Ochrony Środowiska.

Jest to pierwsza publikacja obejmująca oprócz zagadnień z zakresu zrównoważonego rozwoju także aspekty ekonomiczne i społeczne.

Standard raportowania

Raport został przygotowany zgodnie z międzynarodowym standardem raportowania pozafinansowego Global Reporting Initiative (GRI Standards) w wersji Core. Raport nie został poddany zewnętrznej weryfikacji.

Raporty podsumowujące działalność w obszarze ESG opracowywane będą w cyklu rocznym.

W tworzeniu dokumentu uczestniczył zewnętrzny doradca. Wszystkie prezentowane dane i informacje zostały skonsultowane wewnętrznie i zweryfikowane przez pracowników odpowiedzialnych w danym obszarze.

W przypadku pytań, prosimy o kontakt z:

dyrektorem zarządzającym kierującym Pionem Ekologii, Taksonomii i Analiz

Mariuszem Samordakiem

Adres email: mariusz.samordak@bosbank.pl

Numer wskaźnika	Nazwa wskaźnika	Opis	numer strony
Profil organizacji			
GRI 102-1	Nazwa organizacji	2. O Nas	5
GRI 102-2	Podstawowe marki, produkty i usługi	2. O Nas	5, 16
GRI 102-3	Lokalizacja siedziby głównej	2. O Nas	5
GRI 102-4	Liczba krajów, w których działa organizacja i nazwy tych krajów	2. O Nas	5
GRI 102-5	Forma własności i forma prawna organizacji	2. O Nas	5
GRI 102-6	Obsługiwane rynki	2. O Nas	5
GRI 102-7	Skala działalności	2. O Nas	
GRI 102-8	Informacje o pracownikach	6. Odpowiedzialna Organizacja Przyszłości	10
GRI 102-9	Łańcuch wartości	6.1.2. Dążymy do posiadania zrównoważonego łańcucha wartości	10, 58, 72
GRI 102-10	Znaczące zmiany w organizacji i jej łańcuchu dostaw	W 2020 roku brak istotnych zmian w strukturze organizacji i jej łańcuchu wartości.	
GRI 102-11	Stosowane zasady ostrożności	6. Odpowiedzialna Organizacja Przyszłości	73, 77
GRI 102-12	Zewnętrzne inicjatywy przyjęte przez organizację	4.1.1. Aktywnie angażujemy się w finansowanie zrównoważonych inwestycji	19, 20
GRI 102-13	Członkostwo w stowarzyszeniach	4.1.1. Aktywnie angażujemy się w finansowanie zrównoważonych inwestycji	19, 20
Strategia			
GRI 102-14	Oświadczenie kierownictwa najwyższego szczebla	1. List Prezesa	3
GRI 102-15	Opis kluczowych wpływów, ryzyk i szans	2. O Nas	3, 11

Numer wskaźnika	Nazwa wskaźnika	Opis	numer strony
Etyka			
GRI 102-16	Wewnętrznie sformułowana misja lub wartości organizacji, kodeks postępowania oraz kodeks etyki	5.2.1. Efektywnie zarządzamy kwestiami ESG wewnątrz organizacji	74
GRI 102-17	Wewnętrzne i zewnętrzne mechanizmy umożliwiające uzyskanie porady dot. zachowań w kwestiach etycznych i prawnych oraz spraw związanych z integralnością organizacji	Wewnętrzne: 5.2.1. Efektywnie zarządzamy kwstiami ESG wewnątrz organizacji Zewnętrzne: 6. Jesteśmy pełni zielonej energii	
Ład korporacyjny			
GRI 102-18	Struktura i skład organu zarządzającego organizacją	2. O nas	9
Zaangażowanie interesariuszy			
GRI 102-40	Lista grup interesariuszy angażowanych przez organizację raportującą	Klienci oraz kluczowe podmioty współpracujące wymienione w rozdziale 6. Jesteśmy pełni zielonej energii	80
GRI 102-41	Pracownicy objęci umowami zbiorowymi	Brak pracowników objętych umowami zbiorowymi	
GRI 102-42	Podstawy identyfikowania i selekcji interesariuszy angażowanych przez organizację	Interesariusze zostali wskazani na podstawie wieloletniej współpracy z BOŚ.	
GRI 102-43	Podejście do angażowania według typu i grupy interesariuszy	6. Jesteśmy pełni zielonej energii	
Raportowanie			
GRI 102-45	Lista podmiotów objętych skonsolidowanym sprawozdaniem finansowym	2. O nas	5, 83
GRI 102-46	Proces definiowania treści raportu i granic aspektów	7. O Raporcie	83
GRI 102-47	Zidentyfikowane istotne tematy	7. O Raporcie	83
GRI 102-48	Wyjaśnienia dotyczące efektów jakichkolwiek korekt informacji zawartych w poprzednich raportach z podaniem powodów ich wprowadzenia oraz ich wpływu (np. fuzje, przejęcia, zmiana roku/okresu bazowego, charakteru działalności, metod pomiaru)	Brak korekt informacji, ponieważ jest to pierwszy raport ESG	
GRI 102-49	Zmiany w raportowaniu	Jest to pierwszy raport ESG	

Numer wskaźnika	Nazwa wskaźnika	Opis	numer strony
GRI 102-50	Okres raportowania	7. O Raporcie	83
GRI 102-52	Cykl raportowania	7. O Raporcie	83
GRI 102-53	Kontakt w sprawie raportu	7. O Raporcie	83
GRI 102-54	Oświadczenie dotyczące raportowania zgodnie z GRI Standards	7. O Raporcie	83
GRI 102-55	Indeks treści GRI	7. O Raporcie	55
GRI 102-56	Polityka i obecna praktyka w zakresie zewnętrznej weryfikacji raportu	Raport nie podlegał zewnętrznej weryfikacji	
Podejście do zarządzania			
GRI 103-1	Wyjaśnienie tematów zidentyfikowanych jako istotne wraz z wskazaniem ograniczeń	2.2. Model biznesowy 4.1.2. Dzięki naszej unikalnej ekspertyzie, kompleksowo wspieramy i doradzamy klientom w procesie transformacji	16
GRI 103-2	Podejście do zarządzania i jego elementy	4.2.1. Wdrażamy najwyższe standardy zarządzania naszym oddziaływaniem na środowisko 5.2.1. Efektywnie zarządzamy kwestiami ESG wewnątrz organizacji	
GRI 103-3	Ewaluacja podejścia do zarządzania	4. Odpowiedzialna organizacja przyszłości 5.2.1. Efektywnie zarządzamy kwestiami ESG wewnątrz organizacji - Ryzyka ESG	
Przeciwdziałanie korupcji			
GRI 205-1	Odsetek i całkowita liczba jednostek biznesowych poddanych analizie pod kątem ryzyka związanego z korupcją	5.1.1. Swoją działalność prowadzimy w sposób transparentny w wykorzystaniu najlepszych rynkowych praktyk w zakresie ESG	75
GRI 205-2	Odsetek pracowników przeszkolonych w zakresie polityk i procedur antykorupcyjnych w organizacji	5.1.1. Swoją działalność prowadzimy w sposób transparentny w wykorzystaniu najlepszych rynkowych praktyk w zakresie ESG	75
GRI 205-3	Potwierdzone przypadki korupcji i podjęte działania	Brak potwierdzonych przypadków korupcji w 2020 roku.	68
Naruszenie zasad wolnej konkurencji			
GRI 206-1	Kroki prawne podjęte wobec organizacji z powodu naruszeń zasad wolnej konkurencji oraz praktyk monopolistycznych	W 2020 roku BOŚ nie odnotował takich naruszeń.	68

Numer wskaźnika	Nazwa wskaźnika	Opis	numer strony
Pośredni wpływ ekonomiczny			
GRI 203-1	Wspierane inwestycje infrastrukturalne i usługi	4.1.1. Aktywnie angażujemy się w finansowanie zrównoważonych inwestycji	24
Tematy środowiskowe			
Energia			
GRI 302-1	Zużycie energii przez organizację	3.2.1. Wdrażamy najwyższe standardy zarządzania naszym oddziaływaniem na środowisko	35
Woda			
GRI 303-1	Łączny pobór wody w podziale na źródła	3.2.1. Wdrażamy najwyższe standardy zarządzania naszym oddziaływaniem na środowisko	37
GRI 303-5	Konsumpcja wody w organizacji	3.2.1. Wdrażamy najwyższe standardy zarządzania naszym oddziaływaniem na środowisko	37
Emisje			
GRI 305-1	Emisje z zakresu 1	3.2.1. Wdrażamy najwyższe standardy zarządzania naszym oddziaływaniem na środowisko	33
GRI 305-2	Emisje z zakresu 2	3.2.1. Wdrażamy najwyższe standardy zarządzania naszym oddziaływaniem na środowisko	33
GRI 305-3	Emisje z zakresu 3	3.2.1. Wdrażamy najwyższe standardy zarządzania naszym oddziaływaniem na środowisko	33
GRI 305-4	Cele związane z ograniczeniem emisji GHG	3.2.1. Wdrażamy najwyższe standardy zarządzania naszym oddziaływaniem na środowisko	33
GRI 305-5	Redukcja emisji gazów cieplarnianych	3.2.1. Wdrażamy najwyższe standardy zarządzania naszym oddziaływaniem na środowisko	
GRI 305-7	Emisja związków NOx, SOx i innych istotnych związków emitowanych do powietrza	Brak emisji NOx, SOx i innych istotnych związków emitowanych do powietrza	

Numer wskaźnika	Nazwa wskaźnika	Opis	numer strony
Odpady			
GRI 306-2	Odpady według rodzaju oraz metody utylizacji	4.2.1. Wdrażamy najwyższe standardy zarządzania naszym oddziaływaniem na środowisko	36
Zgodność z regulacjami środowiskowymi			
GRI 307-1	Wartość pieniężna kar i całkowita liczba sankcji pozafinansowych za nieprzestrzeganie prawa oraz/lub regulacji dotyczących ochrony środowiska	W 2020 r. BOŚ nie otrzymał kary związanej z brakiem zgodności z regulacjami środowiskowymi	
Tematy społeczne			
Zatrudnienie			
GRI 401-1	Całkowita liczba i wskaźniki zatrudnienia nowych pracowników oraz rotacji pracowników	4.2.1. Jesteśmy odpowiedzialnym pracodawcą, dbającym o swoich pracowników i atmosferę miejsca pracy	61
GRI 401-2	Świadczenia zapewniane pracownikom pełnoetatowym, które nie przysługują pracownikom tymczasowym lub zatrudnionym w niepełnym wymiarze godzin	4.2.1. Jesteśmy odpowiedzialnym pracodawcą, dbającym o swoich pracowników i atmosferę miejsca pracy	63
GRI 401-3	Urlopy rodzicielskie	4.2.1. Jesteśmy odpowiedzialnym pracodawcą, dbającym o swoich pracowników i atmosferę miejsca pracy	56
Bezpieczeństwo i higiena pracy			
GRI 403-2	Wskaźnik urazów, chorób zawodowych, dni straconych oraz nieobecności w pracy oraz liczba wypadków śmiertelnych związanych z pracą	4.2.1. Jesteśmy odpowiedzialnym pracodawcą, dbającym o swoich pracowników i atmosferę miejsca pracy	65
Edukacja i szkolenia			
GRI 404-1	Średnia liczba godzin szkoleniowych w roku przypadających na pracownika	4.2.1. Jesteśmy odpowiedzialnym pracodawcą, dbającym o swoich pracowników i atmosferę miejsca pracy	59
GRI 404-2	Programy rozwoju umiejętności menadżerskich i kształcenia ustawicznego, które wspierają ciągłość zatrudnienia pracowników oraz ułatwiają zarządzanie końcem kariery zawodowej	4.2.1. Jesteśmy odpowiedzialnym pracodawcą, dbającym o swoich pracowników i atmosferę miejsca pracy	59

Numer wskaźnika	Nazwa wskaźnika	Opis	numer strony
GRI 404-3	Odsetek pracowników podlegających regularnym ocenom jakości pracy i przeglądowi rozwoju kariery zawodowej, według płci i kategorii zatrudnienia	4.2.1. Jesteśmy odpowiedzialnym pracodawcą, dbającym o swoich pracowników i atmosferę miejsca pracy	62
Różnorodność i równość szans			
GRI 405-1	Skład ciał zarządzających i kadry pracowniczej w podziale na kategorie według płci, wieku	4.2.1. Jesteśmy odpowiedzialnym pracodawcą, dbającym o swoich pracowników i atmosferę miejsca pracy	73
Przeciwdziałanie dyskryminacji			
GRI 406-1	Całkowita liczba przypadków dyskryminacji oraz działania naprawcze podjęte w tej kwestii	W 2020 r. BOŚ nie odnotował przypadków dyskryminacji	
Swoboda zrzeszania się i prawo do umów zbiorowych			
GRI 407-1	Zidentyfikowane jednostki i kluczowi dostawcy, w których przypadku może dochodzić do naruszenia lub może występować poważne ryzyko naruszenia wolności zrzeszania się i zawierania umów zbiorowych oraz działania podjęte, aby chronić te prawa	W 2020 r. BOŚ nie odnotował przypadków naruszeń związanych z naruszeniem wolności zrzeszania się i zawierania umów zbiorowych	
Spółeczność lokalna			
GRI 413-1	Działania podejmowane ze społecznościami lokalnymi	4.2.1. Jesteśmy odpowiedzialnym pracodawcą, dbającym o swoich pracowników i atmosferę miejsca pracy	41
GRI 413-2	Działalność organizacji wywołująca negatywny wpływ na społeczność lokalną	W 2020 r. BOŚ nie odnotował negatywnego wpływu organizacji na społeczność lokalną	
Udział w życiu publicznym			
GRI 415-1	Całkowita wartość finansowa i rzeczowa darowizn na rzecz partii politycznych, polityków i instytucji o podobnym charakterze, według krajów	W 2020 r. BOŚ nie przeznaczył darowizn na cele polityczne	
Zgodność z regulacjami społecznymi i ekonomicznymi			
GRI 419-1	Niezgodność z przepisami prawa i regulacjami społeczno-ekonomicznymi	W 2020 roku BOŚ nie odnotował takich przypadków	

Bank Ochrony Środowiska S.A. oświadcza, że treści opublikowane w Raporcie w Strategii Environmental, Social, Governance (ESG) mają wyłącznie cel informacyjny i stanowią własność Banku. Rozpowszechnianie udostępnionych treści wymaga każdorazowo zgody Banku. Bank oświadcza, że nadrzędne cele związane są z ładem środowiskowym, społecznym i korporacyjnym. Osoba zainteresowana szerszymi informacjami na temat produktów i usług powinna skontaktować się z centrum telefonicznym lub jednym z oddziałów banku. Niniejszy dokument – jego wizerunek graficzny (logo Banku) oraz zawartość są własnością Banku Ochrony Środowiska S.A., a kopiowanie go w całości lub w części wymaga uprzedniej zgody Banku. Bank Ochrony Środowiska S.A. przy ul. Żelaznej 32, 00 – 832 Warszawa, zarejestrowany w rejestrze przedsiębiorców Krajowego Rejestru Sądowego przez Sąd Rejonowy dla m. st. Warszawy w Warszawie, XIII Wydział Gospodarczy Krajowego Rejestru Sądowego pod nr KRS 0000015525, posiadający NIP 527-020-33-13 oraz kapitał zakładowy w wysokości 929 476 710 złotych w całości wpłacony.